

นวัตกรรม

การเพิ่มประสิทธิภาพในการปฏิบัติงานของบุคลากร
โดยใช้รูปแบบการบริหารจัดการ

LERTCHAI MODEL



ผู้เสนอผลงาน

นายเลิศชาย ปานमुख

ตำแหน่ง ครู

สถานศึกษา ศูนย์การศึกษาานอกระบบและการศึกษาตามอัธยาศัยอำเภอวังม่วง
สังกัด สำนักงานส่งเสริมการศึกษานอกระบบและการศึกษาตามอัธยาศัย
จังหวัดสระบุรี

คำนำ

นวัตกรรม “การเพิ่มประสิทธิภาพในการปฏิบัติงานของบุคลากร โดยใช้รูปแบบการบริหารจัดการ LERTCHAI MODEL” เป็นนวัตกรรมที่คิดค้นและพัฒนาขึ้น เพื่อใช้แก้ปัญหาการบริหารจัดการและปัญหาการปฏิบัติงานของบุคลากร ของศูนย์การศึกษานอกระบบและการศึกษาตามอัธยาศัยอำเภอวังม่วง ให้มีประสิทธิภาพเพิ่มมากขึ้น ซึ่งจากการดำเนินการอย่างต่อเนื่อง ตั้งแต่เดือนกันยายน ๒๕๕๘ ถึง สิงหาคม ๒๕๖๐ สามารถแก้ปัญหาได้เป็นอย่างดี เป็นที่น่าพอใจ เกิดผลงานเป็นที่ประจักษ์ จนเป็นที่ยอมรับจากหน่วยงานต้นสังกัด ภาครัฐเครือข่าย และสังคม ซึ่งการจัดทำรายงานนวัตกรรมเล่มนี้ รายงานตามรูปแบบของสำนักงานเลขาธิการคุรุสภา (หนึ่งโรงเรียนหนึ่งนวัตกรรม)

ขอขอบคุณ ผู้บริหาร และบุคลากร ศูนย์การศึกษานอกระบบและการศึกษาตามอัธยาศัยอำเภอวังม่วง องค์กรนักศึกษา และ ผู้มีส่วนเกี่ยวข้องทุกท่าน ที่ให้ความร่วมมือ ในการขับเคลื่อนนวัตกรรมจนประสบความสำเร็จ หวังเป็นอย่างยิ่งว่า นวัตกรรม “การเพิ่มประสิทธิภาพในการปฏิบัติงานของบุคลากร โดยใช้รูปแบบการบริหารจัดการ LERTCHAI MODEL” จะเป็นประโยชน์กับหน่วยงาน กศน. หรือผู้ที่สนใจ ในการนำไปประยุกต์ใช้เพื่อแก้ปัญหาการบริหารจัดการ และการปฏิบัติงานของบุคลากร ในโอกาสต่อไป

เลิศชาย ปานมุข

ตำแหน่ง ครู

ศูนย์การศึกษานอกระบบและการศึกษาตามอัธยาศัยอำเภอวังม่วง

สารบัญ

หน้า

คำนำ

สารบัญ

รายงานนวัตกรรม.....	๑
บทสรุป.....	๑
ความเป็นมาและความสำคัญ.....	๑
วัตถุประสงค์.....	๒
กลุ่มเป้าหมาย.....	๒
กระบวนการพัฒนานวัตกรรม.....	๒
การออกแบบนวัตกรรมและขั้นตอนเพื่อการพัฒนา.....	๓
ผลที่เกิดจากการนำนวัตกรรมไปใช้.....	๘
สรุปสิ่งที่เรียนรู้.....	๙
การขยายผลและการเผยแพร่ผลการพัฒนา.....	๑๐
ข้อเสนอแนะและแนวทางการพัฒนาอย่างต่อเนื่อง.....	๑๐
จุดเด่นหรือลักษณะพิเศษของนวัตกรรม.....	๑๐
บรรณานุกรม.....	๑๑
ภาคผนวก.....	๑๓
เอกสารและภาพประกอบ.....	๑๔
คณะผู้จัดทำ.....	๓๙

ชื่อนวัตกรรม	การเพิ่มประสิทธิภาพในการปฏิบัติงานของบุคลากรโดยใช้รูปแบบ การบริหารจัดการ LERTCHAI MODEL
ประเภทนวัตกรรม	ด้านการบริหารและจัดการสถานศึกษา
ผู้เสนอผลงานนวัตกรรม	นายเลิศชาย ปานमुख ตำแหน่ง ครู
สถานศึกษา	ศูนย์การศึกษานอกระบบและการศึกษาตามอัธยาศัยอำเภอวังม่วง
สังกัด	สำนักงานส่งเสริมการศึกษานอกระบบและการศึกษาตามอัธยาศัยจังหวัดสระบุรี

บทสรุป

นวัตกรรม “การเพิ่มประสิทธิภาพในการปฏิบัติงานของบุคลากร โดยใช้รูปแบบการบริหารจัดการ LERTCHAI MODEL” ใช้หลักการสำคัญ โดยน้อมนำศาสตร์พระราช “เข้าใจ เข้าถึง พัฒนา” มาประยุกต์ใช้ในการแสวงหาความร่วมมือในการพัฒนา โดยการนำข้อมูลในทุกมิติ มาวิเคราะห์สภาพปัญหา และอุปสรรคของการดำเนินงานในด้านต่างๆ ทั้งปัญหาที่เกิดขึ้นจากระบบบริหารจัดการ ปัญหาจากพื้นที่ปฏิบัติงาน และปัญหาจากบุคลากร โดยใช้กระบวนการมีส่วนร่วม เพื่อหาแนวทางในการแก้ไขปัญหา และร่วมกันพัฒนา ภายใต้ตัววงจรคุณภาพ PDCA ซึ่งจากการดำเนินการอย่างต่อเนื่อง ตั้งแต่เดือนกันยายน ๒๕๕๘ ถึง สิงหาคม ๒๕๖๐ ทำให้เกิดผลงานเป็นที่ประจักษ์ อันได้แก่ รางวัลต่างๆที่ได้รับ ทั้งบุคลากร สถานศึกษา และผลที่เกิดขึ้นกับผู้เรียน ผู้รับบริการ จนเป็นที่ยอมรับจากหน่วยงานต้นสังกัด ภาศิเครือข่าย และสังคม

ความเป็นมาและความสำคัญ

ผู้จัดทำ ได้รับการบรรจุแต่งตั้งเข้ารับราชการ เป็นข้าราชการครู ในตำแหน่ง ครูผู้ช่วย สังกัด สำนักงานส่งเสริมการศึกษานอกระบบและการศึกษาตามอัธยาศัย เมื่อวันที่ ๒๐ เมษายน ๒๕๕๘ โดยปฏิบัติงาน ณ ศูนย์การศึกษานอกระบบและการศึกษาตามอัธยาศัยอำเภอวังม่วง จังหวัดสระบุรี ได้รับมอบหมาย ให้เป็นหัวหน้ากลุ่มงาน กลุ่มจัดการศึกษานอกระบบและการศึกษาตามอัธยาศัย ตั้งแต่วันที่ ๑ พฤษภาคม ๒๕๕๘ เป็นต้นมา จึงได้ศึกษาข้อมูลผลการดำเนินงานที่ผ่านมาของสถานศึกษา จากเอกสารสรุปผลการปฏิบัติงานประจำปี ผลการประเมินตนเองของสถานศึกษา (SAR) การประเมินคุณภาพ การศึกษาจากต้นสังกัด ผลการประเมินคุณภาพภายนอกจาก สมศ. และเอกสารต่างๆที่เกี่ยวข้อง ข้อมูลพื้นที่ปฏิบัติงาน จากสำรวจ ข้อมูลผู้รับบริการ และข้อมูลบุคลากร จากการสอบถามและสัมภาษณ์ ย้อนหลัง ๒ ปี (ปีงบประมาณ ๒๕๕๖-๒๕๕๗) ซึ่งพบสภาพปัญหา ที่เกิดจากการดำเนินงานหลายด้าน อาทิ ปัญหาที่เกิดจากความไม่เข้าใจในแนวทางการปฏิบัติงาน ปัญหาการประสานการทำงานร่วมกัน ระหว่างบุคลากร ปัญหาการขาดแคลนทรัพยากรที่ใช้ในการจัดการศึกษา ปัญหาด้านสถานที่ที่ใช้ในการ

จัดการเรียนรู้ (กศน.ตำบล) เป็นต้น นอกจากนี้ ยังมีข้อจำกัดบางประการที่เกิดขึ้น ทั้งจากสถานศึกษาและจากบุคลากรทำให้ขาดประสิทธิภาพในการปฏิบัติงาน

ผู้จัดทำ จึงได้คิดรูปแบบการบริหารจัดการ LERTCHAI MODEL (เลิศชาย โมเดล) โดยน้อมนำศาสตร์พระราชานี้ “เข้าใจ เข้าถึง พัฒนา” ของพระบาทสมเด็จพระปรมินทรมหาภูมิพลอดุลยเดช รัชกาลที่ ๙ มาประยุกต์ใช้ให้สอดคล้องกับการดำเนินงานในพื้นที่ เพื่อแก้ปัญหาที่เกิดขึ้น และเพิ่มประสิทธิภาพในการปฏิบัติงาน สร้างขวัญกำลังใจให้กับบุคลากร รวมถึง การนำวงจรคุณภาพ PDCA มาใช้ในการดำเนินงาน เพื่อให้การจัดการศึกษานอกระบบและการศึกษาตามอัธยาศัยมีคุณภาพ

วัตถุประสงค์

๑. เพื่อศึกษาและออกแบบรูปแบบการบริหารจัดการ LERTCHAI MODEL ให้สามารถขับเคลื่อนงานการศึกษานอกระบบและการศึกษาตามอัธยาศัยได้อย่างมีประสิทธิภาพ
๒. เพื่อเพิ่มประสิทธิภาพในการปฏิบัติงานของบุคลากร สังกัดศูนย์การศึกษานอกระบบและการศึกษาตามอัธยาศัยอำเภอวังม่วง โดยใช้รูปแบบการบริหารจัดการ LERTCHAI MODEL

กลุ่มเป้าหมาย

บุคลากร ของศูนย์การศึกษานอกระบบและการศึกษาตามอัธยาศัยอำเภอวังม่วง สังกัด สำนักงานส่งเสริมการศึกษานอกระบบและการศึกษาตามอัธยาศัยจังหวัดสระบุรี ที่ปฏิบัติงาน ระหว่าง เดือน กันยายน ๒๕๕๘ ถึง สิงหาคม ๒๕๖๐

กระบวนการพัฒนานวัตกรรม

➤ สภาพก่อนการพัฒนา

▶ การวิเคราะห์สภาพปัญหาของสถานศึกษา

จากสภาพการบริหารจัดการสถานศึกษาที่ผ่านมา พบปัญหา อุปสรรค ที่ได้จากการศึกษาข้อมูลจากเอกสาร และ บุคลากร สรุปเป็นประเด็นสำคัญดังนี้

ด้านการบริหารจัดการ

๑. สถานศึกษายังขาดระบบการบริหารจัดการองค์กรที่เชื่อมโยงกันระหว่างกลุ่มงาน ขาดความเป็นเอกภาพ
๒. สถานศึกษายังขาดระบบการบริหารจัดการด้านเอกสารและสารสนเทศที่มีประสิทธิภาพและพร้อมใช้งาน
๓. สถานศึกษายังขาดการประชาสัมพันธ์ในสื่อต่างๆและสื่อสังคมออนไลน์ให้กับต้นสังกัด ภาควิเคราะห์ และผู้มีส่วนเกี่ยวข้อง ได้รับทราบ

ด้านบุคลากร

๑. บุคลากรยังขาดความเชื่อมั่นในการปฏิบัติงาน
๒. บุคลากรยังขาดการประสานงานในการปฏิบัติงานที่ดีร่วมกัน
๓. บุคลากรยังขาดทิศทางในการทำงานและการวางเป้าหมายในความสำเร็จ

ด้านสถานศึกษาและแหล่งเรียนรู้

๑. กศน. ตำบล มีสภาพเสื่อมโทรม และไม่เหมาะสมในการจัดการเรียนการสอนและให้บริการ จำนวน ๒ แห่ง จากที่มีทั้งสิ้น ๓ แห่ง
๒. ห้องสมุดประชาชน ขาดการพัฒนาภูมิทัศน์ที่สวยงาม ที่เอื้อต่อการเรียนรู้และให้บริการ
๓. สถานศึกษา มีภูมิทัศน์ที่ค่อนข้างเสื่อมโทรมขาดความสวยงาม

► จุดที่ควรพัฒนาจากการประเมินคุณภาพภายในสถานศึกษาจากต้นสังกัด และการประเมินคุณภาพภายนอกจาก สมศ.

การประเมินคุณภาพภายในสถานศึกษาจากต้นสังกัด ปี ๒๕๕๖

ด้านบริหารจัดการ

ควรพัฒนาระบบฐานข้อมูลให้ครอบคลุมงานต่างๆ ในการนำมาใช้ประโยชน์ในการวางแผนการบริหารจัดการสถานศึกษาให้เต็มศักยภาพและเกิดประสิทธิผล

ด้านการจัดการเรียนการสอนที่เน้นผู้เรียนเป็นสำคัญ

ควรส่งเสริมให้บุคลากร ศึกษา ค้นคว้า วิจัย พัฒนาการดำเนินงาน เพื่อนำข้อมูลมาใช้แก้ปัญหาการจัดกิจกรรมการเรียนการสอนอกระบบและการศึกษาตามอัธยาศัยให้มีประสิทธิภาพยิ่งขึ้น

การประเมินคุณภาพภายนอกรอบสามของ สมศ. ปี ๒๕๕๖

ด้านบริหารจัดการ

ควรมีการพัฒนาการจัดการองค์กร โครงสร้าง และการบริหารงานอย่างเป็นระบบครบวงจร ให้บรรลุเป้าหมายการจัดการศึกษา รวมทั้งจัดหาสื่อ และแหล่งเรียนรู้ ให้เอื้อต่อการเรียนรู้

ด้านการจัดการเรียนการสอนที่เน้นผู้เรียนเป็นสำคัญ

ครูควรได้รับการพัฒนาเกี่ยวกับการจัดการเรียนรู้ที่เน้นผู้เรียนเป็นสำคัญ การจัดทำและนำข้อมูลไปใช้ในการพัฒนาผู้เรียนเป็นรายบุคคล โดยเฉพาะการตั้งเป้าหมายเพื่อพัฒนาผลสัมฤทธิ์ทางการเรียน การใช้สื่อแหล่งเรียนรู้ และการออกแบบหน่วยการเรียนรู้ที่เน้นผู้เรียนเป็นสำคัญ

➤ การออกแบบนวัตกรรมและขั้นตอนเพื่อการพัฒนา

จากการศึกษาสภาพปัญหาการบริหารจัดการของสถานศึกษา จึงได้จัดทำกรอบแนวคิดในการพัฒนาเพื่อแก้ไขปัญหาที่เกิดขึ้น โดยได้ใช้หลักทฤษฎีและหลักวิชาการที่เกี่ยวข้อง และนำวงจรคุณภาพ PDCA ของเดมมิ่ง (Deming Cycle) มาใช้ในการดำเนินการทั้งการขับเคลื่อนในภาพรวมและการขับเคลื่อนรูปแบบการบริหารจัดการ LERTCHAI MODEL ดังนี้

๑. ขั้นวางแผน (Plan)

๑.๑) น้อมนำศาสตร์พระราชทาน “**เข้าใจ เข้าถึง พัฒนา**” ในพระบาทสมเด็จพระปรมินทรมหาภูมิ-พลอดุลยเดช รัชกาลที่ ๙ มาใช้เป็นแนวทางในการดำเนินงาน อันได้แก่

เข้าใจ คือ การเข้าถึงข้อมูลพื้นฐาน ด้วยการศึกษาข้อมูลของทุกมิติ ที่เกี่ยวข้องกับการปฏิบัติงาน ค้นหาสาเหตุของปัญหาที่เกิดขึ้น

เข้าถึง คือ การสร้างการมีส่วนร่วมกับบุคลากร ในการวิเคราะห์ปัญหา และความต้องการ มีส่วนร่วมในการวางแผนการพัฒนา

พัฒนา คือ การร่วมมือร่วมใจกันลงมือทำ โดยใช้องค์ความรู้ และทรัพยากรที่มีอยู่ ให้เกิดประโยชน์สูงสุด ในการพัฒนา ติดตามสนับสนุนประเมินผลให้งานบรรลุตามเป้าหมาย

๑.๒) ศึกษาแนวคิดทฤษฎีที่เกี่ยวข้อง ได้แก่ แนวคิดเกี่ยวกับการบริหารองค์กร การบริหารการศึกษา ภาวะผู้นำ การสร้างแรงจูงใจ ทักษะคิด การทำงานเป็นทีม การมีส่วนร่วม ความพึงพอใจ เพื่อนำมาประยุกต์ใช้ในการสร้างรูปแบบการบริหารจัดการ และวิธีการดำเนินงานให้ประสบความสำเร็จ

๒. ขั้นดำเนินการ (Do)

๒.๑) สร้างรูปแบบการบริหารจัดการ LERTCHAI MODEL จากแนวคิดและทฤษฎีที่เกี่ยวข้อง นำวงจรคุณภาพ PDCA ของเดมมิ่ง (Deming Cycle) มาควบคุมการดำเนินงานภายใต้รูปแบบอีกระดับหนึ่ง เพื่อเพิ่มประสิทธิภาพของบุคลากรในการปฏิบัติงาน และการแก้ไขปัญหาที่เกิดขึ้นในด้านต่างๆ ได้ดียิ่งขึ้น ประกอบด้วย ๘ ขั้นตอน ดังนี้

ขั้นวางแผน (Plan)

☉ **L : Learning (เรียนรู้พื้นที่เรียนรู้คนและกลุ่มเป้าหมาย)** ศึกษาพฤติกรรมของบุคลากรในด้านการปฏิบัติงาน อุปนิสัย เจตคติ และการทำงานร่วมกันของบุคลากรทุกคน บริบทพื้นที่ปฏิบัติงาน และกลุ่มเป้าหมายที่รับบริการ เพื่อเป็นข้อมูลในวางแผนการดำเนินงาน

☉ **E : Explore (สำรวจให้ได้ซึ่งปัญหาและความต้องการ)** ศึกษาสภาพปัญหาของบุคลากรแต่ละคนที่เกิดขึ้น จากการปฏิบัติงาน สภาพแวดล้อม และขีดความสามารถ รวมถึงปัญหาที่เกิดขึ้นจากนโยบายการจัดการศึกษา บริบทพื้นที่การปฏิบัติงาน ผู้รับบริการ ว่ามีปัญหายังไง มีความต้องการในการแก้ปัญหาเรื่องใด หรือรับการสนับสนุนในด้านต่างๆ อย่างไร เพื่อจัดทำเป็นแผนในการดำเนินงาน

ขั้นดำเนินการ (Do)

☉ **R : Relationship (เร่งสร้างและสานความสัมพันธ์)** สร้างความสัมพันธ์ทั้งแบบเป็นทางการและไม่เป็นทางการระหว่างบุคลากร ให้มีความสัมพันธ์อันดีระหว่างกัน โดยใช้เทคนิควิธีการที่หลากหลาย เพื่อสร้างความร่วมมือ ในการปฏิบัติงานตามแผนงานร่วมกัน

☉ **T : Teamwork (พัฒนาทีมงานให้มีความเข้มแข็ง)** สร้างทีมงานให้มีความเข้มแข็ง มีความพร้อมในการปฏิบัติงาน โดยใช้หลักการมีส่วนร่วม หลักประชาธิปไตย เคารพความคิดเห็น ซึ่งกัน

และกัน และการทำงานเป็นทีม โดยสร้างทีมงาน ในด้านต่างๆตามความถนัด เพื่อให้ร่วมกันขับเคลื่อนงาน และกิจกรรมตามแผนงานที่วางไว้ พร้อมกันนี้ยังสร้างและพัฒนาทีมงานองค์กรนักศึกษา เพื่อสนับสนุนการจัดกิจกรรมทั้งการจัดการศึกษาขั้นพื้นฐาน การพัฒนาสถานศึกษา การพัฒนาแหล่งเรียนรู้ การพัฒนา กศน.ตำบล และกิจกรรมของชุมชน

ขั้นตรวจสอบ (Check)

⊕ **C : Creative (เสริมแรงด้วยความคิดที่สร้างสรรค์)** ส่งเสริมให้บุคลากรร่วมกัน ตรวจสอบผลการปฏิบัติงาน และกิจกรรมต่างๆระหว่างกัน อย่างสร้างสรรค์ แลกเปลี่ยนความคิดเห็นและ ประสพการณ์ วิธีการในการปฏิบัติงานที่ดีร่วมกัน เพื่อให้งานประสบความสำเร็จ

⊕ **H : Heartily (ให้มุ่งมั่นทำงานด้วยความเต็มใจ)** สร้างความเชื่อมั่นให้กับบุคลากร ในการใช้ความรู้ความสามารถของตนเองที่มี เพื่อให้สามารถปฏิบัติงานได้อย่างเต็มที่ และสำเร็จตาม เป้าหมายที่วางไว้ รวมถึงการยกย่องชมเชย เพื่อสร้างขวัญกำลังใจในการปฏิบัติงาน

ขั้นปรับปรุงแก้ไขและพัฒนา (Action)

⊕ **A : Attitude (และคงไว้ด้วยเจตคติของการทำงานที่ดี)** ปลูกฝังเจตคติที่ดีใน ความสำเร็จ เพื่อคงไว้ซึ่งประสิทธิภาพของการทำงาน ร่วมกันแก้ไขปัญหา อุปสรรค ที่เกิดขึ้นอย่างเป็น ระบบ

⊕ **I : Ideology (ในวิถีอุดมการณ์และจิตวิญญาณ กศน.)** ยกย่องความคิดและจิต วิญญาณ ในฐานะครู กศน. ที่มีอุดมการณ์ ในการพัฒนาการจัดการศึกษานอกระบบและการศึกษาตาม อรรถศาสตร์ให้กับประชาชน อย่างต่อเนื่องและมีคุณภาพ



ภาพประกอบที่ ๑ รูปแบบการบริหารจัดการ LERTCHAI MODEL

๒.๒) นำรูปแบบการบริหารจัดการ LERTCHAI MODEL เสนอในที่ประชุมของ ศูนย์การศึกษาออกระบบและการศึกษาตามอัธยาศัยอำเภอวังม่วง เพื่อขออนุมัติจากผู้อำนวยการ สถานศึกษาให้ดำเนินการ

๒.๓) ทดลองใช้รูปแบบการบริหารจัดการ LERTCHAI MODEL กับบุคลากรของ ศูนย์การศึกษาออกระบบและการศึกษาตามอัธยาศัยอำเภอวังม่วง โดยขับเคลื่อนไปพร้อมกับการ ปฏิบัติงานตามภารกิจและนโยบายของสำนักงาน กศน. และสำนักงาน กศน.จังหวัดสระบุรี

๓. ขั้นตรวจสอบ (Check)

ตรวจสอบและประเมินผล การใช้รูปแบบการบริหารจัดการ LERTCHAI MODEL ที่มีต่อการ ปฏิบัติงานของบุคลากร โดยประเมินความสำเร็จ ดังนี้

๓.๑) ความสำเร็จของการปฏิบัติงานตามนโยบายตามภารกิจและนโยบายของสำนักงาน กศน. และสำนักงาน กศน.จังหวัดสระบุรี

๓.๒) รางวัลที่ได้รับ จากหน่วยงานต้นสังกัด และภาคีเครือข่าย

๔. ขั้นปรับปรุงแก้ไขและพัฒนา (Action)

สะท้อนผลการปฏิบัติงานของบุคลากรตามสภาพจริง พร้อมปรับปรุงแก้ไขในส่วนที่บกพร่องของ บุคลากรแต่ละคน ส่งเสริมให้เกิดการพัฒนา และชี้แจงให้เกิดประสิทธิภาพของการปฏิบัติงานอย่างต่อเนื่อง



ภาพประกอบที่ ๒ กรอบแนวคิดในการพัฒนาที่แสดงให้เห็นความเชื่อมโยงสัมพันธ์ระหว่างปัญหาแนวคิดทฤษฎีและหลักวิชาการที่ใช้ วิธีการพัฒนา และความสำเร็จที่พึงประสงค์

➤ ผลที่เกิดจากการนำนวัตกรรมไปใช้

จากการนำรูปแบบการบริหารจัดการ LERTCHAI MODEL ไปใช้ในการดำเนินงานกับบุคลากร ตั้งแต่เดือน กันยายน ๒๕๕๘ ถึง สิงหาคม ๒๕๖๐ จนประสบความสำเร็จ และมีผลงานที่เกิดขึ้นกับ นักศึกษา บุคลากร สถานศึกษา และผลสำเร็จตามนโยบาย ดังนี้

➤ ผลที่เกิดกับบุคลากร

- ▶ รางวัลครู กศน.ตำบลดีเด่น อันดับ ๑ ของสำนักงาน กศน.จังหวัดสระบุรี ประจำปีงบประมาณ ๒๕๕๙
- ▶ รางวัลบุคลากรที่ปฏิบัติงานในสถานศึกษาดีเด่น อันดับ ๑ ของสำนักงาน กศน.จังหวัดสระบุรี ประจำปีงบประมาณ ๒๕๖๐

➤ ผลที่เกิดกับนักศึกษา

- ▶ คะแนนผลการทดสอบระดับชาติด้านการศึกษานอกระบบโรงเรียน N-Net ในระดับชั้น มัธยมศึกษาตอนต้น ภาคเรียนที่ ๒ ปีการศึกษา ๒๕๕๙ สูงกว่าคะแนนเฉลี่ยระดับประเทศ ทุกสาระวิชา
- ▶ คะแนนผลการทดสอบระดับชาติด้านการศึกษานอกระบบโรงเรียน N-Net ในระดับชั้น มัธยมศึกษาตอนปลาย ภาคเรียนที่ ๒ ปีการศึกษา ๒๕๕๙ สูงกว่าคะแนนเฉลี่ยระดับประเทศ ทุกสาระวิชา
- ▶ เกิดองค์กรนักศึกษาที่มีศักยภาพในการทำกิจกรรม การพัฒนาสถานศึกษา การพัฒนา กศน.ตำบล สามารถขับเคลื่อนงานและกิจกรรมต่างๆในพื้นที่ร่วมกับ บุคลากรได้อย่างมีประสิทธิภาพ ปีงบประมาณ ๒๕๕๙ - ๒๕๖๐

➤ ผลที่เกิดกับสถานศึกษา

- ▶ รางวัล กศน.ตำบลดีเด่น อันดับ ๑ (กศน.ตำบลวังม่วง) ของสำนักงาน กศน.จังหวัดสระบุรี ประจำปีงบประมาณ ๒๕๕๙
- ▶ รางวัลบ้านหนังสือชุมชนต้นแบบ (หมู่ที่ ๓ บ้านหินซ้อนเหนือ ตำบลแสงพัน) ของสำนักงาน กศน.จังหวัดสระบุรี ประจำปีงบประมาณ ๒๕๕๙
- ▶ รางวัลบ้านหนังสือชุมชนต้นแบบ (หมู่ที่ ๓ บ้านหินซ้อนเหนือ ตำบลแสงพัน) ของสำนักงาน กศน.จังหวัดกลุ่มลุ่มน้ำเจ้าพระยา ประจำปีงบประมาณ ๒๕๕๙
- ▶ รางวัล กศน.ตำบลดีเด่น อันดับ ๑ (กศน.ตำบลแสงพัน) ของสำนักงาน กศน.จังหวัดสระบุรี ประจำปีงบประมาณ ๒๕๖๐

➡ ผลที่เกิดกับสถานศึกษาในการพัฒนา

- ▶ ได้สถานที่จัดตั้ง กศน.ตำบลแห่งใหม่ (กศน.ตำบลวังม่วง) และพัฒนาจนมีความพร้อมในการให้บริการ และได้รับรางวัล ปีงบประมาณ ๒๕๕๙
- ▶ ได้สถานที่จัดตั้ง กศน.ตำบลแห่งใหม่ (กศน.ตำบลแสงพัน) และพัฒนาจนมีความพร้อมในการให้บริการ และได้รับรางวัล ปีงบประมาณ ๒๕๖๐
- ▶ ได้รับงบประมาณสนับสนุนในการพัฒนาสถานศึกษาและแหล่งเรียนรู้ห้องสมุดประชาชนเพิ่มเติมจากต้นสังกัดและภาคีเครือข่าย ปีงบประมาณ ๒๕๕๙ – ๒๕๖๐
- ▶ สถานศึกษาและแหล่งเรียนรู้ห้องสมุดประชาชนได้รับการพัฒนาภูมิทัศน์ จนเกิดความสวยงามมีความพร้อมในการให้บริการ ปีงบประมาณ ๒๕๖๐

➡ ผลงานที่ตอบสนองตามนโยบาย

- ▶ สถิตินักศึกษาเข้าสอบ (N-net) สูงสุด ของสำนักงาน กศน.จังหวัดสระบุรี ภาคเรียนที่ ๑ ปีการศึกษา ๒๕๕๙
- ▶ สถิตินักศึกษาเข้าสอบ (N-net) สูงสุด ของสำนักงาน กศน.จังหวัดสระบุรี ภาคเรียนที่ ๑ ปีการศึกษา ๒๕๖๐
- ▶ สถิตินักศึกษาเข้าสอบปลายภาคสูงสุด ของสำนักงาน กศน.จังหวัดสระบุรี ภาคเรียนที่ ๒ ปีการศึกษา ๒๕๕๙
- ▶ สถิตินักศึกษาเข้าสอบปลายภาคสูงสุด ของสำนักงาน กศน.จังหวัดสระบุรี ภาคเรียนที่ ๑ ปีการศึกษา ๒๕๖๐

➡ สรุปสิ่งที่เรียนรู้

๑. การวิเคราะห์สภาพปัญหาและความต้องการของบุคลากรในการปฏิบัติงานเชิงลึกที่ถูกต้อง และนำมาวางแผนแก้ไขปัญหาร่วมกันอย่างเป็นระบบ โดยใช้หลักการมีส่วนร่วม ให้ทุกคนกล้าแสดงออกทางความคิด และการปฏิบัติ ในการแก้ไขปัญหาที่เกิดขึ้นอย่างเต็มที่ สามารถทำให้การปฏิบัติงานของบุคลากรมีประสิทธิภาพเพิ่มมากขึ้น

๒. เจตคติที่ดีและความศรัทธาในวิชาชีพ มีส่วนสำคัญในการเพิ่มประสิทธิภาพการปฏิบัติงานของบุคลากรให้ประสบความสำเร็จ

๓. องค์กรนักศึกษาที่เข้มแข็งมีส่วนสำคัญในการส่งเสริมการดำเนินงานและการจัดกิจกรรมของบุคลากร รวมถึงสถานศึกษา ให้ประสบความสำเร็จ

บรรณานุกรม

- “การบริหารการศึกษา”. [ออนไลน์]. เข้าถึงได้จาก
http://cyberu.northcm.ac.th/mdata/35/PDF_File/Chapter1.pdf ,
 [สืบค้นเมื่อวันที่ ๒๗ มิถุนายน ๒๕๕๘]
- “ทฤษฎีเกี่ยวกับการสร้างแรงจูงใจ”. [ออนไลน์]. เข้าถึงได้จาก
<http://www.novabizz.net/management-106.html> , [สืบค้นเมื่อวันที่ ๑๒ กรกฎาคม ๒๕๕๘]
- “ทฤษฎีความพึงพอใจ”. [ออนไลน์]. เข้าถึงได้จาก
http://thongkred99.blogspot.com/2013/07/blog-post_1289.html ,
 [สืบค้นเมื่อวันที่ ๑๒ กรกฎาคม ๒๕๕๘]
- จิตติมา ไชยมงคล . “ทฤษฎีภาวะผู้นำ และทฤษฎีการบริหาร”. [ออนไลน์]. เข้าถึงได้จาก
<http://www.teacher.ssru.ac.th> , [สืบค้นเมื่อวันที่ ๔ กรกฎาคม ๒๕๕๘]
- “ปัจจัยสู่ความสำเร็จในการทำงานเป็นทีม”. [ออนไลน์]. เข้าถึงได้จาก
<https://ajsuthasinee.files.wordpress.com> , [สืบค้นเมื่อวันที่ ๑๒ กรกฎาคม ๒๕๕๘]
- แพรวภัทร ยอดแก้ว . “ทัศนคติหรือเจตคติ”. [ออนไลน์]. เข้าถึงได้จาก
<https://www.gotoknow.org/posts/280647> , [สืบค้นเมื่อวันที่ ๘ กรกฎาคม ๒๕๕๘]
- มูลนิธิชัยพัฒนา . “หลักการทรงงาน”. [ออนไลน์]. เข้าถึงได้จาก
<http://www.chaipat.or.th/index.php> , [สืบค้นเมื่อวันที่ ๗ กรกฎาคม ๒๕๕๘]
- วิโรจน์ สารรัตน์ . ๒๕๕๗ . “การบริหารการศึกษาในและสำหรับศตวรรษที่ ๒๑”. [ออนไลน์].
 เข้าถึงได้จาก <http://www.mbuisc.ac.th/phd/thesis/administration.pdf> ,
 [สืบค้นเมื่อวันที่ ๒๗ มิถุนายน ๒๕๕๘]
- สร้อยตระกูล (ติวยานนท์) อรรถมานะ. ๒๕๕๐ . “พฤติกรรมองค์การ : ทฤษฎีและการประยุกต์
 (พิมพ์ครั้งที่ ๔)”. กรุงเทพฯ : สามลดา .
- สาคร มหาหงษ์ . “เทคนิคการมีส่วนร่วม”. [ออนไลน์]. เข้าถึงได้จาก
<https://www.facebook.com/techniques/posts/765832483430524> ,
 [สืบค้นเมื่อวันที่ ๑๒ กรกฎาคม ๒๕๕๘]
- สุพานี สฤษฏ์วานิช . ๒๕๔๖ . การบริหารเชิงกลยุทธ์ แนวคิดและทฤษฎี (พิมพ์ครั้งที่ ๒) .
 กรุงเทพฯ : ซีเอ็ดดูเคชั่น .
- สุเทพ พงศ์ศรีวัฒน์ . “คุณลักษณะภาวะผู้นำการเปลี่ยนแปลงในสถานศึกษา”. [ออนไลน์].
 เข้าถึงได้จาก suthep.cru.ac.th/leader27.doc , [สืบค้นเมื่อวันที่ ๒๗ มิถุนายน ๒๕๕๘]

สำนักงานเลขาธิการสภาการศึกษา . “หนึ่งโรงเรียนหนึ่งนวัตกรรม” . [ออนไลน์] .

เข้าถึงได้จาก <http://www.ksp.or.th> , [สืบค้นเมื่อวันที่ ๖ กันยายน ๒๕๖๐]

สำนักงานส่งเสริมการศึกษานอกระบบและการศึกษาตามอัธยาศัย. ๒๕๕๑ . มาตรฐาน กศน.ตำบล .

กรุงเทพฯ: กลุ่มส่งเสริมปฏิบัติการ.

ภาคผนวก

ตารางเปรียบเทียบผลการทดสอบทางการศึกษานอกโรงเรียนระดับชาติ (N-Net)

➔ ระดับชั้นมัธยมศึกษาตอนต้น ภาคเรียนที่ ๒ ปีการศึกษา ๒๕๕๙

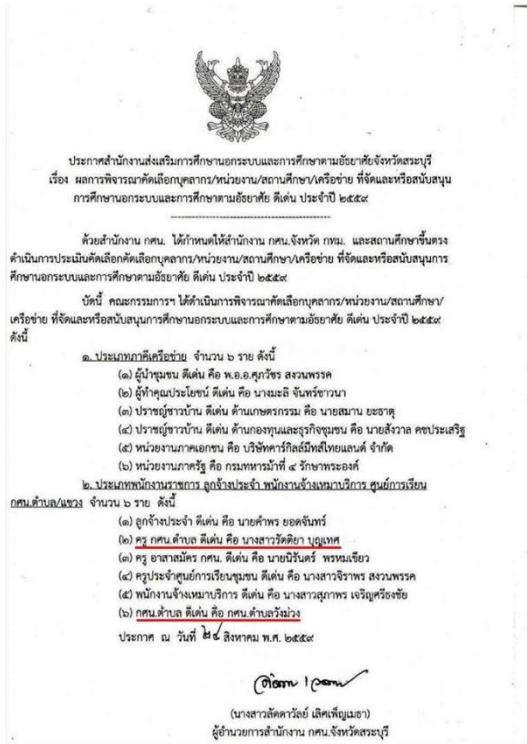
กลุ่มสาระ	คะแนนเฉลี่ย ระดับสถานศึกษา	คะแนนเฉลี่ย ระดับประเทศ
สาระทักษะการเรียนรู้	๔๐.๙๘	๓๙.๒๕
สาระความรู้พื้นฐาน	๓๒.๙๔	๓๑.๕๗
สาระการประกอบอาชีพ	๔๖.๘๗	๔๒.๔๓
สาระทักษะการดำเนินชีวิต	๕๕.๘๓	๔๖.๘๔
สาระการพัฒนาสังคม	๓๙.๕๘	๓๖.๗๑

➔ ระดับชั้นมัธยมศึกษาปลาย ภาคเรียนที่ ๒ ปีการศึกษา ๒๕๕๙

กลุ่มสาระ	คะแนนเฉลี่ย ระดับสถานศึกษา	คะแนนเฉลี่ย ระดับประเทศ
สาระทักษะการเรียนรู้	๔๐.๘๓	๓๗.๗๖
สาระความรู้พื้นฐาน	๓๔.๘๕	๓๓.๐๘
สาระการประกอบอาชีพ	๒๘.๒๗	๒๕.๗๗
สาระทักษะการดำเนินชีวิต	๓๖.๖๕	๓๓.๔๒
สาระการพัฒนาสังคม	๓๔.๘๘	๓๔.๕๖

ที่มา : เว็บไซต์ สทศ.

ผลงาน รางวัล ของบุคลากรและสถานศึกษา ระดับจังหวัด
 อ้างอิงจาก ประกาศสำนักงาน กศน.จังหวัดสระบุรี
 เรื่องผลการพิจารณาคัดเลือกบุคลากร/หน่วยงาน/สถานศึกษา/เครือข่ายที่จัดและหรือสนับสนุน
 การศึกษานอกระบบและการศึกษาตามอัธยาศัย ดีเด่น ประจำปี ๒๕๕๙ และปี ๒๕๖๐



อ้างอิงจากประกาศผลการคัดเลือกบ้านหนังสือชุมชนของสำนักงาน กศน.จังหวัดสระบุรี
 และกลุ่มลุ่มน้ำเจ้าพระยา ปีงบประมาณ ๒๕๕๙



เครือข่ายสนับสนุนวัสดุครุภัณฑ์และงบประมาณ
ในการพัฒนาภูมิทัศน์สถานศึกษาและการจัดกิจกรรม



บริษัทน้ำตาลสระบุรี มอบตู้เก็บหนังสือไว้ใช้ในโครงการห้องสมุดสำหรับชาวตลาดในพระราชดำริ
สมเด็จพระเทพรัตนราชสุดาฯ สยามบรมราชกุมารี



บริษัท BEZEN เซรามิค
อำเภอหนองแค จังหวัดสระบุรี
มอบกระเบื้องปูพื้นภายนอกเพื่อทำลานกิจกรรม
จำนวน ๑๒๐ ตารางเมตร



คุณรัญญา งามลาก มอบเงินสนับสนุน
ในการซื้อทราย ทำลานกิจกรรม
จำนวน ๓,๐๐๐ บาท



นายกิตติพงศ์ มหิพันธ์
นายกเทศมนตรีตำบลแสลงพัน
มอบปูนซีเมนต์ราชสีห์ จำนวน ๒ ตัน

เครือข่ายสนับสนุนวัสดุครุภัณฑ์และงบประมาณ
ในการพัฒนาภูมิทัศน์สถานศึกษาและการจัดกิจกรรม



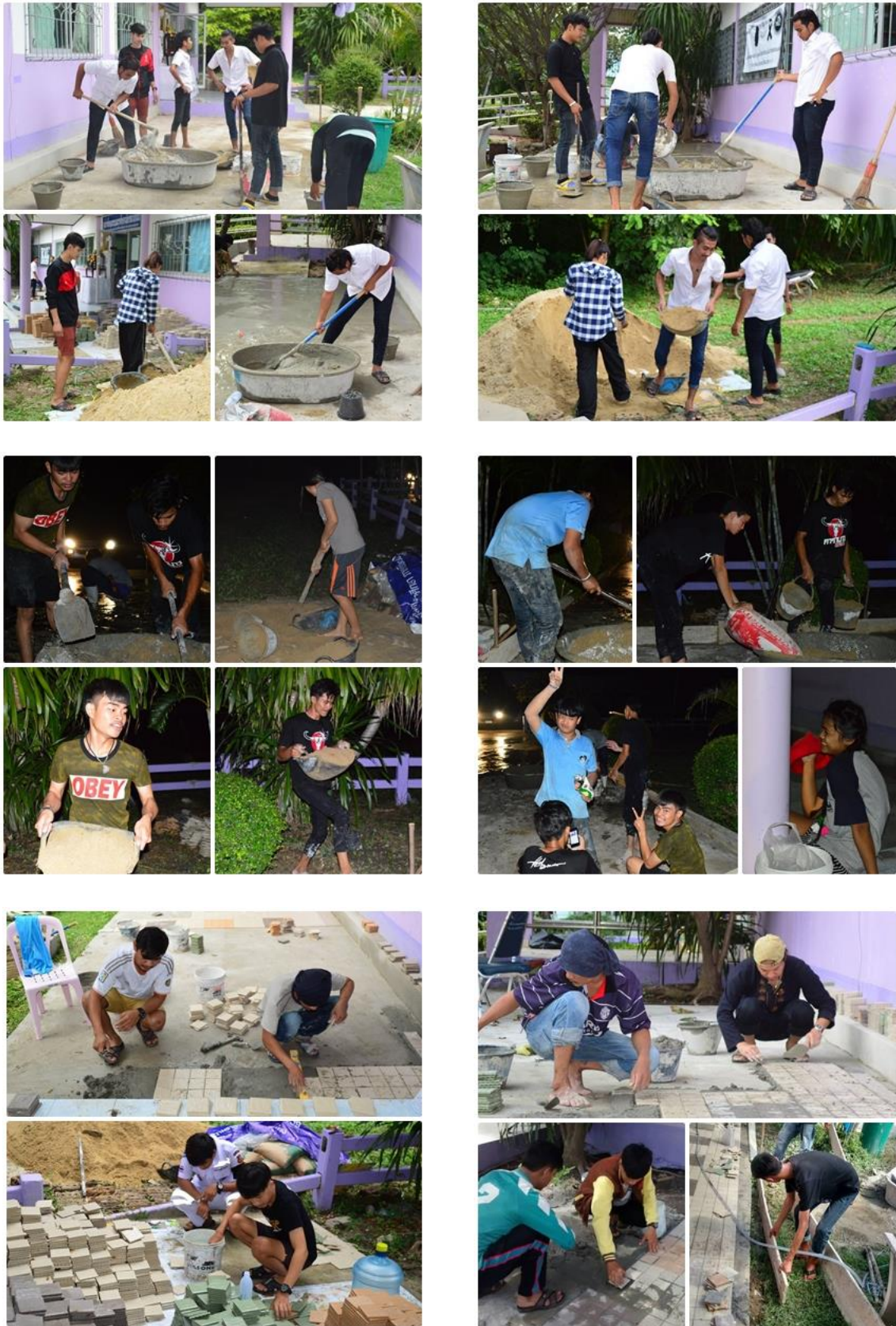
บริษัทน้ำตาลสระบุรี
มอบเงินสนับสนุนซื้อโต๊ะหินอ่อน
จำนวน ๓,๐๐๐ บาท



คุณจัตตรงค์ วงศ์สุรินทร์ ศิษย์เก่าของ กศน.อำเภอลำปาง
มอบเงินสนับสนุนการจัดทำลานกิจกรรม
จำนวน ๒,๐๐๐ บาท

ภาพการพัฒนาสถานศึกษาขององค์กรนัศึกษารวมระยะเวลา ๖ เดือน







ภาพความสำเร็จและความสวยงาม
ในการพัฒนาภูมิทัศน์และลานกิจกรรมของสถานศึกษา



ภาพความสำเร็จและความสวยงาม
ในการพัฒนาภูมิทัศน์และลานกิจกรรมของสถานศึกษา



ภาพการพัฒนาแหล่งเรียนรู้ห้องสมุดประชาชนอำเภอวังม่วง
จนมีภูมิทัศน์ที่สวยงามพร้อมให้บริการ



ภาพการพัฒนาแหล่งเรียนรู้ห้องสมุดประชาชนอำเภอวังม่วง
จนมีภูมิทัศน์ที่สวยงามพร้อมให้บริการ



บรรยากาศแหล่งเรียนรู้ห้องสมุดประชาชน
หลังการพัฒนาภูมิทัศน์



บรรยากาศแหล่งเรียนรู้ห้องสมุดประชาชน
หลังการพัฒนาภูมิทัศน์



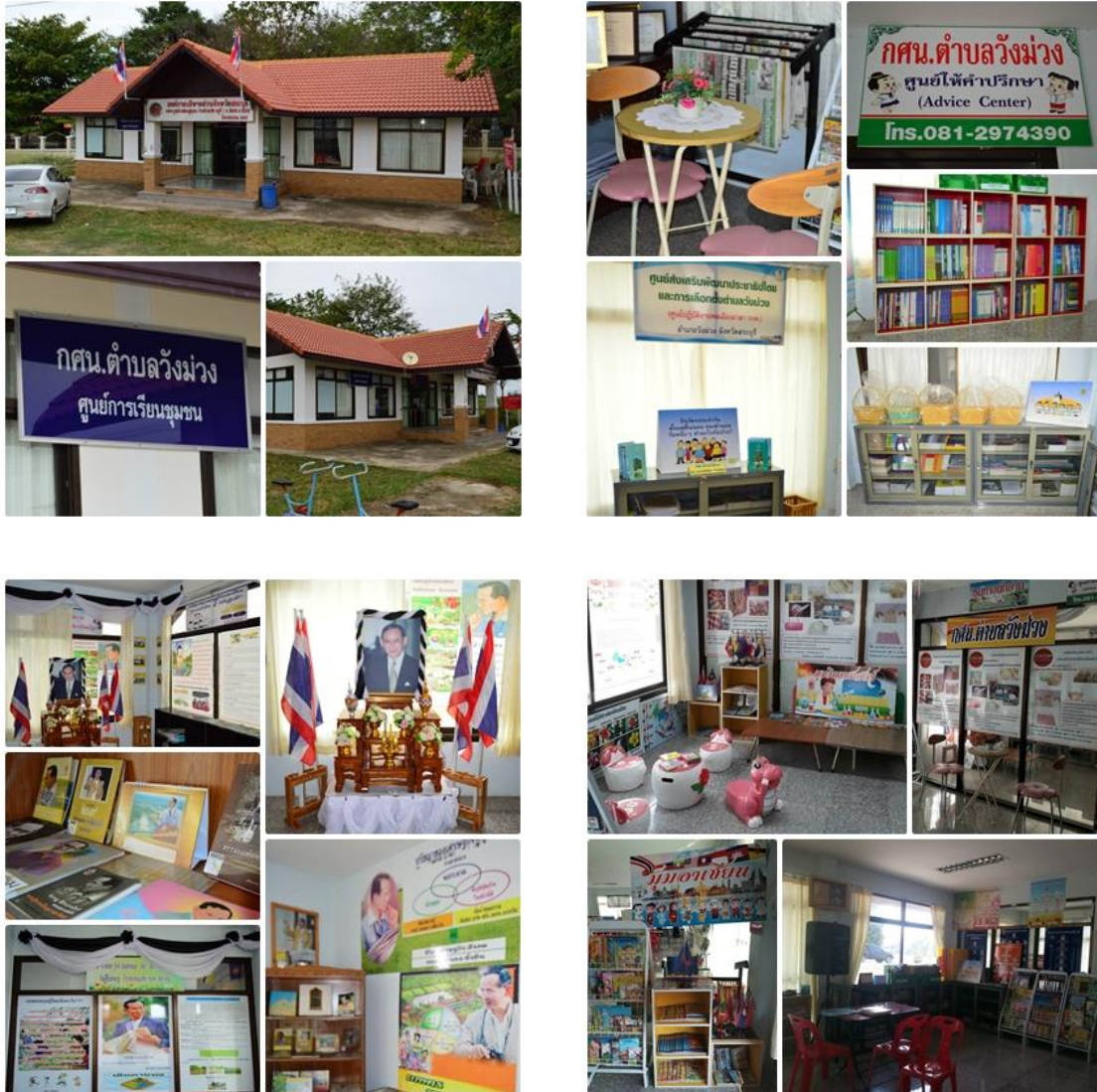
ภาพการสอบปลายภาค ที่มีอัตราการเข้าสอบสูงสุดเป็นอันดับ ๑ ของจังหวัดสระบุรี
ภาคเรียนที่ ๒/๒๕๕๙ และ ๑/๒๕๖๐ สองภาคเรียนติดต่อกัน



ภาพ กศน.ตำบลวังม่วงเดิม ที่ค่อนข้างเสื่อมโทรม
อุปกรณ์ วัสดุ ครุภัณฑ์ ในการจัดการเรียนการสอนมีไม่เพียงพอ



ภาพ กศน.ตำบลวังม่วง ที่ได้สถานที่แห่งใหม่
และบรรยากาศห้องเรียนรู้



บรรยากาศในการจัดการเรียนการสอน ณ กศน.ตำบลวังม่วง แห่งใหม่



ภาพ กศน.ตำบลแสงพัน ที่เสียมโทรม ใช้ห้องเรียนของโรงเรียนประถมศึกษา เป็น กศน.ตำบล และ บางครั้งใช้โรงอาหารในการจัดการเรียนการสอนเนื่องจากห้องเรียนมีขนาดเล็ก



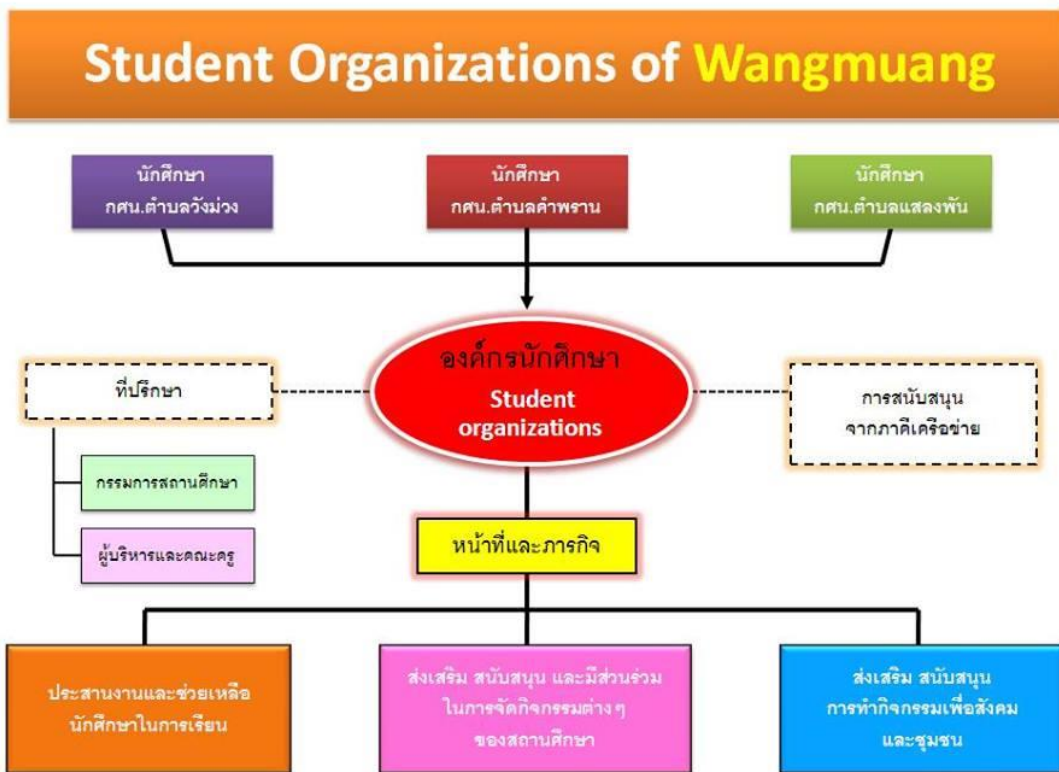
ภาพ กศน.ตำบลแสงพัน แห่งใหม่ และบรรยากาศห้องเรียนรู้



บรรยากาศในการจัดการเรียนการสอน ณ กศน.ตำบลแสงพันธ์ แห่งใหม่



องค์กรนักศึกษา
กับความเข้มแข็งในการพัฒนา สถานศึกษา กศน.ตำบล และชุมชน
ร่วมกับบุคลากรทำให้กิจกรรมและงานประสบความสำเร็จ



ประชุมคณะกรรมการองค์กรนักศึกษา เพื่อดำเนินการในเรื่องต่างๆ ทั้งคณะใหญ่และกลุ่มย่อย



ตัวอย่างภาพกิจกรรมขององค์กรนักศึกษาในการพัฒนาและทำกิจกรรมต่างๆ



ตัวอย่างภาพกิจกรรมขององค์กรนักศึกษาในการพัฒนาและทำกิจกรรมต่างๆ



ตัวอย่างภาพกิจกรรมขององค์กรนักศึกษาในการพัฒนาและทำกิจกรรมต่างๆ



ตัวอย่างภาพกิจกรรมขององค์กรนักศึกษาในการพัฒนาและทำกิจกรรมต่างๆ



ตัวอย่างภาพกิจกรรมขององค์กรนักศึกษาในการพัฒนาและทำกิจกรรมต่างๆ



ตัวอย่างภาพกิจกรรมขององค์กรนักศึกษาในการพัฒนาและทำกิจกรรมต่างๆ



คณะผู้จัดทำ

ที่ปรึกษา

- | | |
|-------------------------------|---------------------------|
| ๑. นายกิตติพงศ์ มหิพันธ์ | ประธานคณะกรรมการสถานศึกษา |
| ๒. นายพงษ์วิรัช ญาณเศรษฐพัฒน์ | ผอ.กศน.อำเภอวังม่วง |

ผู้จัดทำ/สรุปข้อมูล/เรียบเรียงรูปเล่ม

- | | |
|-------------------|----------------------|
| นายเลิศชาย ปานमुख | ครู กศน.อำเภอวังม่วง |
|-------------------|----------------------|