

แนวทางการดำเนินงานศูนย์แนะแนว
และประสานงานการศึกษาพิเศษอำเภอ/เขต

ภาพ

ศูนย์การศึกษานอกระบบและการศึกษาตามอัธยาศัยกลุ่มเป้าหมายพิเศษ
สำนักงานส่งเสริมการศึกษานอกระบบและการศึกษาตามอัธยาศัย
สำนักงานปลัดกระทรวงศึกษาธิการ

เอกสารวิชาการลำดับที่ 02/2560

ชื่อหนังสือ

แนวทางการดำเนินงานศูนย์แนะแนวและประสานงาน
การศึกษาพิเศษอำเภอ/เขต

พิมพ์ครั้งที่ 1

กรกฎาคม 2560

จำนวนพิมพ์

2,000 เล่ม

จัดทำต้นฉบับและเผยแพร่

ศูนย์การศึกษานอกระบบและการศึกษาตามอัธยาศัยกลุ่มเป้าหมายพิเศษ
สำนักงานปลัดกระทรวงศึกษาธิการ กระทรวงศึกษาธิการ
ถนนราชดำเนินนอก แขวงวังจันทรถษม เขตดุสิต กรุงเทพฯ 10300

โทรศัพท์

0 2281 7218

โทรสาร

0 2628 5331

พิมพ์ที่

คำนำ

ตามที่กระทรวงศึกษาธิการ ได้มอบหมายให้สำนักงานส่งเสริมการศึกษานอกระบบและการศึกษาตามอัธยาศัย จัดตั้งศูนย์แนะแนวและประสานงานการศึกษาพิเศษอำเภอ/เขต ในทุกอำเภอ/เขต เพื่อให้บริการกลุ่มเป้าหมายที่มาขอรับบริการการให้คำปรึกษา แนะนำในด้านการศึกษาและด้านสวัสดิการ เพื่อให้ประชาชนทุกคนได้เข้าถึงโอกาสทางการศึกษาอย่างเท่าเทียมและเข้าถึงโอกาสได้รับบริการด้านสวัสดิการตามสิทธิ ตามนโยบายของรัฐบาล และกระทรวงศึกษาธิการ สำนักงาน กศน. จึงได้จัดทำแนวทางการดำเนินงานศูนย์แนะแนวและประสานงานการศึกษาพิเศษอำเภอ/เขต เพื่อให้หน่วยงานสถานศึกษา ตลอดจนบุคลากรในหน่วยงาน สถานศึกษา มีแนวทางในการดำเนินงานศูนย์แนะแนวและประสานงานการศึกษาพิเศษอำเภอ/เขต มีความรู้ ความเข้าใจและมีทักษะในการให้คำปรึกษา แนะนำและการประสานส่งต่อทางการศึกษาหรือการบริการด้านสวัสดิการ เพื่อให้กลุ่มเป้าหมายที่มาขอรับบริการ ได้รับโอกาสและเข้าถึงบริการทางการศึกษาหรือบริการด้านสวัสดิการได้อย่างเท่าเทียม และเป็นการเผยแพร่ความรู้ ข้อมูลข่าวสารให้กับหน่วยงาน เครือข่ายทราบ

สำนักงานส่งเสริมการศึกษานอกระบบและการศึกษาตามอัธยาศัย หวังเป็นอย่างยิ่งว่า แนวทางการดำเนินงานศูนย์แนะแนวและประสานงานการศึกษาพิเศษอำเภอ/เขต จะเป็นประโยชน์ต่อผู้บริหาร ตลอดจนบุคลากรในหน่วยงาน สถานศึกษา ผู้ปฏิบัติงานที่เกี่ยวข้องใช้เป็นแนวทางในการดำเนินงานของศูนย์แนะแนวและประสานงานการศึกษาพิเศษอำเภอ/เขต ให้เกิดประสิทธิภาพอย่างสูงสุด สำนักงานส่งเสริมการศึกษานอกระบบและการศึกษาตามอัธยาศัย ขอขอบคุณผู้ทรงคุณวุฒิทุกท่านที่มีส่วนร่วมในการจัดทำแนวทางการดำเนินงานฉบับนี้ ให้สำเร็จ ลุล่วงด้วยดี

(นายกฤษชัย อรุณรัตน์)
เลขาธิการ กศน.
กรกฎาคม 2560

สารบัญ

	หน้า
บทที่ 1 บทนำ	1
ความเป็นมาและความสำคัญ	1
วัตถุประสงค์	3
กลุ่มเป้าหมาย	3
ประโยชน์ของการจัดตั้งศูนย์แนะแนวและประสานงานการศึกษาพิเศษอำเภอ/เขต	4
นิยามศัพท์เฉพาะ	5
บทที่ 2 ความรู้พื้นฐานที่เกี่ยวข้อง	6
กลุ่มผู้ด้อยโอกาส	6
กลุ่มผู้พลาดโอกาส	9
กลุ่มผู้ขาดโอกาส	9
กลุ่มผู้มีความสามารถพิเศษ	10
บทที่ 3 แนวทางและบทบาทหน้าที่การดำเนินงานศูนย์แนะแนวและประสานงานการศึกษาพิเศษอำเภอ/เขต	23
แนวทางการจัดตั้งศูนย์แนะแนวและประสานงานการศึกษาพิเศษอำเภอ/เขต	23
บทบาทหน้าที่หน่วยงาน/สถานศึกษาที่เกี่ยวข้อง	24
หน่วยงาน/สถานศึกษา ในสังกัดสำนักงานส่งเสริมการศึกษานอกระบบและการศึกษาตามอัธยาศัย	25
หน่วยงาน/สถานศึกษา /ภาคีเครือข่ายที่เกี่ยวข้องกับการจัดการศึกษา	26
สำนักงานคณะกรรมการการศึกษาขั้นพื้นฐาน	26
สำนักงานคณะกรรมการส่งเสริมการศึกษาเอกชน	27
สำนักงานคณะกรรมการการอาชีวศึกษา	27
กระทรวงมหาดไทย	27
กระทรวงการท่องเที่ยวและกีฬา	27
กรุงเทพมหานคร	27
โรงเรียนมหิดลวิทยานุสรณ์ องค์การมหาชน	27
หน่วยงานภาคีเครือข่ายที่เกี่ยวข้องกับการให้บริการทางด้านสวัสดิการ	28
กระทรวงการพัฒนาสังคมและความมั่นคงของมนุษย์	28
กระทรวงสาธารณสุข	28
กระทรวงมหาดไทย	29
กระทรวงแรงงาน	29
กรุงเทพมหานคร	29

บทที่ 4	การให้คำปรึกษาและการประสานงาน	31
	การให้คำปรึกษา	31
	การประสานส่งต่อ	32
	การจัดทำข้อมูลสารสนเทศ	33
	ขั้นตอนการให้คำปรึกษาและประสานงานศูนย์แนะแนวและประสานงาน	
	การศึกษาพิเศษอำเภอ/ เขต	34
บทที่ 5	การกำกับ ติดตาม และรายงานผลการดำเนินงาน	35
	หน่วยงาน/สถานศึกษา กำกับ ติดตามและรายงานผลการดำเนินงาน	35
	วิธีการกำกับติดตาม	35
	ระยะเวลาการรายงาน	35
	ขั้นตอนการรายงานผลการดำเนินงาน	36
ภาคผนวก		37
	แบบรายงานผลการดำเนินงาน ศน.ป 01	38
	แบบสรุปผลการดำเนินงาน ศน.ป.02	41
	แบบบันทึกข้อมูลการให้บริการ	44
	บัญชีรายชื่อหน่วยงาน สถานศึกษาที่เกี่ยวข้องกับการจัดการศึกษา	
	และการบริการด้านสวัสดิการ	45
บรรณานุกรม		
คณะผู้จัดทำ		

บทที่ 1

บทนำ

1. ความเป็นมาและความสำคัญ

ระบบราชการไทยมีการปรับเปลี่ยนและพัฒนาการบริหารจัดการของภาครัฐมุ่งไปสู่องค์กรสมัยใหม่ โดยยึดหลักธรรมาภิบาล เพื่อให้การบริหารจัดการในการทำงานภาครัฐเกิดประโยชน์สูงสุดและมีความคุ้มค่าในการปฏิบัติงาน จึงได้นำการบริหารงานภาครัฐแนวใหม่ (New Public Management) ซึ่งเป็นการนำเอาแนวทางหรือวิธีการบริหารงานของภาคเอกชนในการเพิ่มประสิทธิภาพและประสิทธิผลในการปฏิบัติงานที่มุ่งสู่ความเป็นเลิศมาปรับใช้กับการบริหารงานภาครัฐ ทั้งการบริหารงานแบบมุ่งเน้นผลสัมฤทธิ์ การบริหารงานแบบมีอาชีพ การคำนึงถึงหลักความคุ้มค่า การจัดการโครงสร้างที่กะทัดรัดและแนวราบ การให้บริการสาธารณะ การให้ความสำคัญต่อค่านิยม จรรยาบรรณวิชาชีพ คุณธรรมและจริยธรรม ตลอดทั้งการมุ่งเน้นการให้บริการแก่ประชาชนโดยคำนึงถึงคุณภาพเป็นสำคัญ โดยมีประเด็นยุทธศาสตร์การพัฒนาระบบราชการไทย ประกอบด้วย 7 ประเด็นยุทธศาสตร์ ดังนี้

ประเด็นยุทธศาสตร์ที่ 1 : การสร้างความเป็นเลิศในการให้บริการประชาชน

มีเป้าหมายเพื่อพัฒนางานบริการของส่วนราชการและหน่วยงานของรัฐสู่ความเป็นเลิศ เพื่อให้ประชาชนมีความพึงพอใจต่อคุณภาพการให้บริการ โดยออกแบบการบริการที่ยืดประชาชนเป็นศูนย์กลาง มีการนำเทคโนโลยีสารสนเทศที่เหมาะสมมาใช้เพื่อให้ประชาชนสามารถใช้บริการได้ง่ายและหลากหลายรูปแบบ เน้นการบริการเชิงรุกที่มีปฏิสัมพันธ์โดยตรงระหว่างภาครัฐและประชาชน การให้บริการแบบเบ็ดเสร็จอย่างแท้จริง พัฒนาระบบการจัดการ ข้าราชการให้มีประสิทธิภาพ รวมทั้งเสริมสร้างวัฒนธรรมการบริการที่เป็นเลิศ

ประเด็นยุทธศาสตร์ที่ 2 : การพัฒนาองค์การให้มีขีดสมรรถนะสูงและทันสมัย บุคลากรมีความเป็นมืออาชีพ

มีเป้าหมายเพื่อพัฒนาส่วนราชการและหน่วยงานของรัฐสู่องค์กรแห่งความเป็นเลิศ โดยเน้นการจัดโครงสร้างองค์การที่มีความทันสมัย กะทัดรัด มีรูปแบบเรียบง่าย (Simplicity) มีระบบการทำงานที่คล่องตัว รวดเร็ว ปรับเปลี่ยนกระบวนการขั้นตอนในการทำงาน เน้นการคิดริเริ่มสร้างสรรค์ (Creativity) พัฒนาขีดสมรรถนะของบุคลากรในองค์การ เน้นการทำงานที่มีประสิทธิภาพ สร้างคุณค่าในการปฏิบัติภารกิจของรัฐ ประหยัดค่าใช้จ่ายในการดำเนินงานต่าง ๆ และสร้างความรับผิดชอบต่อสังคม อนุรักษ์สิ่งแวดล้อมที่ยั่งยืน

ประเด็นยุทธศาสตร์ที่ 3 : การเพิ่มประสิทธิภาพการบริหารสินทรัพย์ของภาครัฐให้เกิดประโยชน์สูงสุด

มีเป้าหมายเพื่อวางระบบการบริหารจัดการสินทรัพย์ของราชการอย่างครบวงจร โดยคำนึงถึงค่าใช้จ่ายที่ผูกมัด/ผูกพันติดตามมา (Ownership Cost) เพื่อให้เกิดประโยชน์สูงสุดหรือสร้างมูลค่าเพิ่มสร้างโอกาส และสร้างความมั่นคงตามฐานะเศรษฐกิจของประเทศ ลดความสูญเสียสิ้นเปลืองและเปล่าประโยชน์ รวมทั้งวางระบบและมาตรการที่จะมุ่งเน้นการบริหารสินทรัพย์เพื่อให้เกิดผลตอบแทนคุ้มค่าสามารถลดต้นทุนค่าใช้จ่ายโดยรวม มีต้นทุนที่ต่ำลงและลดความต้องการของสินทรัพย์ใหม่ที่ไม่จำเป็น เช่น ส่งเสริมให้มีการใช้เทคโนโลยีสารสนเทศในการบริหารสินทรัพย์และบูรณาการเข้ากับระบบบริหารจัดการทรัพยากรขององค์กร (Enterprise Resource Planning: ERP) เพื่อเพิ่มประสิทธิภาพการบริหารสินทรัพย์และการบริหารจัดการองค์การโดยรวม และการลดต้นทุน โดยจัดให้มีระบบและข้อมูลเพื่อให้หน่วยราชการใช้ประกอบการวัดและวิเคราะห์การใช้สินทรัพย์เพื่อให้เกิดผลิตภาพ (Asset Productivity) และเกิดประโยชน์สูงสุด (Asset Utilization) เป็นต้น

ประเด็นยุทธศาสตร์ที่ 4 : การวางระบบการบริหารงานราชการแบบบูรณาการ

มีเป้าหมายเพื่อส่งเสริมการทำงานร่วมกันภายในระบบราชการด้วยกันเองเพื่อแก้ปัญหาการแยกส่วนในการปฏิบัติงานระหว่างหน่วยงาน รวมถึงการวางระบบความสัมพันธ์และประสานความร่วมมือระหว่างราชการบริหารส่วนกลาง ส่วนภูมิภาค และส่วนท้องถิ่นในรูปแบบของการประสานความร่วมมือที่หลากหลายภายใต้วัตถุประสงค์เดียวกัน คือ นำศักยภาพเฉพาะของแต่ละหน่วยงานมาสร้างคุณค่าให้กับงานตามเป้าหมายที่กำหนด เพื่อขับเคลื่อนนโยบาย/ยุทธศาสตร์ของประเทศและการใช้ประโยชน์ทรัพยากรอย่างคุ้มค่า

ประเด็นยุทธศาสตร์ที่ 5 : การส่งเสริมระบบการบริหารกิจการบ้านเมืองแบบร่วมมือกันระหว่างภาครัฐ ภาคเอกชนและภาคประชาชน

มีเป้าหมายเพื่อส่งเสริมให้หน่วยงานราชการทบทวนบทบาทและภารกิจของตนให้มีความเหมาะสม โดยให้ความสำคัญต่อการมีส่วนร่วมของประชาชน มุ่งเน้นการพัฒนารูปแบบความสัมพันธ์ระหว่างภาครัฐกับภาคส่วนอื่น การถ่ายโอนภารกิจบางอย่างที่ภาครัฐไม่จำเป็นต้องดำเนินงานเองให้ภาคส่วนอื่น รวมทั้งการสร้างความร่วมมือหรือความเป็นภาคีหุ้นส่วน (Partnership) ระหว่างภาครัฐและภาคส่วนอื่น

ประเด็นยุทธศาสตร์ที่ 6 : การยกระดับความโปร่งใสและสร้างความเชื่อมั่นศรัทธาในการบริหารราชการแผ่นดิน

มีเป้าหมายเพื่อส่งเสริมและวางกลไกให้ส่วนราชการและหน่วยงานของรัฐเปิดเผยข้อมูลข่าวสารและสร้างความโปร่งใสในการปฏิบัติราชการ รวมทั้งส่งเสริมให้ภาคประชาชนเข้ามามีส่วนร่วมในการตรวจสอบการทำงานของทางราชการ ตลอดจนการขับเคลื่อนยุทธศาสตร์และมาตรการในการต่อต้านการทุจริตคอร์รัปชันให้บรรลุผลสัมฤทธิ์อย่างเป็นรูปธรรม

ประเด็นยุทธศาสตร์ที่ 7: การสร้างความพร้อมของระบบราชการไทยเพื่อเข้าสู่การเป็นประชาคมอาเซียน

มีเป้าหมายเพื่อเตรียมความพร้อมของระบบราชการไทยเพื่อรองรับการก้าวเข้าสู่ประชาคมอาเซียน รวมทั้งประสานพัฒนาเครือข่ายความร่วมมือกันในการส่งเสริมและยกระดับธรรมาภิบาลในภาครัฐของประเทศสมาชิกอาเซียน อันจะนำไปสู่ความมั่นคงทางเศรษฐกิจ ความมั่นคงทางการเมือง และความเจริญผาสุกของสังคมร่วมกัน

จากประเด็นยุทธศาสตร์ทั้ง 7 ยุทธศาสตร์ ส่งเสริมให้หน่วยงานราชการยกระดับการทำงานที่เน้นการบูรณาการสร้างความเป็นเลิศในการให้บริการประชาชน พัฒนาขีดความสามารถในการทำงานที่ทันสมัยเป็นมืออาชีพ กระทรวงศึกษาธิการจึงได้มอบหมายให้สำนักงานส่งเสริมการศึกษานอกระบบและการศึกษาตามอัธยาศัยจัดตั้งศูนย์แนะแนวและประสานงานการศึกษาพิเศษอำเภอ/เขต ในทุกอำเภอ/เขต เพื่อให้บริการกลุ่มเป้าหมายที่มาขอรับบริการการให้คำปรึกษา แนะนำในด้านการศึกษาและด้านสวัสดิการ เพื่อให้ประชาชนทุกคนได้เข้าถึงโอกาสทางการศึกษาอย่างเท่าเทียมและได้รับการพัฒนาเต็มตามศักยภาพ สอดคล้องกับเจตนารมณ์ของพระราชบัญญัติการศึกษาแห่งชาติ พุทธศักราช 2542 และที่แก้ไขเพิ่มเติม (ฉบับที่ 2) พุทธศักราช 2545 และที่แก้ไขเพิ่มเติม (ฉบับที่ 3) พุทธศักราช 2553 พระราชบัญญัติการจัดการศึกษาสำหรับคนพิการ พุทธศักราช 2551 และที่แก้ไขเพิ่มเติม (ฉบับที่ 2) พุทธศักราช 2556 พระราชบัญญัติการจัดการศึกษานอกระบบและการศึกษาตามอัธยาศัย พุทธศักราช 2551 พระราชบัญญัติการศึกษาภาคบังคับ พุทธศักราช 2545 พร้อมทั้งได้รับการพัฒนาคุณภาพชีวิตและการคุ้มครองตามพระราชบัญญัติส่งเสริมและพัฒนาคุณภาพชีวิตคนพิการ พุทธศักราช 2550 พระราชบัญญัติคุ้มครองเด็ก พุทธศักราช 2546 และกฎหมายระเบียบ ประกาศอื่น ๆ ที่เกี่ยวข้อง

2. วัตถุประสงค์

- 2.1 เพื่อให้หน่วยงาน สถานศึกษา มีแนวทางในการดำเนินงานศูนย์แนะแนวและประสานงานการศึกษาพิเศษอำเภอ/เขต
- 2.2 เพื่อให้บุคลากรในหน่วยงาน สถานศึกษา มีความรู้ ความเข้าใจและมีทักษะในการให้คำปรึกษา แนะนำและการประสานส่งต่อทางการศึกษาหรือการบริการด้านสวัสดิการ
- 2.3 เพื่อให้กลุ่มเป้าหมายที่มาขอรับบริการ ได้รับโอกาสและเข้าถึงบริการทางการศึกษาหรือบริการด้านสวัสดิการได้อย่างเท่าเทียม

3. กลุ่มเป้าหมาย

3.1 กลุ่มผู้ให้บริการ

3.1.1 ผู้อำนวยการสำนักงานส่งเสริมการศึกษานอกระบบและการศึกษาตามอัธยาศัย จังหวัด/ กรุงเทพมหานครและบุคลากรที่เกี่ยวข้องในการส่งเสริม สนับสนุนการดำเนินงานของศูนย์แนะแนวและประสานงานการศึกษาพิเศษอำเภอ/เขต

3.1.2 ผู้อำนวยการศูนย์การศึกษานอกระบบและการศึกษาตามอัธยาศัยอำเภอ/เขต และบุคลากรที่รับผิดชอบการดำเนินงานของศูนย์แนะแนวและประสานงานการศึกษาพิเศษอำเภอ/เขต

3.2 กลุ่มผู้รับบริการ

3.2.1 กลุ่มบุคคลทั่วไป หมายถึง บุคคลที่มีอายุเกิน 15 ปี และมีความต้องการสนใจเข้ารับบริการการศึกษานอกระบบและการศึกษาตามอัธยาศัยและการบริการด้านสวัสดิการ

3.2.2 กลุ่มผู้ปกครอง หมายถึง พ่อ แม่ ผู้ดูแลผู้ด้อยโอกาส ผู้พลาดโอกาส และผู้ขาดโอกาสทางการศึกษาที่มีความต้องการสนใจเข้ารับบริการทางการศึกษา ทั้งในระบบ นอกกระบบและการศึกษาตามอัธยาศัยและการบริการด้านสวัสดิการ

3.2.3 กลุ่มที่มีเงื่อนไขข้อจำกัดในการเข้าถึงโอกาสทางการศึกษาหรือการบริการด้านสวัสดิการ ประกอบด้วย

1) **กลุ่มผู้ด้อยโอกาส** หมายถึง ผู้ประสบปัญหาความเดือดร้อน และได้รับผลกระทบในด้านเศรษฐกิจ สังคม การศึกษา สาธารณสุข การเมือง กฎหมาย วัฒนธรรม ภัยธรรมชาติ และภัยสงคราม ซึ่งจากการที่ประสบปัญหาดังกล่าวทำให้มีชีวิตความเป็นอยู่ด้อยกว่าคนทั่วไป จึงทำให้ขาดโอกาสหรือไม่มีโอกาสที่จะเข้ารับบริการทางการศึกษา ทางด้านสวัสดิการ ทำให้ไม่ได้รับการพัฒนาทั้งทางร่างกาย สติปัญญา อารมณ์ สังคม และจิตใจ จำเป็นต้องได้รับความช่วยเหลือเป็นกรณีพิเศษ เพื่อให้มีชีวิตความเป็นอยู่ที่ดีขึ้น มีพัฒนาการที่ถูกต้องเหมาะสมกับวัยและสามารถบรรลุถึงศักยภาพขั้นสูงสุด ซึ่งกลุ่มผู้ด้อยโอกาส ได้แก่ กลุ่มคนพิการ กลุ่มผู้ประกอบอาชีพแรงงานนอกระบบ กลุ่มชาติพันธุ์ (ชนกลุ่มน้อย) และให้หมายรวมถึงเด็กยากจน (มากเป็นพิเศษ) เด็กที่มีปัญหาเกี่ยวกับยาเสพติด เด็กที่ถูกทอดทิ้ง เด็กที่ถูกทำร้ายทารุณ และเด็กที่อยู่ในธุรกิจทางเพศหรือโสเภณีเด็ก

2) **กลุ่มผู้พลาดโอกาส** หมายถึง กลุ่มเด็ก/เยาวชนที่ออกกลางคันจากระดับการศึกษาภาคบังคับ กลุ่มผู้จบการศึกษาภาคบังคับแต่ไม่ได้เรียนต่อ กลุ่มทหารกองประจำการที่ยังไม่จบการศึกษาภาคบังคับ กลุ่มเด็ก/เยาวชนเร่ร่อน/ไร้บ้าน กลุ่มเด็ก/เยาวชน/ลูกกรรมกรก่อสร้าง กลุ่มเด็ก/เยาวชนที่มีความพร้อมแต่ไม่ต้องการรับการศึกษาในระบบปกติ และกลุ่มผู้สูงอายุ

3) **กลุ่มผู้ขาดโอกาส** หมายถึง ผู้ที่ขาดโอกาสที่จะเข้าถึงบริการขั้นพื้นฐานของรัฐ ตลอดจนผู้ประสบปัญหาที่ยังไม่มีองค์กรหลักรับผิดชอบ อันจะส่งผลให้ไม่สามารถดำเนินชีวิตได้เท่าเทียมกับผู้อื่นได้แก่ กลุ่มประชาชนในพื้นที่เสี่ยงภัยจากการก่อการร้าย การก่อความไม่สงบในบริเวณชายแดน กลุ่มประชาชนในพื้นที่ชนบทห่างไกลหรือยากลำบากในการคมนาคมติดต่อสื่อสาร กลุ่มคนไทยในต่างประเทศ กลุ่มผู้ต้องขัง กลุ่มเด็ก/เยาวชนในสถานพินิจ กลุ่มแรงงานต่างด้าวหรือแรงงานข้ามชาติ และกลุ่มบุคคลที่ไม่มีทะเบียนราษฎร และให้หมายรวมถึงคนยากจน ผู้พันโทฯ ผู้ติดเชื้อ HIV ผู้ป่วยเอดส์ และผู้ที่ได้รับผลกระทบจากเอดส์

4. ประโยชน์ของการจัดตั้งศูนย์แนะแนวและประสานงานการศึกษาอำเภอ/เขต

4.1 กลุ่มเป้าหมายผู้รับบริการ และผู้ปกครองได้รับคำปรึกษา แนะนำ การประสานส่งต่อการให้บริการด้านการศึกษาและด้านสวัสดิการ

4.2 กลุ่มเป้าหมายผู้รับบริการได้รับโอกาสและเข้าถึงบริการทางการศึกษาหรือบริการด้านสวัสดิการได้อย่างเท่าเทียม

4.3 เป็นศูนย์บริการข้อมูลสารสนเทศเกี่ยวกับการให้บริการด้านการศึกษาและด้านสวัสดิการ

5. นิยามศัพท์เฉพาะ

ศูนย์แนะแนวและประสานงานการศึกษาพิเศษอำเภอ/เขต หมายถึง ศูนย์แนะแนวและประสานงานการศึกษาอำเภอ/เขต ที่ให้คำปรึกษา แนะนำ และประสานส่งต่อพร้อมทั้งให้บริการข้อมูลข่าวสารด้านการศึกษาและด้านสวัสดิการ

การบริการด้านสวัสดิการ หมายถึง สวัสดิการที่รัฐจัดให้ประชาชนทั่วไปในรูปของการประชาสงเคราะห์หรือบริการสังคม รัฐมิได้หวังผลตอบแทน หวังเพียงการกินดี อยู่ดีของคนในชาติ ไม่มีการคิดต้นทุนกำไร

บทที่ 2

ความรู้พื้นฐานที่เกี่ยวข้อง

การดำเนินงานศูนย์แนะแนวและประสานงานการศึกษาพิเศษอำเภอ/เขต ผู้ที่เกี่ยวข้องต้องศึกษาความรู้พื้นฐานที่เกี่ยวข้องกับการดำเนินงานทั้ง 4 กลุ่ม ดังนี้

1. กลุ่มผู้ด้อยโอกาส ประกอบด้วยบุคคล 8 ประเภท ได้แก่

1.1 คนพิการ

“คนพิการ” ตามมาตรา 3 แห่งพระราชบัญญัติการจัดการศึกษาสำหรับคนพิการ พุทธศักราช 2551 หมายความว่า บุคคลซึ่งมีข้อจำกัดในการปฏิบัติกิจกรรมในชีวิตประจำวันหรือเข้าไปมีส่วนร่วมทางสังคม เนื่องจากมีความบกพร่องทางการเห็น การได้ยิน การเคลื่อนไหว การสื่อสาร จิตใจ อารมณ์ พฤติกรรม สติปัญญา การเรียนรู้ หรือความบกพร่องอื่นใดประกอบกับมีอุปสรรคในด้านต่าง ๆ และมีความต้องการจำเป็นพิเศษทางการศึกษาที่จะต้องได้รับความช่วยเหลือด้านหนึ่งด้านใด เพื่อให้สามารถปฏิบัติกิจกรรมในชีวิตประจำวันหรือเข้าไปมีส่วนร่วมทางสังคมได้อย่างบุคคลทั่วไป ทั้งนี้ ตามประกาศกระทรวงศึกษาธิการ เรื่องกำหนดประเภทและหลักเกณฑ์ของคนพิการทางการศึกษา พุทธศักราช 2552 ลงวันที่ 6 พฤษภาคม 2552 ดังนี้

ประเภทของคนพิการ มีดังต่อไปนี้

1. บุคคลที่มีความบกพร่องทางการเห็น
2. บุคคลที่มีความบกพร่องทางการได้ยิน
3. บุคคลที่มีความบกพร่องทางสติปัญญา
4. บุคคลที่มีความบกพร่องทางร่างกาย หรือการเคลื่อนไหว หรือสุขภาพ
5. บุคคลที่มีความบกพร่องทางการเรียนรู้
6. บุคคลที่มีความบกพร่องทางการพูดและภาษา
7. บุคคลที่มีความบกพร่องทางพฤติกรรม หรืออารมณ์
8. บุคคลออทิสติก
9. บุคคลพิการซ้อน

หลักเกณฑ์ในการพิจารณาบุคคลที่มีความบกพร่อง เพื่อจัดประเภทของคนพิการ รายละเอียดดังต่อไปนี้

1. บุคคลที่มีความบกพร่องทางการเห็น ได้แก่ บุคคลที่สูญเสียการเห็นตั้งแต่ระดับเล็กน้อยจนถึงตาบอดสนิท ซึ่งแบ่งเป็น 2 ประเภท ดังนี้

1.1 คนตาบอด หมายถึง บุคคลที่สูญเสียการเห็นมาก จนต้องใช้สื่อสัมผัสและสื่อเสียง หากตรวจวัดความชัดของสายตาง่ายดีเมื่อแก้ไขแล้วอยู่ในระดับ 6 ส่วน 60 (6/60) หรือ 20 ส่วน 200 (20/200) จนถึงไม่สามารถรับรู้เรื่องแสง

1.2 คนเห็นเลือนราง หมายถึง บุคคลที่สูญเสียการเห็น แต่ยังสามารถอ่านอักษรตัวพิมพ์ขยายใหญ่ด้วยอุปกรณ์เครื่องช่วยความพิการ หรือเทคโนโลยีสิ่งอำนวยความสะดวก หากวัดความชัดของสายตาง่ายดีเมื่อแก้ไขแล้วอยู่ในระดับ 6 ส่วน 18 (6/18) หรือ 20 ส่วน 70 (20/70)

2. บุคคลที่มีความบกพร่องทางการได้ยิน ได้แก่ บุคคลที่สูญเสียการได้ยินตั้งแต่ระดับหูตึงน้อยจนถึงหูหนวก ซึ่งแบ่งเป็น 2 ประเภท ดังนี้

2.1 คนหูหนวก หมายถึง บุคคลที่สูญเสียการได้ยินมากจนไม่สามารถเข้าใจการพูดผ่านทาง การได้ยินไม่ว่าจะใส่หรือไม่ใส่เครื่องช่วยฟัง ซึ่งโดยทั่วไปหากตรวจการได้ยินจะมีการสูญเสียการได้ยิน 90 เดซิเบลขึ้นไป

2.2 คนหูตึง หมายถึง บุคคลที่มีการได้ยินเหลืออยู่เพียงพอที่จะได้ยินการพูดผ่านทาง การได้ยิน โดยทั่วไปจะใส่เครื่องช่วยฟัง ซึ่งหากตรวจวัดการได้ยินจะมีการสูญเสียการได้ยินน้อยกว่า 90 เดซิเบลลงมาถึง 26 เดซิเบล

3. บุคคลที่มีความบกพร่องทางสติปัญญา ได้แก่ บุคคลที่มีความจำกัดอย่างชัดเจนในการปฏิบัติตน (Functioning) ในปัจจุบัน ซึ่งมีลักษณะเฉพาะ คือ ความสามารถทางสติปัญญาต่ำกว่าเกณฑ์เฉลี่ยอย่างมีนัยสำคัญร่วมกับความจำกัดของทักษะการปรับตัวอีกอย่างน้อย 2 ทักษะจาก 10 ทักษะ ได้แก่ การสื่อความหมาย การดูแลตนเอง การดำรงชีวิตภายในบ้านทักษะทางสังคม/การมีปฏิสัมพันธ์กับผู้อื่น การรู้จักใช้ทรัพยากรในชุมชน การรู้จักดูแลควบคุมตนเอง การนำความรู้มาใช้ในชีวิตประจำวัน การทำงาน การใช้เวลาว่าง การรักษาสุขภาพอนามัยและความปลอดภัย ทั้งนี้ ได้แสดงอาการดังกล่าวก่อนอายุ 18 ปี

4. บุคคลที่มีความบกพร่องทางร่างกาย หรือการเคลื่อนไหว หรือสุขภาพ ซึ่งแบ่งเป็น 2 ประเภท ดังนี้

4.1 บุคคลที่มีความบกพร่องทางร่างกาย หรือการเคลื่อนไหว ได้แก่ บุคคลที่มีอวัยวะไม่สมบูรณ์หรือขาดหายไป กระดูกหรือกล้ามเนื้อผิดปกติ มีอุปสรรคในการเคลื่อนไหว ความบกพร่องดังกล่าวอาจเกิดจากโรคทางระบบประสาท โรคของระบบกล้ามเนื้อและกระดูก การไม่สมบูรณ์ประกอบมาแต่กำเนิด อุบัติเหตุและโรคติดต่อ

4.2 บุคคลที่มีความบกพร่องทางสุขภาพ ได้แก่ บุคคลที่มีความเจ็บป่วยเรื้อรังหรือมีโรคประจำตัวซึ่งจำเป็นต้องได้รับการรักษาอย่างต่อเนื่อง และเป็นอุปสรรคต่อการศึกษา ซึ่งมีผลทำให้เกิดความจำเป็นต้องได้รับการศึกษาพิเศษ

5. บุคคลที่มีความบกพร่องทางการเรียนรู้ ได้แก่ บุคคลที่มีความผิดปกติในการทำงานของสมองบางส่วนที่แสดงถึงความบกพร่องในกระบวนการเรียนรู้ที่อาจเกิดขึ้นเฉพาะความสามารถด้านใดด้านหนึ่งหรือหลายด้าน คือ การอ่าน การเขียน การคิดคำนวณ ซึ่งไม่สามารถเรียนรู้ในด้านที่บกพร่องได้ ทั้งที่มีระดับสติปัญญาปกติ

6. บุคคลที่มีความบกพร่องทางการพูดและภาษา ได้แก่ บุคคลที่มีความบกพร่องในการเปล่งเสียงพูด เช่น เสียงผิดปกติ อัตราความเร็วและจังหวะการพูดผิดปกติ หรือบุคคลที่มีความบกพร่องในเรื่องความเข้าใจหรือการใช้ภาษาพูด การเขียนหรือระบบสัญลักษณ์อื่นที่ใช้ในการติดต่อสื่อสาร ซึ่งอาจเกี่ยวกับรูปแบบ เนื้อหาและหน้าที่ของภาษา

7. บุคคลที่มีความบกพร่องทางพฤติกรรม หรืออารมณ์ ได้แก่ บุคคลที่มีพฤติกรรมเบี่ยงเบนไปจากปกติเป็นอย่างมาก และปัญหาทางพฤติกรรมนั้นเป็นไปอย่างต่อเนื่อง ซึ่งเป็นผลจากความบกพร่องหรือความผิดปกติทางจิตใจหรือสมองในส่วนของการรับรู้ อารมณ์หรือความคิด เช่น โรคจิตเภท โรคซึมเศร้า โรคสมองเสื่อม เป็นต้น

8. บุคคลออทิสติก ได้แก่ บุคคลที่มีความผิดปกติของระบบการทำงานของสมองบางส่วน ซึ่งส่งผลต่อความบกพร่องทางพัฒนาการด้านภาษา ด้านสังคมและการปฏิสัมพันธ์ทางสังคม และมีข้อจำกัดด้านพฤติกรรม หรือมีความสนใจจำกัดเฉพาะเรื่องใดเรื่องหนึ่ง โดยความผิดปกตินั้นค้นพบได้ก่อนอายุ 30 เดือน

9. บุคคลพิการซ้อน ได้แก่ บุคคลที่มีสภาพความบกพร่องหรือความพิการมากกว่าหนึ่งประเภทในบุคคลเดียวกัน

1.2 กลุ่มผู้ประกอบการอาชีพแรงงานนอกระบบ หมายถึง แรงงานที่ทำงานอิสระ หรือเป็นแรงงานที่ไม่ได้รับการคุ้มครองในระบบประกันสังคม ได้แก่ คนงานที่รับงานไปทำที่บ้าน (Home - Base Worker) เช่น คนใช้ในบ้านของครอบครัว คนขับรถ คนทำสวน และคนงานที่ทำงานแบบเหมาช่วง (Sub - Contract Worker) เช่น คนงานก่อสร้าง คนงานทำถนน โดยสามารถที่จะจำแนกประเภทของแรงงานนอกระบบได้ 2 กลุ่ม ดังนี้

1.2.1 กลุ่มที่ทำงานรับจ้าง และมีเงินเดือนประจำ ได้แก่ แรงงานที่รับจ้างเอางานไปทำที่บ้าน แรงงานรับจ้างทำการเกษตรตามฤดูกาล แรงงานประมง คนรับใช้ และคนทำงานบ้าน คนขับรถ (ส่วนตัวตามบ้าน) เป็นต้น

1.2.2 กลุ่มที่ทำอาชีพอิสระทั่วไป ได้แก่ คนขับรถรับจ้าง เกษตรกร ชาวนา ชาวสวน แม่ค้าหาบเร่ แผงลอย ช่างเสริมสวย ช่างตัดผม เจ้าของร้านขายของชำขนาดเล็ก เป็นต้น

1.3 กลุ่มชาติพันธุ์ (ชนกลุ่มน้อย) หมายถึง เด็กที่เป็นบุตรหลานของบุคคลที่มีวัฒนธรรมแตกต่างไปจากประชาชนส่วนใหญ่ของประเทศ มีปัญหาเกี่ยวกับการถือสัญชาติไทย จนเป็นสาเหตุให้ไม่มีโอกาสได้รับการศึกษาหรือบริการอื่นๆ ส่วนใหญ่อพยพเข้ามาตั้งหลักแหล่งอยู่ตามบริเวณแนวชายแดนของประเทศไทย

1.4 เด็กยากจน (มากเป็นพิเศษ) หมายถึง เด็กซึ่งเป็นบุตรหลานของคนยากจนที่มีรายได้ไม่เพียงพอต่อการเลี้ยงชีพ (ครอบครัวมีรายได้เฉลี่ยไม่เกิน 20,000 บาทต่อปี) ครอบครัวอยู่รวมกันหลายคน ขาดแคลนปัจจัยพื้นฐาน มีชีวิตอยู่อย่างยากลำบาก รวมถึงเด็กในแหล่งชุมชนแออัดหรือบุตรของกรรมกรก่อสร้างหรือเด็กจากครอบครัวที่อยู่ในถิ่นทุรกันดารห่างไกลที่ขาดโอกาสที่จะได้รับการศึกษาและบริการอื่นๆ

1.5 เด็กที่มีปัญหาเกี่ยวกับยาเสพติด หมายถึง เด็กที่ติดสารระเหยหรือยาเสพติดให้โทษ หรือเด็กกลุ่มเสี่ยงต่อการถูกชักนำให้ประพฤติน่าไม่เหมาะสมเกี่ยวข้องกับผูกพันอยู่กับกลุ่มมิจฉาชีพผู้มีอิทธิพลหรือบุคคลที่แสวงหาผลประโยชน์จากการประกอบอาชีพผิดกฎหมายเป็นเด็กด้อยโอกาสที่มีแนวโน้มสูงต่อการก่อปัญหาในสังคม

1.6 เด็กที่ถูกทอดทิ้ง หมายถึง เด็กที่มารดาคลอดทิ้งไว้ในโรงพยาบาล หรือตามสถานที่ต่าง ๆ รวมไปถึงเด็กที่พ่อแม่ปล่อยให้เด็กมีชีวิตรอยู่ลำพัง หรือกับบุคคลอื่น โดยไม่ได้รับการเลี้ยงดูจากพ่อแม่ ทั้งนี้ อาจมีสาเหตุมาจากการหย่าร้าง หรือครอบครัวแตกแยก มีสภาพชีวิตอยู่ท่ามกลางความสับสนขาดความรัก ความอบอุ่น ตลอดถึงเด็กที่ขาดผู้อุปการะเลี้ยงดูอันเนื่องมาจากสาเหตุอื่น

1.7 เด็กที่ถูกทำร้ายทารุณ หมายถึง เด็กที่ถูกล่วงละเมิดทางร่างกาย ทางเพศ หรือ ทางจิตใจ มีชีวิตอยู่อย่างไม่เป็นสุข ระวัง หวาดกลัว เนื่องจากถูกทำร้ายทารุณ ถูกบีบบังคับกดดันจากพ่อแม่ หรือผู้ปกครองซึ่งมีสภาพจิตใจหรืออารมณ์ไม่เป็นปกติ หรือถูกล่วงละเมิดทางเพศในลักษณะต่างจากบุคคลที่อยู่ใกล้ตัว

1.8 เด็กที่อยู่ในธุรกิจทางเพศหรือโสเภณีเด็ก หมายถึง เด็กที่มีความสมัครใจหรือถูกบังคับ ล่อลวงให้ขายบริการทางเพศ หรือถูกชักจูงให้ต้องตกอยู่ในสภาพเสี่ยงต่อการประกอบอาชีพขายบริการทางเพศ

2. กลุ่มผู้พลาดโอกาส ประกอบด้วยบุคคล 7 ประเภท ดังนี้

2.1 กลุ่มเด็ก/เยาวชนที่ออกกลางคันจากระดับการศึกษาภาคบังคับ หมายถึง เด็กนักเรียนที่เคยเข้าเรียนในสถานศึกษาแล้ว แต่ออกจากสถานศึกษา และไม่สามารถกลับเข้ามาเรียนตามปกติได้ ก่อนที่จะจบการศึกษาภาคบังคับ 9 ปี

2.2 กลุ่มผู้จบการศึกษาภาคบังคับแต่ไม่ได้เรียนต่อ หมายถึง ผู้ที่จบการศึกษาภาคบังคับแล้วไม่ได้เข้าเรียนต่อเนื่องจากมีความจำเป็นในด้านต่าง ๆ

2.3 กลุ่มทหารกองประจำการที่ยังไม่จบการศึกษาภาคบังคับ หมายถึง ชายไทยที่ได้เข้ารับการเกณฑ์ทหารแล้วยังไม่จบการศึกษาภาคบังคับ

2.4 เด็กเร่รอน หมายถึง เด็กที่ไม่มีที่อยู่เป็นหลักแหล่งแน่นอน ดำรงชีวิตอยู่ อย่งไรทิศทางขาดปัจจัยพื้นฐานในการดำรงชีวิต เสี่ยงต่อการประสบอันตรายและเป็นปัญหาสังคม

2.5 กลุ่มเด็ก/เยาวชน/ลูกกรรมกรก่อสร้าง หมายถึง เด็ก/เยาวชนที่เป็นลูกกรรมกรก่อสร้าง และได้ติดตามพ่อแม่ ผู้ปกครองมาอยู่ในไซต์งานก่อสร้าง

2.6 กลุ่มเด็ก/เยาวชนที่มีความพร้อมแต่ไม่ต้องการรับการศึกษาในระบบปกติ หมายถึง กลุ่มเด็ก/เยาวชนที่มีอาชีพ หรือต้องการความเป็นอิสระ

2.7 กลุ่มผู้สูงอายุ หมายถึง บุคคลซึ่งมีอายุเกินกว่าหกสิบปีบริบูรณ์ขึ้นไป

3. กลุ่มผู้ขาดโอกาส ประกอบด้วยบุคคล 12 ประเภท ดังนี้

3.1 กลุ่มประชาชนในพื้นที่เสี่ยงภัยจากการก่อการร้าย การก่อความไม่สงบในบริเวณชายแดน หมายถึง กลุ่มประชาชนที่อาศัยอยู่ในพื้นที่ก่อการร้าย การก่อความไม่สงบในบริเวณชายแดน

3.2 กลุ่มประชาชนในพื้นที่ชนบทห่างไกลหรือยากลำบากในการคมนาคมติดต่อสื่อสาร หมายถึง กลุ่มประชาชนที่อาศัยอยู่ในพื้นที่ชนบทห่างไกลหรือยากลำบากในการคมนาคมและไม่มีสาธารณูปโภคเกี่ยวกับการติดต่อสื่อสาร

3.3 กลุ่มคนไทยในต่างประเทศ หมายถึง คนไทยที่ไปอาศัยหรือประกอบอาชีพ ในต่างประเทศ

3.4 กลุ่มผู้ต้องขัง หมายถึง บุคคลที่ถูกขังอยู่ในเรือนจำ

3.5 เด็กในสถานพินิจและคุ้มครองเด็กและเยาวชน หมายถึง เด็กที่กระทำความผิดและถูกควบคุมอยู่ในสถานพินิจและคุ้มครองเด็กและเยาวชนตามกฎหมาย ตลอดถึงเด็กที่ตั้งครรภ์นอกสมรส ซึ่งมีแนวโน้มที่จะก่อให้เกิดปัญหาต่าง ๆ เช่น การทำแท้ง การฆ่าตัวตาย การทอดทิ้งทารก

3.6 กลุ่มแรงงานต่างด้าวหรือแรงงานข้ามชาติ หมายถึง บุคคลที่ย้ายถิ่นจากประเทศหนึ่งไปยังอีกประเทศหนึ่งเพื่อที่จะไปทำงานมากกว่าที่จะไปใช้จ่ายเงินของตนเอง และรวมถึงบุคคลใดๆ ที่โดยปกติแล้วได้รับการยอมรับว่าเป็นผู้อพยพเพื่อทำงาน แต่ไม่รวมถึงคนที่ทำงานตามบริเวณชายแดน จิตรกร หรือสมาชิกของกลุ่มผู้ชำนาญการที่เข้าเมืองระยะสั้น ชาวเรือ และลูกเรือเดินทะเลต่างชาติ และในอนุสัญญาองค์การแรงงานระหว่างประเทศฉบับที่ 143 ยังไม่รวมถึงบุคคลที่เข้ามาเพื่อการศึกษาหรือการฝึกอบรมและบุคคลที่เข้ามาทำงานชั่วคราวเฉพาะด้านอันเนื่องมาจากการร้องขอของนายจ้างในประเทศไทย และต้องออกไปเมื่อเสร็จสิ้นการทำงานนั้นแล้ว

3.7 กลุ่มบุคคลที่ไม่มีทะเบียนราษฎร หมายถึง บุคคลที่รัฐไทยรับฟังว่า ยังพิสูจน์สถานะทางกฎหมายว่าด้วยสิทธิในสัญชาติไม่ได้ หรือพิสูจน์ได้แล้วว่าเป็นคนต่างด้าวก็ยังส่งกลับประเทศต้นทางไม่ได้บัตรประเวศนี้ จึงถูกออกให้บุคคลในสถานการณ์ดังกล่าวหลังจากการจัดทำทะเบียนประวัติตามกฎหมายทะเบียนราษฎร เพื่อให้บุคคลดังกล่าวได้ใช้เป็นเอกสารรับรองตัวบุคคลในระหว่างรอการกำหนดสถานะบุคคลตามกฎหมายใหม่ หรือรอการส่งกลับออกนอกประเทศไทย

3.8 คนยากจน หมายถึง คนที่มีความเป็นอยู่ต่ำกว่ามาตรฐาน หรือไม่มีรายได้เพียงพอที่จะใช้จ่ายในการซื้อสิ่งจำเป็นขั้นพื้นฐานในการครองชีพ เช่น อาหาร เครื่องนุ่งห่ม ที่อยู่อาศัย ความยากจนอาจวัดได้ใน 2 ลักษณะ คือความยากจนสัมบูรณ์ กับ ความยากจนสัมพัทธ์ ความยากจนสัมบูรณ์ คือสภาพที่ประชาชนไม่มีรายได้เพียงพอที่จะมีชีวิตอยู่ได้ ซึ่งอาจแก้ไขได้ด้วยการพัฒนาเศรษฐกิจ หรือมีเทคโนโลยีที่ดีขึ้น ก็จะช่วยขจัดความยากจนนั้นได้ ส่วนความยากจนสัมพัทธ์ เป็นการเปรียบเทียบระหว่างกลุ่มของประชาชนที่มีรายได้แตกต่างกัน ดังนั้น ความยากจนสัมพัทธ์จึงมีอยู่ตลอดเวลา แม้ว่ากลุ่มประชาชนที่ยากจนที่สุดมีรายได้เพียงพอที่จะใช้จ่ายในการครองชีพได้ก็ตาม

3.9 ผู้พันโทษ หมายถึง บุคคลที่ออกจากเรือนจำ

3.10 ผู้ติดเชื้อ HIV ผู้ป่วยเอดส์ หมายถึง ผู้ที่ติดเชื้อ Human Immunodeficiency Virus (hiv) เป็นเชื้อไวรัสที่ทำให้เกิดโรคเอดส์ เมื่อเชื้อเข้าสู่ร่างกายเชื้อจะแบ่งตัวอย่างมากและมีการเกิดโรคที่อวัยวะต่างๆ เช่น สมอง หัวใจ ไตและที่สำคัญคือจะทำลายระบบภูมิคุ้มกันของร่างกาย ระบบภูมิคุ้มกันนี้จะทำหน้าที่สร้างภูมิเพื่อต่อต้านการติดเชื้อและมะเร็งบางชนิด ในการสร้างภูมิจะต้องอาศัยเซลล์หลายชนิดที่สำคัญได้แก่เซลล์ CD4+lymphocytes ซึ่งเป็นเซลล์ที่เชื้อ HIV ชอบ เมื่อเซลล์ CD4 + lymphocytes ถูกทำลายโดยเชื้อจะทำให้ภูมิของร่างกายอ่อนแอ

3.11 เด็กที่ได้รับผลกระทบจากโรคเอดส์หรือโรคติดต่อร้ายแรงที่สังคมรังเกียจ หมายถึง เด็กที่ติดเชื้อเอดส์หรือมีพ่อแม่เจ็บป่วยด้วยโรคเอดส์ เป็นเด็กที่มักจะถูกมองอย่างรังเกียจไม่สามารถเข้ารับการศึกษารับบริการอื่นๆ ร่วมกับเด็กปกติทั่วไปได้

3.12 เด็กถูกบังคับให้ขายแรงงาน หรือแรงงานเด็ก หมายถึง เด็กที่ต้องทำงานหรือถูกบังคับให้ใช้แรงงานหรือหารายได้ด้วยการขายแรงงานก่อนถึงวัยอันสมควร ถูกเอารัดเอาเปรียบจากนายจ้างจนไม่มีโอกาสได้รับการพัฒนาให้เป็นไปตามหลักพัฒนาการอันเหมาะสมกับวัย

4. กลุ่มผู้มีความสามารถพิเศษ หมายถึง บุคคลที่มีความสามารถพิเศษด้านใดด้านหนึ่ง ซึ่งจะต้องจัดการศึกษาด้วยรูปแบบที่เหมาะสม โดยคำนึงถึงความสามารถของบุคคลนั้น บุคคลที่มีความสามารถพิเศษด้านต่างๆ 9 ประเภท จะมีลักษณะ ดังต่อไปนี้

4.1 ด้านสติปัญญา (การคิด) มีลักษณะ ดังนี้

- 4.1.1 มีความรู้สึกไวต่อการเปลี่ยนแปลงของสิ่งต่างๆ รอบตัว
- 4.1.2 ช่างสังเกต สามารถมองเห็นรายละเอียดของสิ่งต่างๆ ได้ดี (มักมองเห็นอะไรได้มากกว่าคนอื่น)
- 4.1.3 รับรู้สิ่งต่างๆ ได้อย่างรวดเร็ว
- 4.1.4 ไม่ต้องการให้ใครมาขัดจังหวะในขณะที่จดจ่อกับกิจกรรมบางอย่าง
- 4.1.5 มีสมาธิในการทำสิ่งต่างๆ ได้นาน โดยเฉพาะเวลาสนใจอะไรจะลืม เวลา
- 4.1.6 จดจำสิ่งต่าง ๆ ได้รวดเร็ว (จำเร็ว)
- 4.1.7 ระลึกข้อมูลได้รวดเร็วและถูกต้องแม่นยำ (จำแม่น)
- 4.1.8 เปื่อง่ายกับกิจกรรมที่เป็นกิจวัตรประจำวันของโรงเรียนชอบคบคนที่มีอายุ

มากกว่า

- 4.1.9 ชอบทำอะไรด้วยตัวเอง (ไม่ยากให้ผู้อื่นช่วยเหลือหรือถ้าช่วย ก็เพียงเล็กน้อย)
- 4.1.10 ชอบทำงานคนเดียวหรืองานเดี่ยวมากกว่างานกลุ่ม
- 4.1.11 ชอบทำกิจกรรมที่ยาก ทำหายความสามารถ
- 4.1.12 สนใจอ่านหนังสือที่ยากเกินวัย (เช่น หนังสือของผู้ใหญ่ หนังสือ เกี่ยวกับ

ชีวประวัติของบุคคลสำคัญ และสารานุกรม เป็นต้น)

- 4.1.13 รู้หรือสนใจในสิ่งที่ผู้ใหญ่เองก็ต้องประหลาดใจ (เพราะคาดไม่ถึงว่า วัยแค่นี้จะรู้หรือสนใจ)

- 4.1.14 ทำงานที่ชอบได้ดีเกินคำสั่งหรือความคาดหวัง
- 4.1.15 เรียนรู้สิ่งใหม่ ๆ ได้อย่างรวดเร็ว
- 4.1.16 ใช้ภาษา (เช่น ศัพท์หรือโครงสร้างประโยค) ที่สูงเกินวัย
- 4.1.17 เมื่อเข้าไปร่วมกิจกรรมใด ๆ ก็มีแนวโน้มจะทำได้ดี
- 4.1.18 ชอบตั้งคำถามที่กระตุ้นความคิด
- 4.1.19 สนใจเป็นพิเศษกับกิจกรรมที่ต้องใช้ความคิด
- 4.1.20 ชอบจัดระบบระเบียบหรือโครงสร้างให้กับเหตุการณ์หรือสิ่งต่าง ๆ
- 4.1.21 สามารถ คิดเกี่ยวกับสิ่งที่เป็นามธรรม เช่น สัญลักษณ์ ตัวเลข รวมทั้ง

นามธรรม (เช่น ประชาธิปไตย วินัย ความซื่อสัตย์ เป็นต้น) ได้อย่างลึกซึ้งกว่าเด็กวัยเดียวกัน

4.1.22 อยากรู้อยากเห็นเป็นพิเศษ (ช่างซักถาม โดยเฉพาะเรื่องเหตุผล หรือถามในลักษณะถ้า...แล้ว)

- 4.1.23 ชอบคาดคะเนสิ่งที่อาจเกิดขึ้นจากความคิด การกระทำ หรือการทดลอง ของตน
- 4.1.24 มองเห็นความสัมพันธ์ของเหตุผลได้อย่างรวดเร็ว
- 4.1.25 บอกความแตกต่างและความคล้ายคลึงกันของสิ่งต่าง ๆ ได้ดี
- 4.1.26 ชอบจับประเด็นสำคัญหรือหลักการที่แอบแฝงอยู่ได้อย่างรวดเร็ว

- 4.1.27 สามารถแสดงความสัมพันธ์ระหว่างความคิดต่าง ๆ ที่ดูภายนอก คล้ายว่าจะ

ไม่เกี่ยวข้องกันได้

- 4.1.28 สามารถสรุปภาพรวมของสิ่งต่าง ๆ หรือเรื่องราวได้ดี
- 4.1.29 ไม่ด่วนสรุปความรู้หรือข้อมูลต่าง ๆ โดยไม่วิเคราะห์หรือตรวจสอบ
- 4.1.30 สามารถวางแผนได้อย่างสลับซับซ้อน
- 4.1.31 นักเรียนเป็นคนมีอารมณ์ขัน
- 4.1.32 สามารถใช้สามัญสำนึกประกอบการคิดหาคำตอบหรือแก้ปัญหาต่างๆ ได้เป็นอย่างดี
- 4.1.33 สามารถผสมผสานความรู้ความคิด เกี่ยวกับสิ่งต่าง ๆ มาแก้ปัญหาได้ดี
- 4.1.34 นักเรียนมีมาตรฐานสำหรับตัวเองสูง จึงไม่ค่อยพอใจกับผลงานของตัวเอง
- 4.1.35 นักเรียนมักมีความรู้สึกรุนแรงเกี่ยวกับความถูก - ผิด - ดี - ชั่ว - ยุติธรรม - ไม่ยุติธรรม ฯลฯ

4.2 ด้านความคิดสร้างสรรค์ มีลักษณะดังนี้

- 4.2.1 ไม่ยอมให้ความร่วมมือถ้าไม่เห็นด้วย
- 4.2.2 ไม่ร่วมกิจกรรมที่ไม่ชอบ
- 4.2.3 ชอบทำงานคนเดียวเป็นเวลานาน ๆ
- 4.2.4 มีความสนใจอย่างกว้างขวางในเรื่องต่าง ๆ
- 4.2.5 ชอบซักถาม
- 4.2.6 ชอบพูดเกี่ยวกับสิ่งประดิษฐ์หรือวิธีการคิดแบบใหม่ ๆ
- 4.2.7 เปื่อหน่ายกับความซ้ำซาก จำเจ
- 4.2.8 กล้าทดลองทำเพื่อพิสูจน์ความคิดของตนเอง ถึงแม้จะไม่แน่ใจในผล ที่เกิดขึ้น
- 4.2.9 มีอารมณ์ขันเป็นเนืองนิตย์
- 4.2.10 มีอารมณ์อ่อนไหวง่าย
- 4.2.11 ซาบซึ้งกับสุนทรียภาพ เช่น ซาบซึ้งในดนตรีและศิลปะต่างๆ เป็นต้น
- 4.2.12 ไม่หงุดหงิดกับความไร้ระเบียบหรือความยุ่งเหยิงที่คนอื่นทนไม่ได้
- 4.2.13 ไม่สนใจว่าตนเองจะแปลกกว่าคนอื่น
- 4.2.14 มีปฏิกิริยาโต้แย้งเมื่อไม่เห็นด้วย
- 4.2.15 ช่างจำรายละเอียดสิ่งต่าง ๆ เป็นอย่างดี
- 4.2.16 ไม่ชอบการบังคับ กำหนดกฎเกณฑ์ ตีกรอบความคิดหรือให้ทำตาม กติกาต่าง ๆ
- 4.2.17 ถ้าเป็นสิ่งที่ตนไม่สนใจหรือไม่เห็นด้วย จะหมดความสนใจง่าย ๆ
- 4.2.18 ชอบเหม่อลอย สร้างจินตนาการ
- 4.2.19 ยอมรับความคิดเห็นของผู้อื่นได้ ถ้าอธิบายเหตุผล
- 4.2.20 มีความคิดที่เป็นอิสระ ไม่ชอบทำตามคนอื่น
- 4.2.21 มีความคิดยืดหยุ่น คิดได้หลายทิศทาง เช่น สามารถคิดแก้ปัญหา เดียวกันได้หลายวิธี เป็นต้น
- 4.2.22 สามารถคิดหรือทำงานได้หลาย ๆ อย่างในเวลาเดียวกัน
- 4.2.23 แสดงความคิดเห็นได้หลากหลายในเรื่องใดเรื่องหนึ่ง
- 4.2.24 ชอบสร้างแล้วรื้อ รื้อแล้วสร้างใหม่เพื่อความแปลกใหม่

- 4.2.25 ชอบมีคำถามแปลก ๆ ทำทนายให้คิด
- 4.2.26 ชอบคิดหรือริเริ่มสร้างสรรค์สิ่งใหม่ ๆ มากกว่าคนอื่น
- 4.2.27 ชอบเป็นคนแรกที่คิดหรือทำเรื่องใหม่ ๆ
- 4.2.28 มีความรู้สึกรุนแรงเกี่ยวกับอิสรภาพและความเป็นอิสระทางความคิด
- 4.2.29 ชอบหมกมุ่นกับความคิด
- 4.2.30 ในสายตาของคนทั่วไปดูว่าเป็นคน "แปลก" กว่าคนอื่น
- 4.2.31 เป็นคนไวต่อความคิดความรู้สึกของผู้อื่น
- 4.2.32 เห็นความเชื่อมโยงหรือความสัมพันธ์ระหว่างสิ่งต่าง ๆ ที่คนทั่วไป มองไม่เห็น
- 4.2.33 มีความวิจิตรพิสดารในการทำสิ่งต่าง ๆ
- 4.2.34 ช่างสังเกต สามารถเห็นรายละเอียดของสิ่งต่าง ๆ ที่ผู้อื่นไม่เห็น
- 4.2.35 สามารถผสมผสานความคิดหรือสิ่งที่แตกต่างกันเข้าด้วยกัน โดยไม่มีใครคิดและ

ทำมาก่อน

4.3 ด้านคณิตศาสตร์ มีลักษณะดังนี้

- 4.3.1 ชอบอ่านประวัติและผลงานของนักคณิตศาสตร์ที่มีชื่อเสียง
- 4.3.2 สนใจศึกษาเรื่องราวที่เกี่ยวข้องกับตัวเลข เช่น ปฏิทิน เวลา แผนภูมิ เป็นต้น
- 4.3.3 รักและหลงใหลในตัวเลข เช่น เลือกข้าวของเครื่องใช้ที่มีตัวเลขเป็น

ส่วนประกอบเป็นต้น

- 4.3.4 ชอบและคบหาพูดคุยกับคนที่มีความสนใจทางคณิตศาสตร์ (อาจเป็นคนวัยเดียวกันหรือต่างวัยก็ได้)
- 4.3.5 ชอบเล่นตัวต่อयाก ๆ หรือของเล่นที่เกี่ยวกับการสร้างรูปทรง
- 4.3.6 หมกมุ่น ครุ่นคิดและฝึกฝนโจทย์ปัญหาทางคณิตศาสตร์อย่างต่อเนื่อง
- 4.3.7 เปื่อโจทย์เลขหรือบทเรียนที่ไม่ทำทนาย ซ้ำซาก หรือง่ายเกินไป
- 4.3.8 มีวิธีแปลกใหม่ในการแก้ปัญหาโจทย์ทางคณิตศาสตร์เอง ไม่ชอบ ทำตามวิธีคนอื่น

ที่เคยทำมา

- 4.3.9 ลัดขั้นตอนการแก้โจทย์ปัญหาทางคณิตศาสตร์ได้อย่างถูกต้อง
- 4.3.10 คิดโจทย์ปัญหาได้อย่างพลิกแพลง ซับซ้อน และมองเห็นแง่มุมที่คนอื่นคิดไม่ถึง
- 4.3.11 เป็นคนมีจินตนาการดี สามารถมองเห็นสิ่งต่าง ๆ ได้หลายมิติ
- 4.3.12 เป็นคนช่างคิด มีวิธีคิดที่ดี มีไหวพริบ
- 4.3.13 เข้าใจความหมายของจำนวนและตัวเลขอย่างรวดเร็ว
- 4.3.14 มีเหตุผลเป็นหลักในการตัดสินใจ
- 4.3.15 ชอบตั้งคำถามที่เป็นเหตุต่อกัน เช่น ถ้า...แล้ว...ดังนั้น... เพราะว่า.....ถ้าไม่...

แล้ว.....

- 4.3.16 ชอบวิเคราะห์ วิพากษ์ วิจารณ์เรื่องต่าง ๆ อย่างมีเหตุผล
- 4.3.17 สนใจเรื่องนามธรรมที่เกี่ยวกับเวลา อากาศ และมิติของเวลา
- 4.3.18 มองเห็นความสัมพันธ์เชื่อมโยงโครงสร้างและความสมดุลของสิ่ง ต่าง ๆ
- 4.3.19 เรียนรู้เกี่ยวกับจำนวน ตัวเลข และสัญลักษณ์ทางคณิตศาสตร์ได้อย่างรวดเร็ว
- 4.3.20 ชอบเรียนวิชาคณิตศาสตร์

- 4.3.21 ชอบชั่ง ตวง วัด นับ
- 4.3.22 ชอบจัดลำดับหมวดหมู่ สิ่งของ หรือวาดรูปในลักษณะที่เรียงจากขนาดใหญ่ไปหาเล็กหรือเล็กไปหาใหญ่
- 4.3.23 ได้คะแนนทดสอบทางคณิตศาสตร์สูง
- 4.3.24 สรุปความคิดในเชิงคณิตศาสตร์ได้อย่างรวดเร็ว
- 4.3.25 เชื่อมโยงประเด็นปัญหาเกี่ยวกับเรื่องอื่น ๆ ได้อย่างสมเหตุสมผล
- 4.3.26 จดจำความสัมพันธ์ต่าง ๆ ของปัญหาและหลักการของคำตอบ ที่ผ่านมาได้ดี
- 4.3.27 เชื่อมั่นในคำตอบหรือหลักเกณฑ์การคิดทางคณิตศาสตร์ของตนเอง
- 4.3.28 มีความสามารถในการแก้โจทย์ปัญหาเดียวกันได้หลายรูปแบบ
- 4.3.29 ชอบโจทย์คณิตศาสตร์ที่ยาก
- 4.3.30 มองเห็นความสัมพันธ์เชื่อมโยงของโครงสร้างและความสมดุลของ สิ่งต่าง ๆ
- 4.3.31 มีแนวโน้มที่จะมองอะไร ๆ โยงมาเกี่ยวพันกับคณิตศาสตร์ได้หมด

4.4 ด้านวิทยาศาสตร์ มีลักษณะดังนี้

- 4.4.1 กระจายใคร่รู้ว่าสิ่งต่าง ๆ ทำงานได้อย่างไร
- 4.4.2 ชอบอ่านหนังสือเกี่ยวกับสิ่งประดิษฐ์หรือการผลิตสิ่งต่าง ๆ หรือ หนังสือเกี่ยวกับธรรมชาติมากกว่าหนังสือนิยาย
- 4.4.3 ชอบอ่านประวัตินักวิทยาศาสตร์และชื่นชมอยากเป็นเหมือนนักวิทยาศาสตร์ที่ตนชอบ
- 4.4.4 มีความสุขกับการทำงานในกลุ่มเล็ก ๆ หรือทำงานคนเดียว
- 4.4.5 มีความเชื่อมั่นในตนเอง
- 4.4.6 ชอบอ่านหนังสือประเภทสืบสวนและแก้เกมปัญหาต่าง ๆ
- 4.4.7 ชอบวิชาวิทยาศาสตร์
- 4.4.8 มีผลการเรียนวิชาวิทยาศาสตร์ดีกว่าวิชาอื่น
- 4.4.9 อยากทำงานทางด้านวิทยาศาสตร์
- 4.4.10 ใช้เวลาว่างทำสิ่งที่เกี่ยวข้องกับวิทยาศาสตร์
- 4.4.11 ชอบคบหาพูดคุยกับผู้ที่มีความสนใจทางวิทยาศาสตร์ (อาจเป็น คนวัยเดียวกับหรือต่างวัยก็ได้)
- 4.4.12 เป็นคนมีความอดทนสูง
- 4.4.13 มองเห็นปัญหาที่คนอื่นมองไม่เห็น
- 4.4.14 มองเห็นรูปแบบของสิ่งต่างๆ ในลักษณะของความสมดุลหรือไม่สมดุล
- 4.4.15 มองเห็นโครงสร้างของสิ่งต่าง ๆ ได้อย่างง่ายดาย
- 4.4.16 เห็นความเชื่อมโยงของปรากฏการณ์ต่าง ๆ ที่เกิดขึ้น
- 4.4.17 ชอบตั้งคำถามที่ตอบได้ยาก เช่น โลกเกิดได้อย่างไร ฯลฯ
- 4.4.18 อยากเรียน อยากรู้ มีคำถามมากมายตลอดเวลา
- 4.4.19 ชอบถอดของเล่นออกมาพิสูจน์เป็นชิ้นๆ (บางทีอาจใส่กลับเข้าไปอย่างเดิมไม่ได้)
- 4.4.20 มักคิดแล้วทดลองทำเพื่อดูว่าอะไรจะเกิดขึ้น จะเป็นอย่างไรต่อไป หรือ

พิสูจน์ความคิดของตนเอง

- 4.4.21 ชอบทำงานที่ต้องลงมือปฏิบัติ ทดลอง หรือพิสูจน์
- 4.4.22 ชอบงานที่ยากและท้าทายความสามารถ
- 4.4.23 มีปฏิภาณไหวพริบดี
- 4.4.24 มี ความสนใจ ใฝ่รู้ และกระหายที่จะหาเหตุผลของสิ่งต่าง ๆ
- 4.4.25 เข้าใจความสัมพันธ์ของเหตุผลและผลเกินวัย
- 4.4.26 ชอบวิเคราะห์ วิพากษ์ วิจารณ์เรื่องต่าง ๆ อย่างมีเหตุผล
- 4.4.27 เป็นคนช่างสังเกตและมักสังเกตอย่างลึกซึ้งใกล้ชิด เช่น ฝึามองดู จับต้อง

ดม เป็นต้น

4.4.28 สามารถโต้แย้ง ตั้งคำถาม ชักถาม หรืออธิบายเหตุผลต่างๆ โดยใช้ หลักเหตุผล หรือเงื่อนไขต่าง ๆ เช่น ถ้า.....แล้ว ดังนั้น..... เพราะว่า.....ถ้าไม่.....แล้ว ฯลฯ

4.4.29 เป็นคนช่างสงสัย

4.4.30 ชอบจัดลำดับ จัดหมวดหมู่สิ่งต่างๆ ให้เป็นระบบหรือเป็นขั้นเป็นตอน ทั้ง

สิ่งที่เป็นรูปธรรมและนามธรรม

4.4.31 ชอบสะสมของแล้วนำมาประดิษฐ์เป็นสิ่งต่าง ๆ อย่างน่าสนใจ

4.4.32 มีความคิดริเริ่มสร้างสรรค์ในการทำงาน

4.4.33 มีจินตนาการดี

4.5 ด้านภาษา มีลักษณะดังนี้

4.5.1 พูดได้เร็วกว่าเด็กในวัยเดียวกัน

4.5.2 ชอบท่องและจดจำศัพท์ บทนิพนธ์ โคลง กลอนต่าง ๆ

4.5.3 สนใจอ่านทุกอย่างที่ผ่านพบ เช่น ป้ายชื่อ หรือป้ายข้อความต่างๆ

4.5.4 มีความสนใจที่จะเขียนหนังสือก่อนเด็กวัยเดียวกัน

4.5.5 ชอบเล่านิทาน

4.5.6 ชอบอ่านหนังสือ

4.5.7 ชอบจดบันทึก

4.5.8 เข้าร่วมกิจกรรมทางภาษาทุกครั้งที่มีโอกาส

4.5.9 ชอบมีหนังสือติดตัว

4.5.10 ชอบเขียนเรื่อง แต่งเรื่องราวต่างๆ เช่น นิทาน โคลง กลอน สารคดี เป็นต้น

4.5.11 อ่านหนังสือได้เองก่อนเด็กวัยเดียวกัน

4.5.12 รู้และจำคำศัพท์ ชื่อของสิ่งต่างๆ บทประพันธ์ โคลง กลอน หรือ เรื่องราว

ต่างๆ ได้เร็วและมากกว่าเด็กในวัยเดียวกัน

4.5.13 พูดหรือเขียนได้ดี รู้จักใช้คำที่เหมาะสมเรียบเรียงเป็นภาษาที่สละสลวยงดงาม

4.5.14 สามารถพูดหรือเขียนแสดงความคิด ความต้องการ หรือความรู้สึก ของ

ตนเองให้ผู้อื่นเข้าใจได้อย่างชัดเจน

4.5.15 สามารถอธิบายหรือบรรยายความหมายของสิ่งต่าง ๆ ได้อย่างชัดเจน โดยใช้ถ้อยคำที่รัดกุมและเหมาะสม

4.5.16 เข้าใจเรื่องี่อ่านหรือฟังได้อย่างรวดเร็วและแจ่มแจ้ง

- 4.5.17 สามารถเข้าใจความหมายลึกซึ้งที่แฝงอยู่ในเรื่องที้อ่านหรือฟังได้
- 4.5.18 จักใช้คำเปรียบเทียบเพื่ออธิบายให้เข้าใจความหมายได้แจ่มชัด
- 4.5.19 มีความสามารถในการเล่าเรื่องได้อย่างสนุกสนาน ชวนติดตาม
- 4.5.20 สามารถเรียนภาษาต่าง ๆ ได้อย่างรวดเร็วและง่ายดาย
- 4.5.21 สามารถวิจารณ์เชิงสร้างสรรค์จากเรื่องที้อ่านหรือฟังได้
- 4.5.22 สามารถแสดงแนวความคิดใหม่ ๆ จากเรื่องที้อ่านหรือฟังได้
- 4.5.23 ใช้ภาษาที่ทำให้เกิดจินตนาการได้อย่างแจ่มชัดและมีสีสัน
- 4.5.24 ใช้คำบรรยายให้เห็นความงามและแสดงถึงอารมณ์ที่ละเอียดอ่อนได้
- 4.5.25 ใช้ภาษาที่สละสลวย ลึกซึ้ง งดงาม และก้าวหน้าเกินวัย
- 4.5.26 สามารถ เขียนหรือแต่งเรื่องราวจากความคิดของตนเองหรือจากการเชื่อมโยงสิ่งที้อ่านหรือฟังมาได้อย่างสร้างสรรค์ สลับซับซ้อน พิสดาร และเต็มไปด้วยจินตนาการ
- 4.5.27 ประสบความสำเร็จในการพูดที่มีแบบแผน เช่น การโต้วาที กลอนสด พูดชักชวน เป็นต้น
- 4.5.28 สนใจและชอบศึกษาที่มาของคำศัพท์ต่าง ๆ
- 4.5.29 ชอบแสดงความคิดเห็นเกี่ยวกับภาษาที่ตนเองใช้หรือภาษาที่ได้ ผ่านพบ เช่น ภาษาในสื่อมวลชน
- 4.5.30 ชอบเล่นเกมหรือทำกิจกรรมทางภาษา เช่น ปริศนาอักษรไขว้
- 4.5.31 ชอบสร้างศัพท์หรือสำนวนแปลก ๆ ขึ้นใช้เอง

4.6 ด้านผู้นำ มีลักษณะดังนี้

- 4.6.1 มีความสนใจใฝ่รู้อย่างกว้างขวาง
- 4.6.2 ชอบเป็นผู้นำกลุ่ม
- 4.6.3 เป็นคนมีอารมณ์ขัน
- 4.6.4 ชอบอาสาเป็นคนจัดการในทุกเรื่อง
- 4.6.5 ชอบเล่นหรืออยู่กับคนหมู่มาก
- 4.6.6 ไวต่อความรู้สึกของผู้อื่น
- 4.6.7 มีวิธีการสื่อสารและปฏิบัติกับบุคคลต่าง ๆ ได้อย่างเหมาะสมกับสถานการณ์
- 4.6.8 สามารถจับประเด็นปัญหาและเข้าถึงต้นเหตุที่แท้จริงของปัญหาได้ อย่างรวดเร็ว
- 4.6.9 มักถูกเรียกร้องจากกลุ่มให้เป็นผู้ดำเนินการเล่นเกมหรือทำกิจกรรม ต่าง ๆ
- 4.6.10 เพื่อน ๆ ชอบที่จะเล่นด้วย
- 4.6.11 มีความสามารถในการตัดสินใจ
- 4.6.12 สามารถวางแผนและจัดการเรื่องต่าง ๆ ได้ดี
- 4.6.13 มีความรับผิดชอบสูง เอาใจใส่ในงานและตั้งใจทำดีที่สุด
- 4.6.14 สร้างศรัทธา ความเชื่อ และสามารถชักจูงคนอื่นให้คล้อยตามได้
- 4.6.15 มีมนุษยสัมพันธ์ที่ดีกับทุกเพศ ทุกวัย ชอบทำความรู้จักกับผู้คน
- 4.6.16 เป็นคนกว้างขวาง เป็นที่รู้จักและได้รับการยอมรับในกลุ่ม

- 4.6.17 ทำงานร่วมกับผู้อื่นได้ดี 18. ชอบทำงานหลายอย่างและทำอย่างทุ่มเท
 - 4.6.18 พร้อมที่จะรับความคิดใหม่ ๆ และคำวิพากษ์วิจารณ์
 - 4.6.19 กล้าคิด กล้าพูด กล้าทำ กล้ารับผิดชอบ
 - 4.6.20 กล้าแสดงความคิดเห็นในชุมชน
 - 4.6.21 สามารถควบคุมการดำเนินงานในกลุ่มให้บรรลุเป้าหมายได้
 - 4.6.22 มีความเชื่อมั่นในตนเองสูง ไม่ว่าจะอยู่ในกลุ่มเพื่อนหรืออยู่ในกลุ่ม ผู้ใหญ่
 - 4.6.23 ปรับ ตัวต่อสถานการณ์ใหม่ได้ดี (มีความคิดและการกระทำที่ยืดหยุ่น
- ควบคุมอารมณ์และความรู้สึกได้ หนักแน่นไม่หวั่นไหวง่าย เช่น ไม่รู้สึกไร้ค่าหรืออารมณ์เสียเมื่อมีอะไรเปลี่ยนแปลงไปจากกิจวัตร ประจำวัน)
- 4.6.24 มีความเข้าใจลึกซึ้งและว่องไวในเรื่องเหตุผลและผลที่เกี่ยวข้องกับพฤติกรรมของคน
 - 4.6.25 ชอบคบคิดปัญหายาก ๆ เกี่ยวกับสังคม (อาจเป็นสังคมในบ้าน โรงเรียน หรือชุมชนก็ได้)
 - 4.6.26 ไม่ยอมจำนนต่อปัญหาหรืออุปสรรคใด ๆ
 - 4.6.27 รู้จักใช้หลักการหรือแนวคิดใหม่ ๆ ในการแก้ปัญหา
 - 4.6.28 มีความ คิตรีเริ่มสร้างสรรค์ทางการจัดระบบทางสังคม (เช่น เมื่อเห็น ความไม่ยุติธรรมอาจริเริ่มนำกลุ่มเพื่อหาทางแก้ไข โดยไม่ปล่อยให้ ผ่านไป ฯลฯ)
 - 4.6.29 แก้ปัญหาเฉพาะหน้าได้ดี
 - 4.6.30 กล้าเสี่ยง
 - 4.6.31 สนุกกับงานที่ต้องตัดสินใจ
 - 4.6.32 รู้จักใช้ข้อมูลจากแหล่งต่าง ๆ ให้เป็นประโยชน์
 - 4.6.33 รักความยุติธรรม

4.7 ด้านศิลปะ มีลักษณะดังนี้

- 4.7.1 ชอบหาเวลาว่างขีดเขียน วาดภาพ แกะสลักหรือทำกิจกรรมเกี่ยวกับ ศิลปะสนใจเรื่องสี ความงดงามของภาพวาดหรืองานทางศิลปะ
- 4.7.2 ชอบและสนใจร่วมกิจกรรมทางศิลปะ
- 4.7.3 มีสมาธินานถ้าทำงานศิลปะ
- 4.7.4 หมกมุ่นกับงานศิลปะอย่างจริงจังและมีความสุขที่ได้ทำงานศิลปะ
- 4.7.5 สนใจงานทางศิลปะ
- 4.7.6 ชอบอ่านประวัติและผลงานของศิลปินที่มีชื่อเสียงแขนงต่าง ๆ
- 4.7.7 ชอบแสดงความคิดเห็นเกี่ยวกับงานศิลปะ
- 4.7.8 ชอบสะสมผลงานด้านศิลปะ
- 4.7.9 อยากจะประกอบอาชีพทางศิลปะ เช่น เป็นนักแสดง จิตรกร เป็นต้น
- 4.7.10 มีจินตนาการดี สามารถมองเห็นสิ่งต่าง ๆ ได้หลายมิติ
- 4.7.11 มีประสาทสัมผัส มือ - ตา ดีเยี่ยมตั้งแต่เยาว์วัย
- 4.7.12 มีทักษะการวาดหรือขีดเขียนเส้นก้ำวหน้ากว่าเพื่อน ๆ
- 4.7.13 มีความคิดและความรู้สึกที่เป็นอิสระ

- 4.7.14 มีความสามารถในการสร้างผลงานด้านศิลปะ (เช่น ภาพวาด งานปั้น งานแกะสลัก เป็นต้น) ได้อย่างสร้างสรรค์กว่าผู้อื่น
- 4.7.15 สามารถใช้กิริยาท่าทางเพื่อสื่ออารมณ์ความรู้สึกนึกคิดของตน ให้ผู้อื่นเข้าใจได้เป็นอย่างดี
- 4.7.16 แสดงออกถึงความสามารถในการจินตนาการอย่างโดดเด่น
- 4.7.17 สามารถดัดแปลงวัสดุให้เป็นงานศิลปะได้
- 4.7.18 สามารถผสมผสานความคิด จินตนาการ และอารมณ์ออกมาเป็น งานศิลปะ ที่กระตุ้นความรู้สึกและอารมณ์ของผู้พบเห็นได้
- 4.7.19 ออกแบบท่ารำ ท่าเต้น ได้เหมาะกับเพลง
- 4.7.20 มีรสนิยมกับงานศิลปะ
- 4.7.21 มีความเชื่อมั่นตัวเองสูงเมื่อทำงานศิลปะ
- 4.7.22 มีความสามารถที่จะทำเรื่องธรรมดาให้เป็นงานศิลปะที่พิเศษขึ้นได้
- 4.7.23 มีลักษณะงานเฉพาะตัวและมีวิธีสร้างงานทางศิลปะอย่างไม่ซ้ำแบบ ซึ่งอาจแตกต่างจากประเพณีนิยมหรือที่ปฏิบัติมา
- 4.7.24 มีความรู้สึกไวเป็นพิเศษต่อสิ่งแวดล้อม เป็นนักสังเกตที่เฉียบแหลม มองเห็นความผิดปกติในเรื่องที่คนอื่นมองข้ามไป
- 4.7.25 มีอารมณ์อ่อนไหว

4.8 ด้านดนตรี มีลักษณะดังนี้

- 4.8.1 ชอบดนตรีเป็นชีวิตจิตใจ
- 4.8.2 กระตือรือร้นที่จะเข้าร่วมกิจกรรมทางดนตรี
- 4.8.3 ชอบศึกษา ติดตามประวัติและผลงานของนักดนตรีที่มีชื่อเสียง
- 4.8.4 ชอบใช้เวลาว่างให้กับดนตรี (อาจเป็นการร้อง การเล่นดนตรี หรือ แต่งเพลง)
- 4.8.5 อยากแสดงดนตรีไม่ว่าจะเป็นการร้องเพลงหรือเล่นเครื่องดนตรี
- 4.8.6 ติดตามรายการแสดงดนตรีและเข้าร่วมฟังทุกครั้งที่มีโอกาส
- 4.8.7 ชอบคบหาพูดคุยกับคนที่มีความสนใจทางดนตรี
- 4.8.8 สนใจที่จะศึกษาค้นคว้าหาความรู้เกี่ยวกับดนตรีเพิ่มขึ้นด้วยตนเอง
- 4.8.9 ฝึกซ้อมเล่นดนตรีหรือร้องเพลงเป็นประจำ
- 4.8.10 สมัครประกวดเล่นดนตรีหรือร้องเพลงทุกครั้งที่มีโอกาส
- 4.8.11 อยากเป็นนักดนตรีหรือนักร้องที่มีชื่อเสียง
- 4.8.12 สะสมเพลงและข่าวในวงการเพลง
- 4.8.13 ชอบสะสมของที่ระลึกหรือของใช้เกี่ยวกับดนตรี เช่น เข็มกลัดรูป ตัวโน้ต ฯลฯ
- 4.8.14 สนใจอยากจะมีอาชีพทางดนตรี เช่น เป็นนักร้อง นักดนตรี นักแต่งเพลง ฯลฯ
- 4.8.15 สามารถเรียนรู้ที่จะเล่นเครื่องดนตรีชนิดต่าง ๆ ได้อย่างรวดเร็ว
- 4.8.16 สามารถรับรู้และเลียนเสียงต่าง ๆ ได้อย่างรวดเร็ว แม่นยำ
- 4.8.17 สามารถเล่นดนตรีตามเสียงเพลงที่ได้ยินได้
- 4.8.18 มีความเข้าใจและสามารถใช้เสียงต่าง ๆ ให้บังเกิดต่อความรู้สึก ของคนอื่น
- 4.8.19 เต้น เคลื่อนไหว โยกหัว หรือปรบมือสอดคล้องกับจังหวะเสียงเพลง ได้เป็นอย่างดี

- 4.8.20 สามารถแยกแยะเพลงที่มีท่วงทำนองคล้ายกันได้อย่างแม่นยำ
- 4.8.21 สามารถบอกได้ว่าเพลงที่ได้ยินเล่นด้วยเครื่องดนตรีชนิดใด
- 4.8.22 มีความมั่นใจในการวิเคราะห์เพลงที่ฟังได้ว่าเพลงใด "ดี" หรือ "ไม่ดี"
- 4.8.23 รับรู้ความแตกต่างของเสียงดนตรีได้อย่างละเอียดทั้งระดับเสียง ความดัง และจังหวะ
- 4.8.24 สามารถสนองตอบต่อจังหวะดนตรีด้วยการเคลื่อนไหวร่างกาย
- 4.8.25 มีความเชื่อมั่นที่จะเล่นดนตรีหรือร้องเพลง
- 4.8.26 สามารถริเริ่มสร้างท่วงทำนองได้
- 4.8.27 ปรับท่วงทำนอง เนื้อร้องให้เป็นไปตามต้องการได้
- 4.8.28 ดัดแปลงวัสดุเหลือใช้ให้เป็นเครื่องดนตรีง่าย ๆ ได้
- 4.8.29 จำเนื้อเพลงได้แม่นยำ
- 4.8.30 คิดริเริ่มแต่งเพลงใหม่ ๆ
- 4.8.31 รู้ว่าตนเองมีความสามารถทางดนตรีด้านใดเป็นพิเศษ

4.9 ด้านกีฬา มีลักษณะดังนี้

- 4.9.1 สนุกสนานกับการเคลื่อนไหว ออกกำลังกาย เช่น การวิ่ง การกระโดด การปีนป่าย ฯลฯ
- 4.9.2 สนใจอ่านและติดตามข่าวกีฬาหรือนักกีฬาที่ตนเองชอบ
- 4.9.3 กระตือรือร้นที่จะเข้าร่วมกิจกรรมกีฬา
- 4.9.4 ชอบใช้เวลาว่างในการเล่นกีฬา
- 4.9.5 เป็นผู้มีสุขภาพร่างกายแข็งแรง
- 4.9.6 มีสมาธิในการเล่นกีฬาได้ แม้จะมีเสียงรบกวน เช่น เสียงเชียร์หรือ เสียงโห่ ฮา
- 4.9.7 สนใจหาความรู้เรื่องการออกกำลังกาย
- 4.9.8 แสดงความสนใจที่จะมีอาชีพทางการกีฬา
- 4.9.9 มีความสามารถในการเล่นท่าพื้นฐานของกีฬาประเภทต่าง ๆ ได้
- 4.9.10 ชอบคิดวิธีใหม่ ๆ มาใช้กับการเล่นกีฬา
- 4.9.11 เรียนรู้การใช้เครื่องมือทางกีฬาได้เร็วกว่าเด็กวัยเดียวกัน
- 4.9.12 มีความสามารถในการควบคุมความสมดุลของร่างกายได้อย่าง โดดเด่น เช่น กระโดดยอง ๆ ขาเดียว เดินบนเส้นตรง
- 4.9.13 มีความสามารถในการกำหนดทิศทาง ระยะทาง และเวลาได้ดี
- 4.9.14 มีความอดทนในการซ้อมกีฬา
- 4.9.15 สามารถเล่นกีฬาประเภทใดประเภทหนึ่งได้เป็นอย่างดี
- 4.9.16 มีลักษณะการเล่นกีฬาที่เป็นเอกลักษณ์เฉพาะตัว
- 4.9.17 ชอบเล่นกีฬา
- 4.9.18 ชอบทำงานหรือกิจกรรมที่ใช้การเคลื่อนไหวร่างกายมากกว่างาน หรือ กิจกรรมที่ใช้ทักษะด้านอื่น ๆ
- 4.9.19 สามารถแก้ปัญหาเฉพาะหน้าในการเล่นกีฬาได้เป็นอย่างดี
- 4.9.20 มีความเชื่อมั่นในตนเองเมื่อเล่นกีฬา
- 4.9.21 ได้รับเลือกเป็นตัวแทนแข่งขันกีฬา

ของผู้ชม

4.9.22 มีลักษณะพิเศษทางร่างกายที่เป็นศักยภาพพื้นฐานทางกีฬาได้อย่างดี (เช่น มีกล้ามเนื้อแข็งแรงช่วงขาที่ยาวเหมาะที่จะเป็นนักวิ่ง หรือ มีร่างกายยืดหยุ่นเหมาะสมที่จะเป็นนักยิมนาสติก เป็นต้น)

4.9.23 มีความสามารถที่จะควบคุมร่างกายให้เคลื่อนไหวได้อย่างคล่องแคล่วว่องไว

4.9.24 มีความสามารถเรียนรู้และจดจำสิ่งต่าง ๆ ด้วยการเคลื่อนไหวร่างกายได้ดีกว่าการใช้วิธีอื่น

สรุป ผู้รับบริการศูนย์แนะแนวและประสานงานการศึกษาพิเศษอำเภอ/เขต มีผู้รับบริการ 4 กลุ่ม ประกอบด้วย 1) กลุ่มผู้ด้อยโอกาส 2) กลุ่มผู้พลาดโอกาส 3) กลุ่มผู้ขาดโอกาส และ 4) กลุ่มผู้มีความสามารถพิเศษ ซึ่งผู้บริหารและบุคลากรที่เกี่ยวข้อง ต้องศึกษาความรู้พื้นฐานที่เกี่ยวข้องกับกลุ่มผู้รับบริการทั้ง 4 กลุ่ม เพื่อสามารถให้คำปรึกษา แนะนำ และการประสานงานส่งต่อ เป็นผลให้ผู้รับบริการได้เข้าถึงโอกาสทางการศึกษาและด้านสวัสดิการอย่างเท่าเทียมและมีประสิทธิภาพ ต่อไป

บทที่ 3

แนวทางและบทบาทหน้าที่การดำเนินงาน ศูนย์แนะแนวและประสานงานการศึกษาพิเศษอำเภอ/เขต

การดำเนินงานศูนย์แนะแนวและประสานงานการศึกษาพิเศษอำเภอ/เขต มีรายละเอียดดังนี้

1. แนวทางการจัดตั้งศูนย์แนะแนวและประสานงานการศึกษาพิเศษอำเภอ/เขต

1.1 สถานศึกษาจัดให้มี “ศูนย์แนะแนวและประสานงานการศึกษาพิเศษอำเภอ/เขต.....”

1.2 การจัดตั้งศูนย์แนะแนวและประสานงานการศึกษาพิเศษอำเภอ/เขต เป็นอำนาจของสำนักงานส่งเสริมการศึกษานอกระบบและการศึกษาตามอัธยาศัยจังหวัด/กรุงเทพมหานคร โดยออกเป็นประกาศสำนักงานส่งเสริมการศึกษานอกระบบและการศึกษาตามอัธยาศัยจังหวัด/กรุงเทพมหานคร

1.3 การจัดตั้งศูนย์แนะแนวและประสานงานการศึกษาพิเศษอำเภอ/เขต ให้สถานศึกษาพิจารณาสถานที่จัดตั้งที่เหมาะสม โดยมีเกณฑ์พิจารณาเบื้องต้น ดังต่อไปนี้

- 1) เป็นสถานที่ ที่สะดวกในการรับบริการ
- 2) จัดให้มีมุมให้คำปรึกษา แนะนำในสถานศึกษา หรือส่วนใดส่วนหนึ่งของสถานศึกษา
- 3) จัดให้มีป้ายศูนย์แนะแนวและประสานงานการศึกษาพิเศษอำเภอ/เขต.....ตาม

ความเหมาะสมสามารถมองเห็นได้ชัดเจน

4) ศูนย์แนะแนวและประสานงานการศึกษาพิเศษอำเภอ/เขต อาจมีมากกว่า 1 แห่งตามความพร้อมของสถานศึกษา

2. แนวทางการดำเนินงานศูนย์แนะแนวและประสานงานการศึกษาพิเศษอำเภอ/เขต

แนวทางการดำเนินงานศูนย์แนะแนวและประสานงานการศึกษาพิเศษอำเภอ/เขต มีรายละเอียดในการดำเนินงาน ดังนี้

2.1 ประชุมชี้แจงทำความเข้าใจแนวทางในการให้บริการของศูนย์แนะแนวและประสานงานการศึกษาพิเศษอำเภอ/เขต ให้กับบุคลากรทุกคน

2.2 สถานศึกษามอบหมายบุคลากรรับผิดชอบอย่างชัดเจน

2.3 การประชาสัมพันธ์ ให้หน่วยงาน สถานศึกษาประชาสัมพันธ์ศูนย์แนะแนวและประสานงานการศึกษาพิเศษอำเภอ/เขต อย่างหลากหลาย เช่น แผ่นพับ วิทยุชุมชน หอกระจายข่าว การประชุมกำนัน/ผู้ใหญ่บ้าน ฯลฯ

2.4 จัดระบบข้อมูลสารสนเทศเพื่อการให้บริการ

2.5 การให้คำปรึกษา แนะนำ และประสานการส่งต่อตามขั้นตอน

2.6 จัดทำสรุปรายงานผลการดำเนินงาน

3.1 หน่วยงาน/สถานศึกษา ในสังกัดสำนักงานส่งเสริมการศึกษานอกระบบและการศึกษาตามอัธยาศัย

3.1.1 สำนักงานส่งเสริมการศึกษานอกระบบและการศึกษาตามอัธยาศัย มีหน้าที่ดังนี้

1) ส่งเสริม สนับสนุนทรัพยากรการดำเนินงานศูนย์แนะแนวและประสานงานการศึกษาพิเศษอำเภอ/เขต

- 2) จัดทำแนวทางการดำเนินงาน
- 3) ประชุมชี้แจงมอบนโยบาย
- 4) ประสานภาคีเครือข่าย
- 5) จัดทำระบบข้อมูลสารสนเทศ
- 6) กำกับติดตามการดำเนินงาน
- 7) ประเมินผลการดำเนินงาน

3.1.2 สำนักงานส่งเสริมการศึกษานอกระบบและการศึกษาตามอัธยาศัยจังหวัด/กรุงเทพมหานคร มีหน้าที่ดังนี้

1) ชี้แจงแนวทางการดำเนินงานศูนย์แนะแนวและประสานงานการศึกษาพิเศษอำเภอ/เขต ให้กับสถานศึกษาและภาคีเครือข่าย

- 2) สนับสนุนทรัพยากรในการดำเนินงาน
- 3) พัฒนาบุคลากรที่เกี่ยวข้องกับการดำเนินงาน
- 4) ประสานภาคีเครือข่าย
- 5) จัดทำระบบข้อมูลสารสนเทศ
- 6) ประชาสัมพันธ์
- 7) สร้างขวัญกำลังใจ
- 8) กำกับ ติดตาม ประเมินและรายงานผลการดำเนินงาน

3.1.3 ศูนย์การศึกษานอกระบบและการศึกษาตามอัธยาศัยอำเภอ/เขต มีหน้าที่ดังนี้

- 1) ประชุม ชี้แจง สร้างความเข้าใจแนวทางการดำเนินงาน
- 2) จัดหาสถานที่ วัสดุ อุปกรณ์ในการดำเนินงาน
- 3) แต่งตั้งมอบหมายบุคลากรผู้รับผิดชอบ
- 4) ส่งเสริม สนับสนุนบุคลากรให้ได้รับการพัฒนาอย่างต่อเนื่อง
- 5) จัดทำระบบข้อมูลสารสนเทศ
- 6) ประสานงานภาคีเครือข่าย
- 7) สร้างขวัญกำลังใจ
- 8) ติดตาม สรุปและรายงานผลการดำเนินงาน

3.2 หน่วยงาน/สถานศึกษา/ภาคีเครือข่ายที่เกี่ยวข้องกับการจัดการศึกษา

3.2.1 สำนักงานคณะกรรมการการศึกษาขั้นพื้นฐาน มีหน้าที่ ส่งเสริม สนับสนุน เผยแพร่ประชาสัมพันธ์การดำเนินงานของศูนย์แนะแนวและประสานงานการศึกษาพิเศษอำเภอ/เขต โดยมี หน่วยงาน /สถานศึกษาในสังกัด ดังนี้

1) สำนักบริหารงานการศึกษาพิเศษ มีหน้าที่ ส่งเสริมสนับสนุน เผยแพร่ ประชาสัมพันธ์ การดำเนินงานของศูนย์แนะแนวและประสานงานการศึกษาพิเศษอำเภอ/เขต โดยมีสถานศึกษาในสังกัด สำนักบริหารงานการศึกษาพิเศษ ที่จัดการศึกษาให้กับเด็กพิการและเด็กด้อยโอกาส จำแนกได้เป็น 4 กลุ่ม ดังนี้

1.1) โรงเรียนเฉพาะความพิการ เป็นโรงเรียนที่จัดการศึกษาให้กับคนพิการ ประเภทนั้น ๆ รายละเอียด ดังนี้

1.1.1) ประเภทบุคคลที่มีความบกพร่องทางสติปัญญา (โรงเรียน ปัญญาบุญ) รับนักเรียนที่มีความบกพร่องทางสติปัญญา แบบอยู่ประจำ

1.1.2) ประเภทบุคคลที่มีความบกพร่องทางการได้ยิน (โรงเรียนโสตศึกษา)

1.1.3) ประเภทบุคคลที่มีความบกพร่องทางการเห็น (โรงเรียนสอนคนตาบอด) รับนักเรียนที่มีความบกพร่องทางการเห็น

1.1.4) ประเภทบกพร่องทางร่างกายและการเคลื่อนไหว รับนักเรียนที่มีความบกพร่องทางการเคลื่อนไหว แบบอยู่ประจำ

1.2) โรงเรียนศึกษาสงเคราะห์ รับนักเรียนประเภทเด็กยากจน (มากเป็นพิเศษ) เด็กที่มีปัญหาเกี่ยวกับยาเสพติด เด็กที่ถูกทอดทิ้งและกำพร้า เด็กที่ถูกทำร้ายอย่างทารุณ เด็กที่ได้รับผลกระทบจากโรคเอดส์หรือโรคติดต่อร้ายแรงๆ เด็กในชนกลุ่มน้อย เด็กเร่ร่อน เปิดทำการสอนตั้งแต่ ชั้นประถมศึกษาปีที่ 1 ถึง ชั้นมัธยมศึกษาปีที่ 6 เป็นโรงเรียนประเภทอยู่ประจำ และไป-กลับ

1.3) โรงเรียนราชประชานุเคราะห์ รับนักเรียนประเภทเป็นเด็กด้อยโอกาสทางการศึกษาที่กระทรวงศึกษาธิการกำหนด คือ เด็กยากจน (มากเป็นพิเศษ) เด็กที่มีปัญหาเกี่ยวกับ ยาเสพติด เด็กที่ถูกทอดทิ้ง เด็กที่ถูกทำร้ายอย่างทารุณ เด็กที่ได้รับผลกระทบจากโรคเอดส์หรือโรคติดต่อร้ายแรงที่สังคมรังเกียจ เด็กในชนกลุ่มน้อย เด็กเร่ร่อน เด็กถูกบังคับให้ขายแรงงานหรือแรงงานเด็ก เด็กที่อยู่ในธุรกิจบริการทางเพศหรือโสเภณี เด็กในสถานพินิจและคุ้มครองเด็กและเยาวชน เด็กที่อยู่ในธุรกิจบริการทางเพศหรือโสเภณี เด็กในสถานพินิจและคุ้มครองเด็ก

1.4) ศูนย์การศึกษาพิเศษ เป็นสถานศึกษาที่จัดการศึกษานอกระบบหรือการศึกษาตามอัธยาศัยแก่คนพิการ ตั้งแต่แรกเกิดหรือแรกพบความพิการจนตลอดชีวิต และจัดการศึกษาอบรมแก่ผู้ดูแลคนพิการ ครู บุคลากรและชุมชน รวมทั้งการจัดสื่อ เทคโนโลยี สิ่งอำนวยความสะดวก บริการและความช่วยเหลืออื่นใดทางการศึกษา

และยังมีโรงเรียนศึกษาสงเคราะห์และโรงเรียนราชประชานุเคราะห์ สังกัดสำนักงานเขตพื้นที่การประถมศึกษา มัธยมศึกษา

2) โรงเรียนส่งเสริมความสามารถพิเศษ

2.1 โรงเรียน ภ.ป.ร. ราชวิทยาลัย ในพระบรมราชูปถัมภ์ จังหวัดนครปฐม
โรงเรียนสิรินธรราชวิทยาลัย จังหวัดนครปฐม โรงเรียนมัธยมสังคีตวิทยากรุงเทพมหานคร จังหวัดปทุมธานี
โรงเรียนบรมราชินีนาถราชวิทยาลัย จังหวัดราชบุรี โรงเรียนมกุฎเมืองราชวิทยาลัย จังหวัดระยอง

โรงเรียนกาญจนาภิเษกวิทยาลัย (จำนวน 9 แห่ง) โรงเรียนเฉลิมพระเกียรติสมเด็จพระศรีนครินทร์ (จำนวน 12 แห่ง) ซึ่งเป็นโรงเรียนที่มีวัตถุประสงค์พิเศษให้รับนักเรียนตามวัตถุประสงค์ของการจัดตั้งโรงเรียน โดยพิจารณาคัดเลือกนักเรียนจากการสอบและใช้แบบทดสอบวัดความสามารถทางวิชาการของโรงเรียน

2.2 โรงเรียนจุฬาลงกรณ์มหาวิทยาลัย (จำนวน 12 แห่ง) ซึ่งเป็นโรงเรียนที่มีวัตถุประสงค์พิเศษ เป็นโรงเรียนสอนด้านวิทยาศาสตร์

3) โรงเรียนเรียนรวม ที่จัดการเรียนการสอนนักเรียนพิการ ด้อยโอกาส และนักเรียนที่มีความสามารถพิเศษ เข้ามาเรียนรวม (ข้อมูลการเรียนรวมสามารถติดต่อได้ที่สำนักงานเขตพื้นที่การประถมศึกษา/มัธยมศึกษา)

3.2.2 สำนักงานคณะกรรมการส่งเสริมการศึกษาเอกชน มีหน้าที่ ส่งเสริม สนับสนุน เผยแพร่ ประชาสัมพันธ์การดำเนินงานของศูนย์แนะแนวและประสานงานการศึกษาพิเศษอำเภอ/เขต โดยมีหน่วยงาน/สถานศึกษาในสังกัด 2 ประเภท ดังนี้

1) โรงเรียนในระบบ มี 2 ประเภท ได้แก่ ประเภทสามัญศึกษา และนานาชาติ เช่น โรงเรียนกำเนิดวิทย์สำหรับนักเรียนที่มีความสามารถพิเศษด้านวิทยาศาสตร์และคณิตศาสตร์ ระดับมัธยมศึกษาตอนปลาย

2) โรงเรียนนอกระบบ มี 7 ประเภท ได้แก่ ประเภทสอนศาสนา ศิลปะและกีฬา วิชาชีพ สร้างเสริมทักษะชีวิต กวดวิชา สถานศึกษาพอเหมาะ และศูนย์การศึกษาอิสลามประจำมัสยิด (ตาดีกา)

3.2.3 สำนักงานคณะกรรมการการศึกษาอาชีวศึกษา มีหน้าที่ ส่งเสริม สนับสนุน เผยแพร่ ประชาสัมพันธ์การดำเนินงานของศูนย์แนะแนวและประสานงานการศึกษาพิเศษอำเภอ/เขต มีสถาบันการศึกษา/สถานศึกษาในสังกัดที่เน้นการจัดการศึกษาเพื่อการประกอบอาชีพ การมีงานทำ เช่น วิทยาลัยการอาชีพ วิทยาลัยอาชีวศึกษา วิทยาลัยเทคนิค วิทยาลัยสารพัดช่าง วิทยาลัยเกษตรและเทคโนโลยี วิทยาลัยเทคโนโลยีและอุตสาหกรรมต่อเนื่อง วิทยาลัยเทคโนโลยีและการจัดการไฟฟ้าฝ่ายผลิตแม่เมาะ ฯลฯ นอกจากนี้ยังมีสถาบันอาชีวศึกษาที่ดำเนินการโดยสถาบัน/สถานศึกษาเอกชน

3.2.4 กระทรวงมหาดไทย มีหน้าที่ ส่งเสริม สนับสนุน เผยแพร่ ประชาสัมพันธ์การดำเนินงานของศูนย์แนะแนวและประสานงานการศึกษาพิเศษอำเภอ/เขต โดยมีหน่วยงาน/สถานศึกษาในสังกัด เช่น โรงเรียนเทศบาล โรงเรียนสังกัดองค์การบริหารส่วนจังหวัด โรงเรียนกีฬา ฯลฯ

3.2.5 กระทรวงการท่องเที่ยวและกีฬา มีหน้าที่ ส่งเสริม สนับสนุน เผยแพร่ ประชาสัมพันธ์การดำเนินงานของศูนย์แนะแนวและประสานงานการศึกษาพิเศษอำเภอ/เขต โดยมีสถาบันการพลศึกษาในสังกัดที่จัดการเรียนการสอน

3.2.6 กรุงเทพมหานคร มีหน้าที่ ส่งเสริม สนับสนุน เผยแพร่ ประชาสัมพันธ์การดำเนินงานของศูนย์แนะแนวและประสานงานการศึกษาพิเศษอำเภอ/เขต โดยมีสถานศึกษาในสังกัดจัดการเรียนการสอน

3.2.7 โรงเรียนมหิดลวิทยานุสรณ์ องค์การมหาชน จัดการเรียนการสอนสำหรับนักเรียนที่มีความสามารถพิเศษด้านวิทยาศาสตร์และคณิตศาสตร์ ระดับมัธยมศึกษาตอนปลาย

3.3 หน่วยงานภาคีเครือข่ายที่เกี่ยวข้องกับการให้บริการทางด้านสวัสดิการ

3.3.1 กระทรวงการพัฒนาสังคมและความมั่นคงของมนุษย์ มีหน้าที่ส่งเสริม สนับสนุน เผยแพร่ ประชาสัมพันธ์การดำเนินงานของศูนย์แนะแนวและประสานงานการศึกษาพิเศษอำเภอ/เขต โดยมีหน่วยงานในสังกัดดังนี้

1) กรมส่งเสริมและพัฒนาคุณภาพชีวิตคนพิการ มีหน้าที่ในการทำบัตรประจำตัวคนพิการ การบริการผู้ช่วยคนพิการ การรับคนพิการเข้าสถานคุ้มครอง การฝึกอาชีพ บริการล่ามภาษามือ เครื่องช่วยเหลือความพิการ เงินสงเคราะห์ และให้บริการกู้ยืมเงินจากกองทุนส่งเสริมและพัฒนาคุณภาพชีวิตคนพิการ

2) กรมพัฒนาสังคมและสวัสดิการ มีหน้าที่ให้ความช่วยเหลือและคุ้มครองสวัสดิภาพแก่ผู้ด้อยโอกาส ผู้พลัดโอกาสและผู้ขาดโอกาส

3) กรมกิจการเด็กและเยาวชน มีหน้าที่ส่งเสริมและพัฒนาศักยภาพของเด็กและเยาวชน การคุ้มครองและพิทักษ์สิทธิเด็กและเยาวชน การส่งเสริมสวัสดิการเด็ก เยาวชนและครอบครัว

4) กรมกิจการสตรีและสถาบันครอบครัว มีหน้าที่เสริมสร้างความเสมอภาคและความเท่าเทียมระหว่างเพศ การคุ้มครองและพิทักษ์สิทธิสตรีและผู้แสดงออกที่แตกต่างจากเพศโดยกำเนิด การป้องกันการค้าประเวณีและคุ้มครองผู้ประสบปัญหาจากการค้าประเวณี การคุ้มครองสวัสดิการบุคคลในครอบครัว การสร้างความเข้มแข็งให้สถาบันครอบครัว

5) กรมกิจการผู้สูงอายุ มีหน้าที่ดูแลผู้สูงอายุด้านสวัสดิการ เช่น สิทธิทางการแพทย์ ด้านการศึกษา การศาสนา การประกอบอาชีพ การพัฒนาตนเองและการมีส่วนร่วมทางสังคม การอำนวยความสะดวกและความปลอดภัย ค่าพาหนะในการเดินทาง และการสงเคราะห์เบี้ยยังชีพ ฯลฯ

ทั้งนี้ ผู้ให้บริการสามารถติดต่อประสานงานขอข้อมูลได้ที่สำนักงานพัฒนาสังคมและความมั่นคงของมนุษย์ในแต่ละจังหวัด

3.3.2 กระทรวงสาธารณสุข มีหน้าที่ส่งเสริม สนับสนุน เผยแพร่ ประชาสัมพันธ์การดำเนินงานของศูนย์แนะแนวและประสานงานการศึกษาพิเศษอำเภอ/เขต โดยมีหน่วยงานที่ให้บริการเกี่ยวกับ

1) ด้านสุขภาพจิต เกี่ยวกับปัญหาหายาเสพติด บำบัดรักษาและฟื้นฟูสมรรถภาพรวมทั้งให้บริการด้านสุขภาพจิตและผู้มีปัญหาสุขภาพจิต โดยมีสถาบันที่ให้บริการ คือ สถาบันกัลยาณ์ราชนครินทร์ สถาบันจิตเวชศาสตร์สมเด็จเจ้าพระยา สถาบันราชานุกูล โรงพยาบาลศรีธัญญา โรงพยาบาลยุวประสาทไวทโยปถัมภ์ สถาบันสุขภาพจิตเด็กและวัยรุ่นราชนครินทร์ สถาบันพัฒนาการเด็กราชนครินทร์ และมีโรงพยาบาลจิตเวช ได้แก่ โรงพยาบาลสวนปรุง จังหวัดเชียงใหม่ โรงพยาบาลพระศรีมหาโพธิ์ จังหวัดอุบลราชธานี โรงพยาบาลสวนสราญรมย์ จังหวัดสุราษฎร์ธานี โรงพยาบาลจิตเวชขอนแก่นราชนครินทร์ จังหวัดขอนแก่น โรงพยาบาลจิตเวชนครราชสีมาราชนครินทร์ จังหวัดนครราชสีมา โรงพยาบาลจิตเวชนครสวรรค์ราชนครินทร์ จังหวัดนครสวรรค์ โรงพยาบาลจิตเวชสระแก้วราชนครินทร์ จังหวัดสระแก้ว โรงพยาบาลจิตเวชนครพนมราชนครินทร์ จังหวัดนครพนม โรงพยาบาลจิตเวชสงขลาราชนครินทร์ จังหวัดสงขลา และโรงพยาบาลจิตเวชเลยราชนครินทร์ จังหวัดเลย

2) ด้านสุขภาพร่างกาย สามารถเข้ารับบริการได้ที่โรงพยาบาลส่งเสริมสุขภาพตำบล โรงพยาบาลประจำอำเภอ โรงพยาบาลประจำจังหวัด โรงพยาบาลที่ให้บริการและรักษาเฉพาะโรค

ผู้ให้บริการสามารถติดต่อประสานงานขอข้อมูลเพิ่มเติมได้ที่สำนักงานสาธารณสุขอำเภอ และสำนักงานสาธารณสุขจังหวัดทุกแห่ง

3.3.3 กระทรวงมหาดไทย มีหน้าที่ส่งเสริม สนับสนุน เผยแพร่ ประชาสัมพันธ์ การดำเนินงานของศูนย์แนะแนวและประสานงานการศึกษาพิเศษอำเภอ/เขต มีหน่วยงานที่ให้บริการเกี่ยวกับการบำบัดทุกข์ บำรุงสุข การรักษาความสงบเรียบร้อยของประชาชน การทะเบียนราษฎร ความมั่นคงภายใน กิจการสาธารณภัย การอำนวยความสะดวกเป็นธรรมของสังคม โดยมีหน่วยงานที่ให้บริการ ได้แก่ สำนักงานจังหวัด ปกครองจังหวัด ที่ว่าการอำเภอ องค์การปกครองส่วนท้องถิ่น ที่ทำการกำนัน/ผู้ใหญ่บ้าน

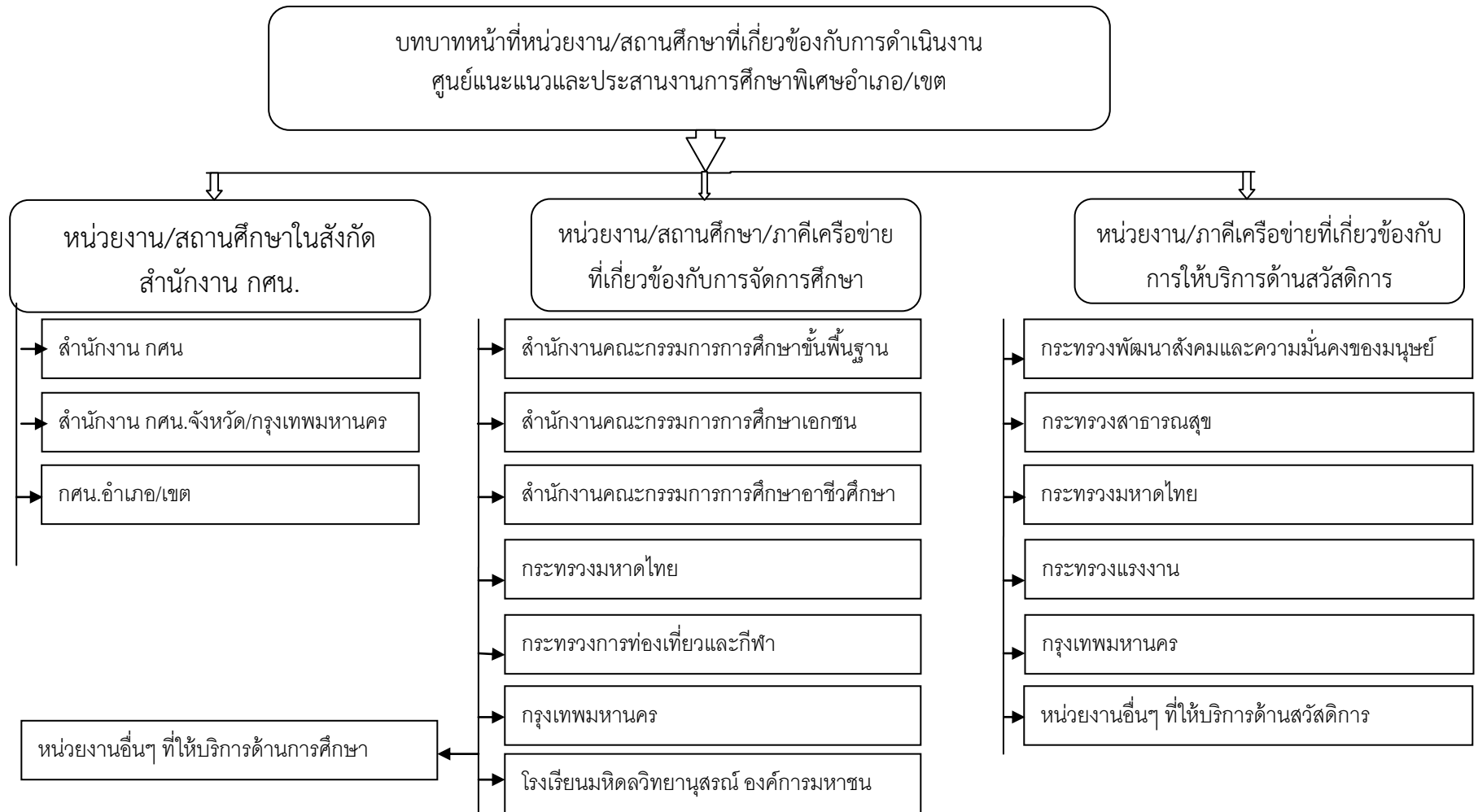
3.3.4 กระทรวงแรงงาน มีหน้าที่ส่งเสริม สนับสนุน เผยแพร่ ประชาสัมพันธ์ การดำเนินงานของศูนย์แนะแนวและประสานงานการศึกษาพิเศษอำเภอ/เขต มีหน่วยงานที่ให้บริการเกี่ยวกับสวัสดิการ และคุ้มครองแรงงาน พัฒนาฝีมือแรงงาน ส่งเสริมให้ประชาชนมีงานทำ โดยมีหน่วยงานที่ให้บริการ ได้แก่ สำนักงานสวัสดิการและคุ้มครองแรงงานจังหวัด สำนักงานจัดหางานจังหวัด สถาบันพัฒนาฝีมือแรงงาน สำนักงานประกันสังคมจังหวัด เป็นต้น

3.3.5 กรุงเทพมหานคร มีหน้าที่ส่งเสริม สนับสนุน เผยแพร่ ประชาสัมพันธ์ การดำเนินงานของศูนย์แนะแนวและประสานงานการศึกษาพิเศษอำเภอ/เขต โดยมีหน่วยงานที่ให้บริการ ได้แก่ ที่ว่าการ กรุงเทพมหานคร สำนักงานเขต จำนวน 50 เขต ให้บริการเกี่ยวกับการบำบัดทุกข์ บำรุงสุข การรักษาความสงบเรียบร้อยของประชาชน การทะเบียนราษฎร ความมั่นคงภายใน กิจการสาธารณภัย การอำนวยความสะดวกเป็นธรรมของสังคม และสวัสดิการด้านการรักษาพยาบาล

สรุป กระทรวงศึกษาธิการ ได้มอบหมายให้สำนักงานส่งเสริมการศึกษานอกระบบและการศึกษาตามอัธยาศัย จัดตั้งศูนย์แนะแนวและประสานงานการศึกษาพิเศษอำเภอ/เขต ทุกอำเภอ ซึ่งประกาศจัดตั้งโดยสำนักงานส่งเสริมการศึกษานอกระบบและการศึกษาตามอัธยาศัยจังหวัด/ กรุงเทพมหานคร ซึ่งศูนย์แนะแนวและประสานงานการศึกษาพิเศษอำเภอ/เขต มีหน้าที่ให้คำปรึกษาแนะแนวและประสานส่งต่อไปยังหน่วยงานที่เกี่ยวข้องด้านการศึกษา เช่น สำนักงานคณะกรรมการการศึกษาขั้นพื้นฐาน สำนักงานคณะกรรมการการอาชีวศึกษา สำนักงานคณะกรรมการการศึกษาเอกชน กระทรวงมหาดไทย กระทรวงการท่องเที่ยวและกีฬา กรุงเทพมหานคร และโรงเรียนมหิดลวิทยานุสรณ์ (องค์การมหาชน) ฯลฯ นอกจากนี้ยังมีหน่วยงานที่เกี่ยวข้องกับการให้บริการด้านสวัสดิการ เช่น กระทรวงพัฒนาสังคมและความมั่นคงของมนุษย์ กระทรวงสาธารณสุข กระทรวงมหาดไทย กระทรวงแรงงาน และ กรุงเทพมหานคร เป็นต้น ผู้บริหารและบุคลากรที่เกี่ยวข้อง ต้องศึกษาข้อมูลเพิ่มเติมโดยเฉพาะหน่วยงานในระดับภูมิภาค และหน่วยงานอื่นๆ ที่ให้บริการเกี่ยวกับด้านการศึกษาและด้านสวัสดิการ ซึ่งข้อมูลดังกล่าวจะเป็นประโยชน์ต่อการให้คำปรึกษา แนะนำ และประสานงานส่งต่อ ได้ตรงกับความต้องการของผู้รับบริการ

3. บทบาทหน้าที่หน่วยงาน/สถานศึกษาที่เกี่ยวข้อง

แผนผังแสดงบทบาทหน้าที่หน่วยงาน/สถานศึกษาที่เกี่ยวข้องกับศูนย์แนะแนวฯ



บทที่ 4

การให้คำปรึกษาและการประสานงาน

การให้คำปรึกษาและการประสานงานของศูนย์แนะแนวและประสานงานการศึกษาพิเศษ
อำเภอ/เขต มีขั้นตอน ดังนี้

1. การให้คำปรึกษา

การให้คำปรึกษา เป็นกระบวนการช่วยเหลือให้บุคคลได้สำรวจตนเอง จนเกิดความเข้าใจ
ตนเอง และลงมือปฏิบัติได้อย่างเหมาะสม เพื่อการแก้ปัญหา การปรับตัว การเปลี่ยนแปลงพฤติกรรมที่พึง
ปรารถนา การบริหารจัดการชีวิตที่เหมาะสม จนนำไปสู่การพัฒนาตนเองเพื่อให้มีคุณภาพชีวิตที่ดีขึ้น โดย
การให้คำปรึกษาจะประกอบด้วย

1.1 องค์ประกอบของการให้คำปรึกษา

- 1) ผู้ให้คำปรึกษา (ผู้ให้บริการ)
- 2) ผู้รับคำปรึกษา (ผู้รับบริการ)
- 3) ทักษะพื้นฐานในการสื่อสาร เช่น การพูด การฟัง การทวนความ การสะท้อนความรู้สึก ฯลฯ
- 4) ขั้นตอนการให้คำปรึกษา
- 5) แนวทางการให้คำปรึกษาของแต่ละสถานศึกษา/หน่วยงาน

1.2 หลักการให้คำปรึกษา

การให้คำปรึกษา เป็นกระบวนการที่เกี่ยวข้องกับบุคคลที่เป็นผู้ให้คำปรึกษา (ผู้ให้บริการ)
และผู้รับคำปรึกษา (ผู้รับบริการ) จะต้องมีระบบ ระเบียบ เทคนิควิธีในการเข้าใจ การสร้างมนุษยสัมพันธ์
การช่วยเหลือ การวางแผน การตัดสินใจ การเปลี่ยนแปลงในหลายด้านของตัวผู้รับคำปรึกษา ดังนั้น การให้
คำปรึกษาจึงจำเป็นต้องมีหลักการที่สำคัญ ดังนี้

- 1) การให้คำปรึกษาตั้งอยู่บนพื้นฐานที่ว่าผู้รับคำปรึกษา (ผู้รับบริการ) ต้องการที่จะ
เปลี่ยนแปลง
- 2) การให้คำปรึกษาตั้งอยู่บนพื้นฐานที่ว่าผู้ให้คำปรึกษา (ผู้ให้บริการ) ต้องได้รับ
การฝึกฝนเพื่อความชำนาญมาก่อน
- 3) การให้คำปรึกษาเป็นการช่วยให้ผู้รับคำปรึกษา (ผู้รับบริการ) สามารถพิจารณาตนเอง
ได้ดีเช่นเดียวกับความสามารถในการพิจารณาสิ่งแวดล้อมของตน จนเกิดการตัดสินใจได้ในที่สุด
- 4) การให้คำปรึกษา ยึดหลักความแตกต่างระหว่างบุคคล
- 5) การให้คำปรึกษาเป็นทั้งศาสตร์ และศิลปะ เป็นทั้งงานวิชาการ และวิชาชีพที่ต้องอาศัย
การฝึกฝนจนชำนาญมากกว่าการใช้สามัญสำนึก
- 6) การให้คำปรึกษา เป็นความร่วมมืออันดีสำหรับผู้ให้คำปรึกษา (ผู้ให้บริการ)
และผู้รับคำปรึกษา (ผู้รับบริการ) ในอันที่จะช่วยกันค้นหาปัญหาหรือทางออกที่เหมาะสมแท้จริง
- 7) การให้คำปรึกษาเน้นถึงจรรยาบรรณ และบรรยากาศที่ปกปิดหรือความเป็นส่วนตัว
เพื่อสนับสนุนการได้มาซึ่งข้อเท็จจริงสำหรับการช่วยเหลือ และรักษาผลประโยชน์ของผู้รับคำปรึกษา
(ผู้รับบริการ) เป็นสำคัญ

8) การให้คำปรึกษาจะเกิดขึ้นต่อเมื่อสัมพันธ์ภาพระหว่างผู้ให้คำปรึกษา (ผู้ให้บริการ) และผู้รับคำปรึกษา (ผู้รับบริการ) มีระดับสูงมากพอที่ผู้รับคำปรึกษา (ผู้ให้บริการ) เต็มใจที่จะเปิดเผยความรู้สึที่แท้จริงของตน โดยไม่ปกปิดหรือซ่อนเร้น

1.3 ขั้นตอนการให้คำปรึกษา มี 5 ขั้นตอน ดังนี้

ขั้นตอนที่ 1 การสร้างบรรยากาศที่เป็นกันเอง เพื่อให้มีสัมพันธ์ภาพที่ดีทำให้เกิดความอบอุ่น สบายใจ และไว้วางใจทั้งผู้ให้และผู้รับบริการโดยการทักทาย พูดคุยเรื่องทั่วไป การใส่ใจในภาษาพูด และภาษาท่าทาง รวมถึงการเปิดประเด็น (ทำนองครุ่นเป็นนุ่มนวล)

ขั้นตอนที่ 2 สำรวจปัญหา สาเหตุและความต้องการ ของผู้รับบริการโดยศึกษาภูมิหลัง ความเป็นมาเท่าที่จำเป็นและองค์ประกอบของปัญหาของผู้รับบริการ

ขั้นตอนที่ 3 ทำความเข้าใจปัญหา สาเหตุและความต้องการโดยการทบทวนสรุปข้อมูล จัดเรียงลำดับและเชื่อมโยงและนำมาพิจารณาให้คำปรึกษา

ขั้นตอนที่ 4 ให้คำปรึกษา เพื่อแนะนำและให้บริการข้อมูลของหน่วยงานที่ให้บริการทางการศึกษาหรือบริการด้านสวัสดิการ ผู้ให้คำปรึกษาช่วยให้ผู้รับคำปรึกษาพิจารณาวิธีแก้ปัญหาและตัดสินใจเลือกสถานศึกษาหรือหน่วยงานที่จะเข้ารับบริการด้วยตนเอง

ขั้นตอนที่ 5 ผลการให้คำปรึกษา

1. ผู้รับบริการพึงพอใจ ยุติ
2. ผู้รับบริการพึงพอใจ ประสานส่งต่อ
3. ผู้รับบริการทบทวน ยุติ
4. ผู้รับบริการทบทวน สำรวจปัญหา/ความต้องการ
5. ผู้รับบริการ ทบทวน ประสานส่งต่อ

2. การประสานการส่งต่อ

การประสานการส่งต่อ เป็นการติดต่อสื่อสาร เพื่อส่งต่อให้การช่วยเหลือในกรณีที่ผู้รับบริการ ต้องการให้ประสาน ติดต่อกับหน่วยงานหรือสถานศึกษาที่จัดบริการทางการศึกษา หรือบริการด้านสวัสดิการ การประสานส่งต่อ ได้แก่

1) การประสานส่งต่อด้านการศึกษา เพื่อการเรียนรู้และเสริมสร้างทักษะเฉพาะทางหรือ การประกอบอาชีพ ได้แก่ หน่วยงาน/สถานศึกษา/ภาคีเครือข่าย ที่ได้กล่าวไว้ในบทที่ 3 แล้ว

2) การประสานส่งต่อด้านสวัสดิการ เพื่อให้การช่วยเหลือด้านสวัสดิการ ได้แก่ หน่วยงาน/ภาคีเครือข่าย ที่ได้กล่าวไว้ในบทที่ 3 แล้ว

3. การจัดทำระบบข้อมูลสารสนเทศ

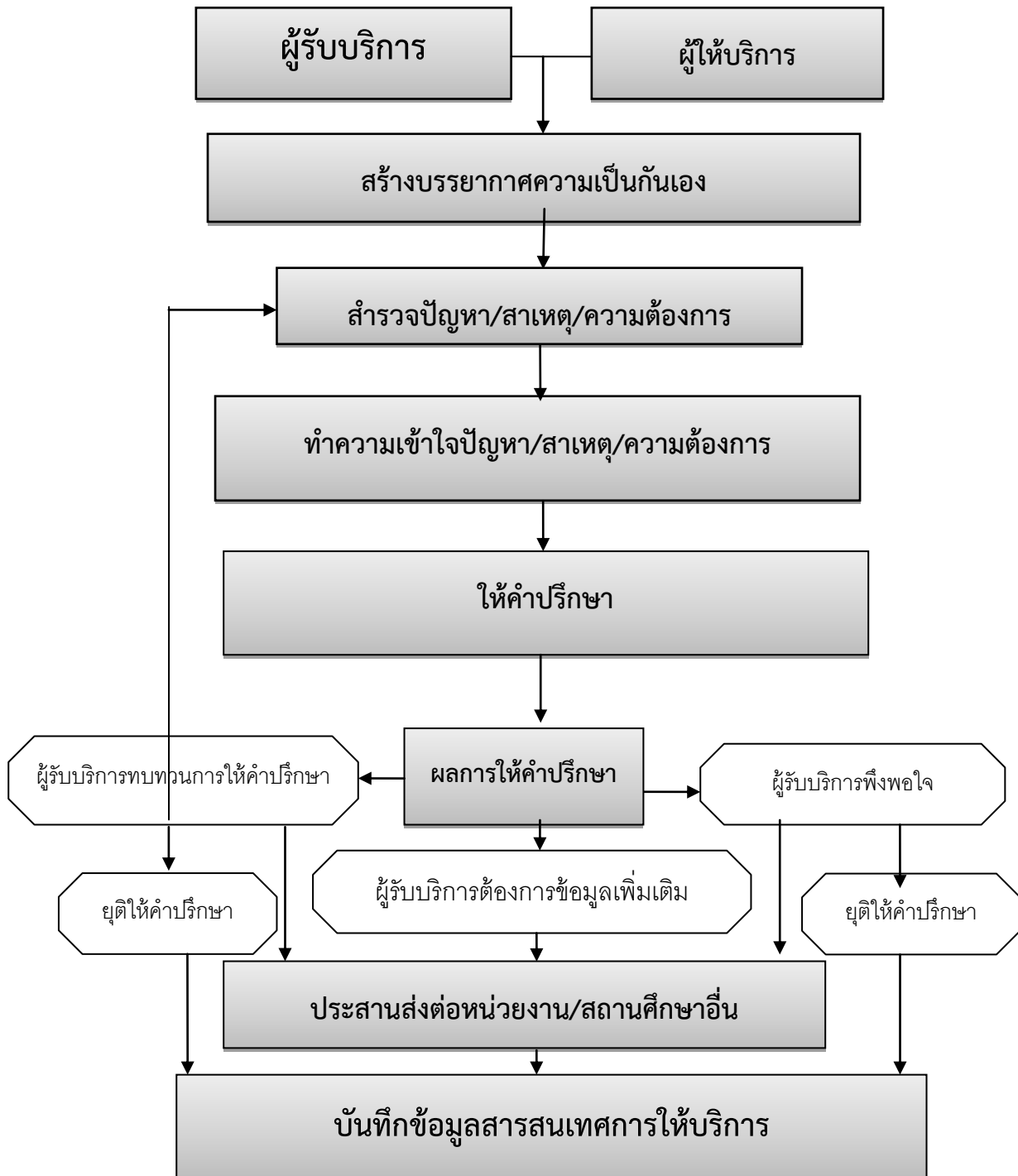
3.1 การจัดทำระบบข้อมูลสารสนเทศเพื่อให้บริการ เป็นการดำเนินการที่เกี่ยวข้องกับการนำข้อมูลการให้บริการมาจัดระบบข้อมูลสารสนเทศ มุ่งเน้นเก็บรวบรวม ประมวลผล และเผยแพร่ข้อมูล มี 3 ขั้นตอน ประกอบด้วย

- 1) เก็บรวบรวมและตรวจสอบข้อมูลการให้บริการ
- 2) การประมวลผลข้อมูล
- 3) การดูแลรักษาข้อมูล

3.2 การรวบรวม จัดเก็บ และรายงานผลการดำเนินงาน ให้หน่วยงาน สถานศึกษา รวบรวม จัดเก็บ และรายงานผลการดำเนินงานตาม แบบฟอร์มที่กำหนด

สรุป ศูนย์แนะแนวและประสานงานการศึกษาพิเศษอำเภอ/เขต จำเป็นต้องจัดทำข้อมูลสารสนเทศการให้บริการคำปรึกษา การประสานการส่งต่อ และการรายงานผลการดำเนินงาน เพื่อเป็นหลักฐานในการให้บริการหรือทบทวน ปรับปรุงต่อไป

ขั้นตอนการให้คำปรึกษาและประสานงาน
ศูนย์แนะแนวและประสานงานการศึกษาพิเศษอำเภอ/เขต



บทที่ 5

การกำกับ ติดตาม และรายงานผลการดำเนินงาน

การกำกับ ติดตามและรายงานผลการดำเนินงาน เป็นกระบวนการดำเนินงานเพื่อให้ผู้รับผิดชอบและผู้ที่เกี่ยวข้องกับกิจกรรมนั้นๆ มีข้อมูลความก้าวหน้าผลการดำเนินงาน รวมทั้งปัญหาอุปสรรคของการดำเนินงาน เพื่อให้ความช่วยเหลือ ปรับปรุงแก้ไข และพัฒนาการดำเนินงานให้มีประสิทธิภาพบรรลุตามวัตถุประสงค์หรือเป้าหมายของการดำเนินงานที่กำหนด และคุ้มค่ากับการดำเนินงาน ซึ่งสำนักงานส่งเสริมการศึกษานอกระบบและการศึกษาตามอัธยาศัย ได้กำหนดให้การกำกับ ติดตามและรายงานผลการดำเนินงาน เป็นกลไกหนึ่งของการกำกับติดตาม โดยมีการกำกับ ติดตามและรายงานผล ดังนี้

1. หน่วยงาน/สถานศึกษา กำกับ ติดตามและรายงานผลการดำเนินงาน

1.1 สำนักงานส่งเสริมการศึกษานอกระบบและการศึกษาตามอัธยาศัย ดำเนินการโดยศูนย์การศึกษานอกระบบและการศึกษาตามอัธยาศัยกลุ่มเป้าหมายพิเศษ มีหน้าที่ กำกับ ติดตามผลการดำเนินงาน รวมทั้งให้ข้อเสนอแนะ และหาแนวทางในการพัฒนาปรับปรุง

1.2 สำนักงานส่งเสริมการศึกษานอกระบบและการศึกษาตามอัธยาศัยจังหวัด/กรุงเทพมหานคร ดำเนินการโดยผู้บริหาร หรือคณะนิเทศ ติดตามและรายงานผล มีหน้าที่ กำกับ ติดตามและรายงานผลการดำเนินงาน รวมทั้งให้แนวทางในการแก้ไขปัญหาและอุปสรรคต่างๆ ข้อเสนอแนะหาแนวทางเพื่อนำไปปรับปรุงและรายงานผลการปฏิบัติงานให้สำนักงานส่งเสริมการศึกษานอกระบบและการศึกษาตามอัธยาศัย

1.3 ศูนย์การศึกษานอกระบบและการศึกษาตามอัธยาศัยอำเภอ/เขต ดำเนินการโดยผู้บริหารสถานศึกษา หรือคณะนิเทศติดตามและรายงานผลการดำเนินงานของสถานศึกษา มีหน้าที่ กำกับ ติดตามผลการปฏิบัติงานให้เป็นไปตามแผนการดำเนินงานที่กำหนดไว้ รวมทั้งหาแนวทางในการแก้ไขปัญหาและอุปสรรคต่างๆ และรายงานผลการปฏิบัติงานให้สำนักงานส่งเสริมการศึกษานอกระบบและการศึกษาตามอัธยาศัยจังหวัด/กรุงเทพมหานคร ทราบ

2. วิธีการกำกับติดตาม

การกำกับ ติดตามผลการดำเนินงาน ดำเนินการโดยใช้วิธีการที่หลากหลาย เช่น การสอบถาม ผลการดำเนินงานในการประชุมประจำเดือน รายงานผลการดำเนินงานเป็นลายลักษณ์อักษร การนิเทศตรวจเยี่ยม เป็นต้น

3. ระยะเวลาการรายงาน

การรายงานผลการดำเนินงานศูนย์แนะแนวและประสานงานการศึกษาพิเศษอำเภอ/เขต ให้รายงานสำนักงานส่งเสริมการศึกษานอกระบบและการศึกษาตามอัธยาศัย ตามแบบรายงานในภาคผนวก โดยครั้งที่ 1 สิ้นสุดไตรมาส 2 และครั้งที่ 2 สิ้นสุดไตรมาส 4 ของทุกปี

4. ขั้นตอนการรายงานผลการดำเนินงาน

4.1 ศูนย์การศึกษานอกระบบและการศึกษาตามอัธยาศัยอำเภอ/เขต จัดทำรายงานผลตามแบบรายงาน ปีละ 2 ครั้ง ส่งสำนักงานส่งเสริมการศึกษานอกระบบและการศึกษาตามอัธยาศัยจังหวัด/กรุงเทพมหานคร

4.2 สำนักงานส่งเสริมการศึกษานอกระบบและการศึกษาตามอัธยาศัยจังหวัด/กรุงเทพมหานคร จัดทำสรุปผลการดำเนินงานศูนย์แนะแนวและประสานงานการศึกษาพิเศษอำเภอ/เขต ปีละ 2 ครั้ง ส่งสำนักงานส่งเสริมการศึกษานอกระบบและการศึกษาตามอัธยาศัย

บรรณานุกรม

- คณะกรรมการการศึกษาขั้นพื้นฐาน, สำนักงาน. บริหารงานการศึกษาพิเศษ, สำนัก.กระทรวงศึกษาธิการ “พระราชบัญญัติการจัดการศึกษาสำหรับคนพิการ พ.ศ.2551 และอนุบัญญัติตามพระราชบัญญัติ จำนวน 12 ฉบับ” ไม่ปรากฏสำนักพิมพ์, จำนวน 91 หน้า
- คณะกรรมการกฤษฎีกา, สำนักงาน. “กฎหมายรัฐธรรมนูญฉบับล่าสุด พ.ศ. 2550” [ออนไลน์]. เข้าถึงได้จาก : <http://web.krisdika.go.th/data/law/law1/Å06/Å06-10-2550-a0001.pdf> สืบค้น 4 เมษายน 2560.
- พระราชบัญญัติการจัดการศึกษาสำหรับคนพิการ (ฉบับที่ 2) พุทธศักราช 2556. **ราชกิจจานุเบกษา**. เล่มที่ 130 ตอนที่ 42 ก วันที่ 17 พฤษภาคม 2556 [ออนไลน์]. เข้าถึงได้จาก <http://nontapum.go.th/sites/default/files/law/.pdf> สืบค้นเมื่อ 4 เมษายน 2560
- พระราชบัญญัติการศึกษาแห่งชาติ พุทธศักราช 2542 และที่แก้ไขเพิ่มเติม (ฉบับที่ 2) พุทธศักราช 2545 และที่แก้ไขเพิ่มเติม (ฉบับที่ 3) พุทธศักราช 2553. **ราชกิจจานุเบกษา**. เล่มที่ 116 ตอนที่ 74 ก [ออนไลน์]. เข้าถึงได้จาก <https://person.mwit.ac.th/01-Statutes/NationalEducation.pdf> สืบค้นเมื่อ 4 เมษายน 2560
- พระราชบัญญัติการศึกษาภาคบังคับ พุทธศักราช 2553. **ราชกิจจานุเบกษา**. เล่มที่ 119 ตอนที่ 128 ก วันที่ 31 ธันวาคม 2545 [ออนไลน์]. เข้าถึงได้จาก <http://www.lpn1.obec.go.th/songserm/banner/k4.pdf> สืบค้นเมื่อ 4 เมษายน 2560
- พระราชบัญญัติการศึกษาภาคบังคับ พุทธศักราช 2553. **ราชกิจจานุเบกษา**. เล่มที่ 124 ตอนที่ 61 ก วันที่ 27 กันยายน 2550 [ออนไลน์]. เข้าถึงได้จาก <http://fio.co.th/WeB/cripple/cripple02.pdf> สืบค้นเมื่อ 4 เมษายน 2560
- พระราชบัญญัติส่งเสริมและพัฒนาคุณภาพชีวิตคนพิการ พ.ศ. 2550, [ออนไลน์]. เข้าถึงได้จาก : <http://www.thailandlawyercenter.com/index.php?lay...ac...> สืบค้นเมื่อ 4 เมษายน 2560
- ส่งเสริมการศึกษานอกระบบและการศึกษาตามอัธยาศัย, สำนักงาน. “พรบ.ส่งเสริมการศึกษานอกระบบและการศึกษาตามอัธยาศัย พ.ศ.2551” [ออนไลน์]. เข้าถึงได้จาก : <http://www.nfe.go.th/> สืบค้นเมื่อ 20 กุมภาพันธ์ 2554.
- สำนักงานคณะกรรมการพัฒนาระบบราชการ “แผนยุทธศาสตร์การพัฒนาระบบราชการไทย (พ.ศ.2556 – พ.ศ.2561)” [ออนไลน์]. สืบค้นเมื่อ 4 เมษายน 2560 จาก http://www.opdc.go.th/content.pap?menu_id=5&content_id=2653
- สำนักงานพัฒนาสังคมและความมั่นคงของมนุษย์ “การจำแนกประเภทความด้วยโอกาส” [ออนไลน์]. สืบค้นเมื่อ 4 เมษายน 2560 จาก <https://woralakkblog.wordpress.com/2013/08/12/กลุ่มผู้ด้อยโอกาส/>
- ส่งเสริมการศึกษานอกระบบและการศึกษาตามอัธยาศัย, สำนักงาน **รวมกฎหมาย ระเบียบ ประกาศที่เกี่ยวข้องกับคนพิการ**. รั้งีการพิมพ์, 2558.

ภาคผนวก

แบบรายงานผลการดำเนินงาน

ศูนย์แนะแนวและประสานงานการศึกษาพิเศษอำเภอ/เขต.....

ครั้งที่ 1 สิ้นไตรมาส 2 (ต.ค.- มี.ค.)

ครั้งที่ 2 สิ้นไตรมาส 4 (เม.ย.- ก.ย.)

1. สถานที่ ที่ให้บริการของศูนย์แนะแนวและประสานงานการศึกษาพิเศษอำเภอ/เขต เป็นอย่างไร
 - เป็นมุมหนึ่งใน กศน.อำเภอ/เขต เป็นมุมหนึ่งใน กศน.ตำบล/แขวง
 - เป็นมุมหนึ่งในห้องสมุดประชาชน อื่นๆ ระบุ.....
2. ศูนย์แนะแนวและประสานงานการศึกษาพิเศษอำเภอ/เขต (ตอบได้มากกว่า 1 รายการ)
 - สะดวก สะอาด ร่มรื่น เป็นสัดส่วน มีความเป็นกันเอง
 - อื่นๆ ระบุ.....
3. แหล่งที่มาของงบประมาณ
 - (1).....จำนวน.....บาท ใช้ไปแล้ว จำนวน.....บาท
 - (2).....จำนวน.....บาท ใช้ไปแล้ว จำนวน.....บาท
 - (3).....จำนวน.....บาท ใช้ไปแล้ว จำนวน.....บาท
4. ข้อมูลสารสนเทศของศูนย์แนะแนวและประสานงานการศึกษาพิเศษอำเภอ/เขต มีเพียงพอสำหรับการให้คำปรึกษาหรือไม่ อย่างไร
 - มีเพียงพอ ได้แก่ (อะไร และจำนวนเท่าไร).....
 - ไม่เพียงพอ ยังขาดข้อมูลสารสนเทศ (ระบุ)
5. ผู้รับผิดชอบ จำนวน..... คน
 - ชื่อ นามสกุล.....ตำแหน่ง
 - ชื่อ นามสกุล.....ตำแหน่ง
6. การประชาสัมพันธ์โดยวิธีใด (ระบุ)
 - 1.....
 - 2.....
 - 3.....
7. กลุ่มเป้าหมายที่เข้ามารับบริการ จำนวน..... คน ได้แก่
 - 7.1 กลุ่มบุคคลทั่วไป จำนวน..... คน
 - 7.2 กลุ่มผู้ปกครอง จำนวน..... คน
 - 7.3 กลุ่มที่มีเงื่อนไขข้อจำกัดในการเข้าถึงโอกาสทางการศึกษาหรือการบริการด้านสวัสดิการ
 - 1) ผู้ด้อยโอกาส จำนวน.....คน
 - กลุ่มคนพิการ จำนวน.....คน
 - กลุ่มผู้ประกอบการอาชีพแรงงานนอกระบบ จำนวน.....คน
 - กลุ่มชาติพันธุ์ (ชนกลุ่มน้อย) จำนวน.....คน
 - เด็กยากจน (มากเป็นพิเศษ) จำนวน.....คน
 - เด็กที่มีปัญหาเกี่ยวกับยาเสพติด จำนวน.....คน
 - เด็กที่ถูกทอดทิ้ง จำนวน.....คน

- เด็กที่ถูกทำร้ายทารุณ	จำนวน.....คน
- เด็กที่อยู่ในธุรกิจทางเพศหรือโสเภณีเด็ก	จำนวน.....คน
2) ผู้ขาดโอกาส	จำนวน.....คน
- กลุ่มประชาชนในพื้นที่เสี่ยงภัยจากการก่อการร้าย การก่อความไม่สงบในบริเวณชายแดน	จำนวน.....คน
- กลุ่มประชาชนในพื้นที่ชนบทห่างไกลหรือ ยากลำบากในการคมนาคมติดต่อสื่อสาร	จำนวน.....คน
- กลุ่มคนไทยในต่างประเทศ	จำนวน.....คน
- กลุ่มผู้ต้องขัง	จำนวน.....คน
- กลุ่มเด็ก/เยาวชนในสถานพินิจ	จำนวน.....คน
- กลุ่มแรงงานต่างด้าวหรือแรงงานข้ามชาติ	จำนวน.....คน
- กลุ่มบุคคลที่ไม่มีทะเบียนราษฎร์	จำนวน.....คน
- คนยากจน	จำนวน.....คน
- ผู้พันโทษ	จำนวน.....คน
- ผู้ติดเชื้อ HIV ผู้ป่วยเอดส์ และผู้ที่ได้รับ ผลกระทบจากเอดส์	จำนวน.....คน
3) ผู้พลาดโอกาส	จำนวน.....คน
- กลุ่มเด็ก/เยาวชนที่ออกกลางคันจากระดับการศึกษาภาคบังคับ	จำนวน.....คน
- กลุ่มผู้จบการศึกษาภาคบังคับแต่ไม่ได้เรียนต่อ	จำนวน.....คน
- กลุ่มทหารกองประจำการที่ยังไม่จบการศึกษาภาคบังคับ	จำนวน.....คน
- กลุ่มเด็ก/เยาวชนเร่ร่อน/ไร้บ้าน	จำนวน.....คน
- กลุ่มเด็ก/เยาวชน/ลูกกรรมกรก่อสร้าง	จำนวน.....คน
- กลุ่มเด็ก/เยาวชนที่มีความพร้อมแต่ไม่ต้องการรับ	จำนวน.....คน
- การศึกษาในระบบปกติ และกลุ่มผู้สูงอายุ	จำนวน.....คน
4) ผู้มีความสามารถพิเศษ	จำนวนคน
- ด้านสติปัญญา (การคิด)	จำนวนคน
- ด้านความคิดสร้างสรรค์	จำนวนคน
- ด้านคณิตศาสตร์	จำนวนคน
- ด้านวิทยาศาสตร์	จำนวนคน
- ด้านภาษา	จำนวนคน
- ด้านผู้นำ	จำนวนคน
- ด้านศิลปะ	จำนวนคน
- ด้านดนตรี	จำนวนคน
- ด้านกีฬา	จำนวนคน
- อื่น ๆ ระบุ.....	จำนวนคน

8. ผลการให้คำปรึกษา

- 8.1 ผู้รับบริการพึงพอใจ ยุติ จำนวนคน
- 8.2 ผู้รับบริการพึงพอใจ ประสานส่งต่อ จำนวนคน
- 8.3 ผู้รับบริการทบทวน ยุติ จำนวนคน
- 8.4 ผู้รับบริการทบทวน สํารวจปัญหา/ความต้องการ จำนวนคน
- 8.5 ผู้รับบริการ ทบทวน ประสานส่งต่อ จำนวนคน

9. การประสานส่งต่อ

- 1.....คน จำนวน.....คน
- 2.....คน จำนวน.....คน
- 3.....คน จำนวน.....คน

10. ปัญหาอุปสรรคในการดำเนินงาน

.....

.....

.....

11. ข้อคิดเห็น/ข้อเสนอแนะอื่นๆ

.....

.....

.....

.....ผู้รายงาน
(.....)
ตำแหน่ง.....
...../...../.....

หมายเหตุ แบบรายงานนี้ใช้กับศูนย์แนะแนวฯ 1 ฉบับ/แห่ง

แบบสรุปผลการดำเนินงาน

ศนป.02

ศูนย์แนะแนวและประสานงานการศึกษาพิเศษอำเภอ/เขต

สำนักงาน กศน.จังหวัด.....

- ครั้งที่ 1 สิ้นไตรมาส 2 (ต.ค.-มี.ค.)
- ครั้งที่ 2 สิ้นไตรมาส 4 (เม.ย.-ก.ย.)

1. ศูนย์แนะแนวและประสานงานการศึกษาพิเศษอำเภอ/เขต ทั้งหมด จำนวน.....แห่ง
จาก กศน.อำเภอ/เขต จำนวน.....แห่ง
2. ที่ตั้งของศูนย์แนะแนวและประสานงานการศึกษาพิเศษอำเภอ/เขต
 - เป็นมุมหนึ่งใน กศน.อำเภอ/เขต จำนวน.....แห่ง
 - เป็นมุมหนึ่งใน กศน.ตำบล/แขวง จำนวน.....แห่ง
 - เป็นมุมหนึ่งในห้องสมุดประชาชน จำนวน.....แห่ง
 - อื่นๆ ระบุ..... จำนวน.....แห่ง
3. ศูนย์แนะแนวและประสานงานการศึกษาพิเศษ กศน.อำเภอ/เขต (ตอบได้มากกว่า 1 รายการ)

<input type="checkbox"/> สะดวก จำนวน.....แห่ง	<input type="checkbox"/> สะอาด จำนวน.....แห่ง
<input type="checkbox"/> ร่มรื่น จำนวน.....แห่ง	<input type="checkbox"/> เป็นสัดส่วน จำนวน.....แห่ง
<input type="checkbox"/> มีความเป็นกันเอง จำนวน.....แห่ง	<input type="checkbox"/> อื่นๆ ระบุ.....จำนวน.....แห่ง
4. แหล่งที่มาของงบประมาณ
 - 4.1จำนวน บาท ใช้ไปแล้ว จำนวนบาท
 - 4.2จำนวน บาท ใช้ไปแล้ว จำนวนบาท
 - 4.3จำนวน บาท ใช้ไปแล้ว จำนวนบาท
 - 4.4จำนวน บาท ใช้ไปแล้ว จำนวนบาท
5. ข้อมูลสารสนเทศในศูนย์แนะแนวและประสานงานการศึกษาพิเศษอำเภอ/เขต มีเพียงพอสำหรับการให้คำปรึกษาหรือไม่ อย่างไร
 - มีเพียงพอ จำนวน.....แห่ง ได้แก่ (อะไร และจำนวนเท่าไร).....
 - ไม่เพียงพอ จำนวน.....แห่ง ยังขาดข้อมูลสารสนเทศ (ระบุ).....
6. ผู้รับผิดชอบ
 - 6.1 มีผู้รับผิดชอบ 1 คน จำนวน.....แห่ง
 - 6.2 มีผู้รับผิดชอบมากกว่า 1 คน จำนวน.....แห่ง
 - 6.3 ไม่มีผู้รับผิดชอบ จำนวน.....แห่ง
7. การประชาสัมพันธ์โดยวิธีใด (ระบุ)
 - 7.1.....
 - 7.2.....
 - 7.3.....
 - 7.4.....
8. กลุ่มเป้าหมายที่เข้ามาใช้บริการของศูนย์ฯ จำนวน.....คน ได้แก่
 - 8.1 กลุ่มบุคคลทั่วไป จำนวน..... คน
 - 8.2 กลุ่มผู้ปกครอง จำนวน..... คน

8.3 กลุ่มที่มีเงื่อนไขข้อจำกัดในการเข้าถึงโอกาสทางการศึกษาหรือการบริการด้านสวัสดิการ

- 1) ผู้ด้อยโอกาส จำนวน.....คน
 - กลุ่มคนพิการ จำนวน.....คน
 - กลุ่มผู้ประกอบการอาชีพแรงงานนอกระบบ จำนวน.....คน
 - กลุ่มชาติพันธุ์ (ชนกลุ่มน้อย) จำนวน.....คน
 - เด็กยากจน (มากเป็นพิเศษ) จำนวน.....คน
 - เด็กที่มีปัญหาเกี่ยวกับยาเสพติด จำนวน.....คน
 - เด็กที่ถูกทอดทิ้ง จำนวน.....คน
 - เด็กที่ถูกทำร้ายทารุณ จำนวน.....คน
 - เด็กที่อยู่ในธุรกิจทางเพศหรือโสเภณีเด็ก จำนวน.....คน
- 2) ผู้ขาดโอกาส จำนวน.....คน
 - กลุ่มประชาชนในพื้นที่เสี่ยงภัยจากการก่อการร้าย การก่อความไม่สงบในบริเวณชายแดน จำนวน.....คน
 - กลุ่มประชาชนในพื้นที่ชนบทห่างไกลหรือยากลำบากในการคมนาคมติดต่อสื่อสาร จำนวน.....คน
 - กลุ่มคนไทยในต่างประเทศ จำนวน.....คน
 - กลุ่มผู้ต้องขัง จำนวน.....คน
 - กลุ่มเด็ก/เยาวชนในสถานพินิจ จำนวน.....คน
 - กลุ่มแรงงานต่างด้าวหรือแรงงานข้ามชาติ จำนวน.....คน
 - กลุ่มบุคคลที่ไม่มีทะเบียนราษฎร์ จำนวน.....คน
 - คนยากจน จำนวน.....คน
 - ผู้พันโทช จำนวน.....คน
 - ผู้ติดเชื้อHIV ผู้ป่วยเอดส์ และผู้ที่ได้รับผลกระทบจากเอดส์ จำนวน.....คน
- 3) ผู้พลาดโอกาส จำนวน.....คน
 - กลุ่มเด็ก/เยาวชนที่ออกกลางคันจากระดับการศึกษาภาคบังคับ จำนวน.....คน
 - กลุ่มผู้จบการศึกษาภาคบังคับแต่ไม่ได้เรียนต่อ จำนวน.....คน
 - กลุ่มทหารกองประจำการที่ยังไม่จบการศึกษาภาคบังคับ จำนวน.....คน
 - กลุ่มเด็ก/เยาวชนเร่ร่อน/ไร้บ้าน จำนวน.....คน
 - กลุ่มเด็ก/เยาวชน/ลูกกรรมกรก่อสร้าง จำนวน.....คน
 - กลุ่มเด็ก/เยาวชนที่มีความพร้อมแต่ไม่ต้องการรับการศึกษาในระบบปกติ และกลุ่มผู้สูงอายุ จำนวน.....คน
- 4) ผู้มีความสามารถพิเศษ จำนวนคน
 - ด้านสติปัญญา (การคิด) จำนวนคน
 - ด้านความคิดสร้างสรรค์ จำนวนคน
 - ด้านคณิตศาสตร์ จำนวนคน
 - ด้านวิทยาศาสตร์ จำนวนคน
 - ด้านภาษา จำนวนคน

- ด้านผู้นำ จำนวนคน
- ด้านศิลปะ จำนวนคน
- ด้านดนตรี จำนวนคน
- ด้านกีฬา จำนวนคน

9. ผลการให้คำปรึกษา

- 9.1 ผู้รับบริการพึงพอใจ ยุติ จำนวนคน
- 9.2 ผู้รับบริการพึงพอใจ ประสานส่งต่อ จำนวนคน
- 9.3 ผู้รับบริการทบทวน ยุติ จำนวนคน
- 9.4 ผู้รับบริการทบทวน สํารวจปัญหา/ความต้องการ จำนวนคน
- 9.5 ผู้รับบริการ ทบทวน ประสานส่งต่อ จำนวนคน

10. การประสานส่งต่อ

- 1.....คน จำนวน.....คน
- 2.....คน จำนวน.....คน
- 3.....คน จำนวน.....คน
- 4.....คน จำนวน.....คน
- 5.....คน จำนวน.....คน

11. ปัญหาอุปสรรคในการดำเนินงาน

.....

.....

.....

.....

12. ข้อคิดเห็น/ข้อเสนอแนะอื่นๆ

.....

.....

.....

.....

.....ผู้สรุปรายงาน
 (.....)
 ตำแหน่ง.....
/...../.....

หมายเหตุ : สำหรับชื่อ ตำแหน่ง ผู้รับผิดชอบศูนย์แนะแนวฯ สำนักงาน กศน.จังหวัด/กทม.เป็นผู้รวบรวม
 เก็บไว้เป็นข้อมูลสารสนเทศในการติดต่อประสานงาน

แบบบันทึกข้อมูลการให้บริการ

ของศูนย์แนะแนวและประสานงานการศึกษาพิเศษอำเภอ/เขต..... สำนักงาน กศน.จังหวัด/กทม.....

ครั้งที่	วัน เดือน ปี ที่ให้ บริการ	กลุ่มเป้าหมาย (ประเภท)		เรื่องที่ให้ คำ ปรึกษา ด้าน	ผลการให้คำปรึกษา (จำนวน)						ชื่อ-สกุล ผู้ ให้บริการ	ผู้กำกับ ติดตาม การ ปฏิบัติ งาน	
		ชื่อ-สกุล	ที่อยู่ เบอร์ โทรศัพท์		พึงพอใจ			ทบทวน					
					ยุติ	ประสานส่งต่อ		ยุติ	สำรวจ ปัญหา ใหม่	ประสานส่งต่อ			
						สถานศึกษา/ ด้านการศึกษา	หน่วยงาน/ ด้าน สวัสดิการ			สถานศึกษา/ ด้าน การศึกษา			หน่วยงาน/ ด้าน สวัสดิการ

หมายเหตุ สามารถเปลี่ยนแปลงเพิ่มเติมการเก็บข้อมูลได้

บัญชีรายชื่อหน่วยงาน สถานศึกษาที่เกี่ยวข้องกับการจัดการศึกษา
หรือการบริการด้านสวัสดิการ

คณะผู้จัดทำ

คณะทำงานยกย่อง

1. นายกฤตชัย อรุณรัตน์	เลขาธิการ กศน.	ที่ปรึกษา
2. นายประยุทธ์ หลีกคำ	ผู้อำนวยการ ศูนย์การศึกษา นอกระบบและการศึกษาตามอัธยาศัย กลุ่มเป้าหมายพิเศษ	ประธาน
3. นางณัชชา ทะภูมินทร์	ผู้อำนวยการ กศน.อำเภอจอมทอง สำนักงาน กศน.จังหวัดเชียงใหม่	คณะทำงาน
4. นายพีรฉัตร อนุวงศ์	ผู้อำนวยการ กศน.อำเภอกำแพงแสน สำนักงาน กศน.จังหวัดนครปฐม	คณะทำงาน
5. นายจรณชัย วรรณทอง	ผู้อำนวยการ กศน.อำเภอห้างฉัตร สำนักงาน กศน.จังหวัดลำปาง	คณะทำงาน
6. นายปรเมศร์ สุขมาก	ข้าราชการบำนาญ สำนักงาน กศน. ศึกษานิเทศก์ ชำนาญการพิเศษ	คณะทำงาน
7. นายองอาจ วีรภัทรสกุล	สำนักงาน กศน.จังหวัดขอนแก่น ศึกษานิเทศก์ ชำนาญการพิเศษ	คณะทำงาน
8. นางสาวจรรยา สิงห์ทอง	หน่วยศึกษานิเทศก์ สำนักงาน กศน. ผู้อำนวยการโรงเรียนโกลิวิทยาลัย อำเภอท่าบ่อ จังหวัดหนองคาย	คณะทำงาน
9. นายมานิจ โยคิน	ผู้อำนวยการ กศน.อำเภอโพธิ์ตาก สำนักงาน กศน.จังหวัดหนองคาย	คณะทำงาน
10. นางมณฑาทิพย์ เสียงคะ	นักวิชาการชำนาญการ สำนักงาน คณะกรรมการส่งเสริมการศึกษาเอกชน	คณะทำงาน
11. นางสาวนภภัส รัตนกิจ	ผู้อำนวยการ กศน.อำเภอจอมบึง สำนักงาน กศน.จังหวัดราชบุรี	คณะทำงาน
12. นางสาวช่วยดำรงค์	ศึกษานิเทศก์ สำนักงานเขตพื้นที่ การศึกษาประถมศึกษาหนองคายเขต 1	คณะทำงาน
13. นางฉวีวรรณ โยคิน	ผู้อำนวยการ กศน.อำเภออุ้มทอง สำนักงาน กศน.จังหวัดสุพรรณบุรี	คณะทำงาน
14. นายพรเทพ ทิศนสุวรรณ	ครู ชำนาญการพิเศษ ศูนย์การศึกษา นอกระบบและการศึกษาตาม อัธยาศัยกลุ่มเป้าหมายพิเศษ	คณะทำงาน
15. นางสาวศิริวรรณ ทองสกุล	ครู ชำนาญการ ศูนย์การศึกษา นอกระบบและการศึกษาตามอัธยาศัย กลุ่มเป้าหมายพิเศษ	คณะทำงาน
16. นางวรรชวรรณ บรรลือฤทธิ์	ครู ชำนาญการ ศูนย์การศึกษา นอกระบบและการศึกษาตามอัธยาศัย กลุ่มเป้าหมายพิเศษ	คณะทำงาน

- | | | |
|--------------------------------|---|---------------------------------|
| 17. นางสาวณัฐริธา ปานเอี่ยม | ครู ชำนาญการ ศูนย์การศึกษา
นอกระบบและการศึกษาตามอัธยาศัย
กลุ่มเป้าหมายพิเศษ | คณะทำงาน
และเลขานุการ |
| 18. นางสาววิราภรณ์ ธรรมรติวงศ์ | นักจัดการงานทั่วไป
ศูนย์ศึกษานอกระบบและการศึกษา
ตามอัธยาศัยกลุ่มเป้าหมายพิเศษ | คณะทำงาน
และผู้ช่วยเลขานุการ |
| 19. นางสุจิตรา แสงอินทร์ | พนักงานพิมพ์ ส. 3 ศูนย์การศึกษา
ระบบและการศึกษาตามอัธยาศัย
กลุ่มเป้าหมายพิเศษ | คณะทำงานและ
ผู้ช่วยเลขานุการ |

คณะบรรณาธิการ

- | | | |
|-----------------------------|--|-----------|
| 1. นายกฤตชัย อรุณรัตน์ | เลขาธิการ กศน. | ที่ปรึกษา |
| 2. นายประเสริฐ หอมดี | รองเลขาธิการ กศน. | ที่ปรึกษา |
| 3. นางสาวโสมอุษา เลี้ยงถนอม | รองเลขาธิการ กศน. | ที่ปรึกษา |
| 4. นางสาววิเลขา ลีสุวรรณ | รองเลขาธิการ กศน. | ที่ปรึกษา |
| 5. นายประยุทธ หลีกคำ | ปฏิบัติหน้าที่ผู้เชี่ยวชาญ
เฉพาะด้านพัฒนาสื่อการเรียนการสอน | ที่ปรึกษา |
| 6. นายศุภชัย ภู่อึ้ง | ผู้อำนวยการ
สำนักงาน กศน.จังหวัดเพชรบุรี | ประธาน |
| 7. นายมานิจ โยคิน | ผู้อำนวยการโรงเรียนโกลิวิทยาการ
อำเภอท่าบ่อ จังหวัดหนองคาย | คณะทำงาน |
| 8. นายพรเทพ ทศนสุวรรณ | ผู้อำนวยการ กศน.อำเภออุทุมพร
สำนักงาน กศน.จังหวัดสุพรรณบุรี | คณะทำงาน |
| 9. นายจรณชัย วรรณทอง | ผู้อำนวยการ กศน.อำเภอห้างฉัตร
สำนักงาน กศน.จังหวัดลำปาง | คณะทำงาน |
| 10. นางสาวณัชชา สอนสมฤทธิ์ | ผู้อำนวยการ กศน.อำเภอจอมทอง
สำนักงาน กศน.จังหวัดเชียงใหม่ | คณะทำงาน |
| 11. นางสาคร ช่วยดำรงค์ | ผู้อำนวยการ กศน.อำเภอจอมบึง
สำนักงาน กศน.จังหวัดราชบุรี | คณะทำงาน |
| 12. นายองอาจ วีรภัทรสกุล | ศึกษานิเทศก์ ชำนาญการพิเศษ
สำนักงาน กศน.จังหวัดขอนแก่น | คณะทำงาน |
| 13. นางฉวีวรรณ โยคิน | ศึกษานิเทศก์ สำนักงานเขตพื้นที่
การศึกษาประถมศึกษาหนองคายเขต 1 | คณะทำงาน |
| 14. นางสาวศิริวรรณ ทองสกุล | ครู ชำนาญการพิเศษ ศูนย์การศึกษา
นอกระบบและการศึกษาตาม
อัธยาศัยกลุ่มเป้าหมายพิเศษ | คณะทำงาน |

- | | | |
|--------------------------------|---|---------------------------------|
| 15. นางวรวรรณ บรลือฤทธิ | ครู ชำนาญการ ศูนย์การศึกษา
นอกระบบและการศึกษาตามอัธยาศัย
กลุ่มเป้าหมายพิเศษ | คณะทำงาน |
| 16. นางสาวณัฐิรา ปานเอี่ยม | ครู ชำนาญการ ศูนย์การศึกษา
นอกระบบและการศึกษาตามอัธยาศัย
กลุ่มเป้าหมายพิเศษ | คณะทำงาน
และเลขานุการ |
| 17. นางสาววิราภรณ์ ธรรมติวังค์ | นักจัดการงานทั่วไป ศูนย์การศึกษา
นอกระบบและการศึกษาตามอัธยาศัย
กลุ่มเป้าหมายพิเศษ | คณะทำงานและ
ผู้ช่วยเลขานุการ |
| 18. นางสุจิตรา แสงอินทร์ | พนักงานพิมพ์ ส. 3 ศูนย์การศึกษา
นอกระบบและการศึกษาตามอัธยาศัย
กลุ่มเป้าหมายพิเศษ | คณะทำงาน
ผู้ช่วยเลขานุการ |

คณะจัดทำต้นฉบับ

- | | | |
|---------------------------|--|--------------------------|
| 1. นางสาวศิริวรรณ ทองสกุล | ครู ชำนาญการพิเศษ ศูนย์การศึกษา
นอกระบบและการศึกษาตามอัธยาศัย
กลุ่มเป้าหมายพิเศษ | คณะทำงาน |
| 2. นางวรวรรณ บรลือฤทธิ | ครู ชำนาญการ ศูนย์การศึกษา
นอกระบบและการศึกษาตามอัธยาศัย
กลุ่มเป้าหมายพิเศษ | คณะทำงาน |
| 3. นางสาวณัฐิรา ปานเอี่ยม | ครู ชำนาญการ ศูนย์การศึกษา
นอกระบบและการศึกษาตามอัธยาศัย
กลุ่มเป้าหมายพิเศษ | คณะทำงาน
และเลขานุการ |